

## Parallels Plesk Panel 11

# Tour prático do Produto para Proprietários de Website

Este documento fornece um breve tour prático do painel de controle de hospedagem do Parallels Plesk Panel 11 para um proprietário de Website, que está avaliando o produto pela primeira vez ou verificando as novidades neste release.

Ele é designado para ser usado junto com uma instância live do Parallels Plesk Panel 11 na visualização de Usuário Avançado, o qual é possível acessar on-line ou pelo navegador da web.

O tour ilustra algumas tarefas comuns que um proprietário de Website que usa o Parallels Plesk Panel executaria como parte da configuração ou do gerenciamento de websites e servidores, e apresentaria novos usuários à interface intuitiva do usuário.

Cada tarefa é independente de outra e pode ser executada em qualquer ordem.

### Tarefas:

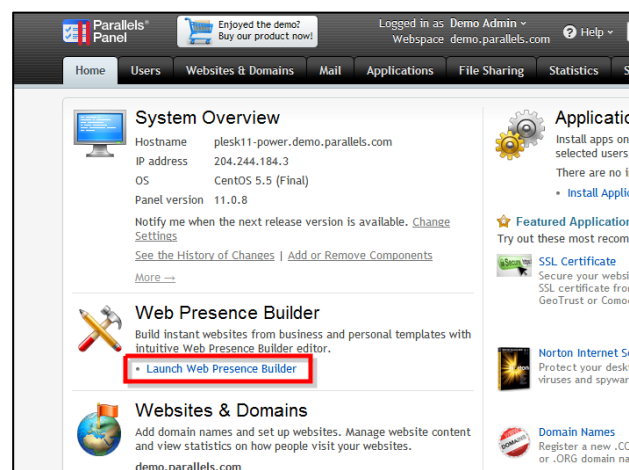
- Construir um website usando o Parallels Web Presence Builder
- Instalar o WordPress, ou centenas de outros aplicativos da web
- Criar conta de e-mail
- Fazer upload de arquivos para compartilhamento
- Alterar configurações de PHP

## Construir um website usando o Parallels Web Presence Builder

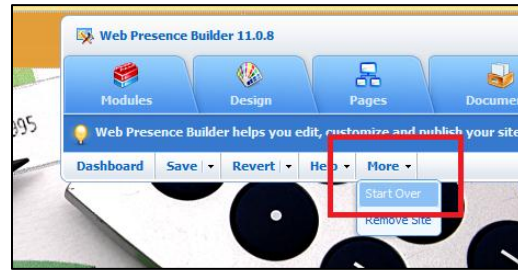
- 1) Abra o Plesk na visualização “Power User” clicando em - [https://plesk11-power.demo.parallels.com:8443/login\\_up.php3?login\\_name=admin&passwd=panel&login\\_locale=en-US](https://plesk11-power.demo.parallels.com:8443/login_up.php3?login_name=admin&passwd=panel&login_locale=en-US), ou colando a URL no seu navegador.

Essa é a interface que os administradores do servidor VPS/Dedicado (que não prestam serviços de hospedagem) visualização ao efetuar login. É muito similar à interface vista pelos clientes de hosters compartilhados.

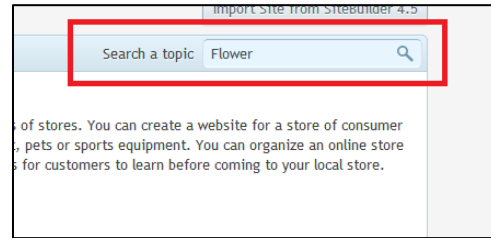
- 2) Clique em “Launch Web Presence Builder” a partir do painel do cliente



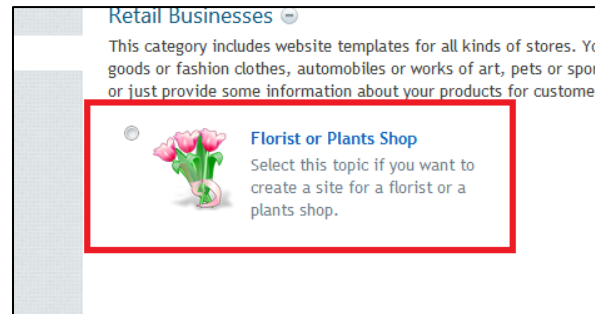
- 3) (Opcional) Se um website existente for carregado (ou seja, um visitante anterior estava testando a demo), é possível recomençar facilmente selecionando “More” - > “Start Over”



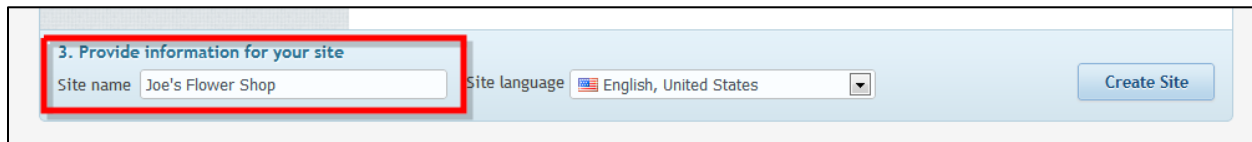
- 4) O Web Presence Builder contém mais de 100 “tópicos de website” – que são websites pré-criados por completo com uma estrutura de navegação multipágina e conteúdo relevante à categoria de negócios selecionada. Inicie o seu website escolhendo um desses tópicos. Eles podem ser escolhidos por categoria à esquerda ou por pesquisa por palavra-chave na parte superior à direita.



Vamos começar pesquisando por “Flower” e selecionando o tópico de website “Florist or Plants Shop”



- 5) Insira um nome para o seu website (que será usado no cabeçalho) e selecione o idioma para o conteúdo gerado. Em seguida, clique em “Create Site”



- 6) Preencha as informações para “Prefill” o website. Estas informações serão usadas para preencher as páginas do website, como a página “Contact Us” com informações atuais. Depois de preencher, clique em "Enviar e Criar Site"

**Prefill Your Website**

The information entered below will be used for prefilling the contents of your website, such as "About Us" page. It will not be stored anywhere else or sent to anyone. You can change or remove this information any time later.

Your name: Joe

Company name: Joe's Flower Shop

Phone: +1 (425) 282 6400

E-mail: joe@example.com

Address: 500 SW 39th Street Suite 200

City: Renton

State or province: WA

Postal or ZIP code: 98057

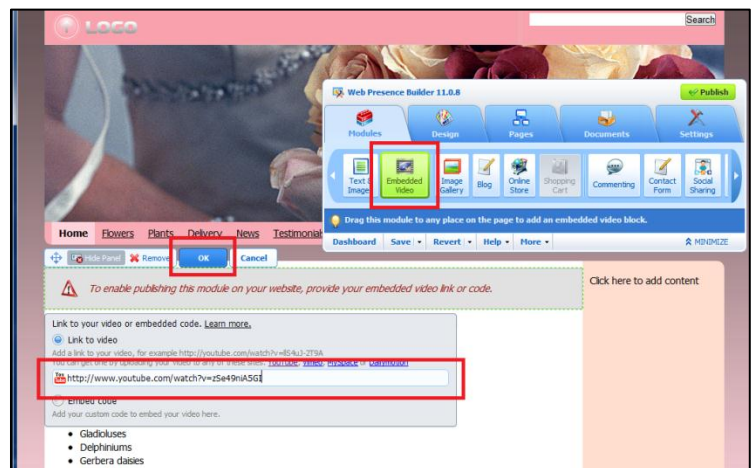
Country: United States

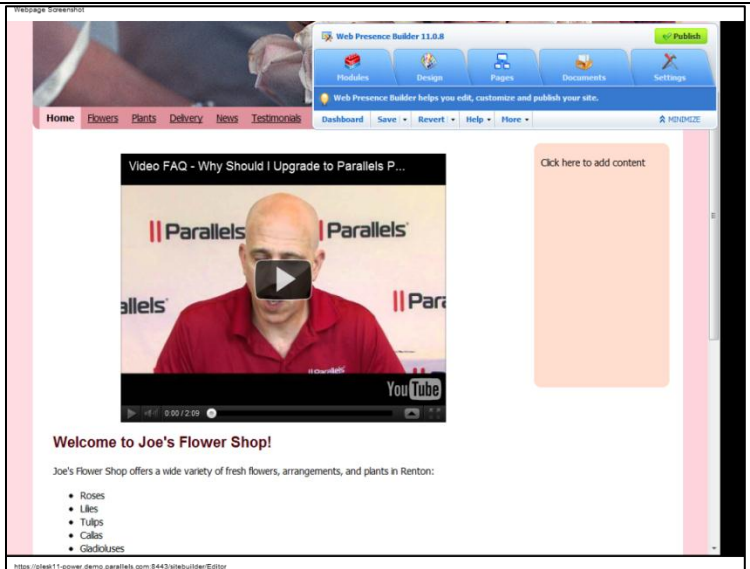
Submit and Create Site

- 7) Seu website inicial é gerado e você pode começar a modificá-lo clicando em qualquer lugar nas páginas e fazendo suas edições. O painel de controle flutuante pode ser usado para adicionar novos elementos ao site.

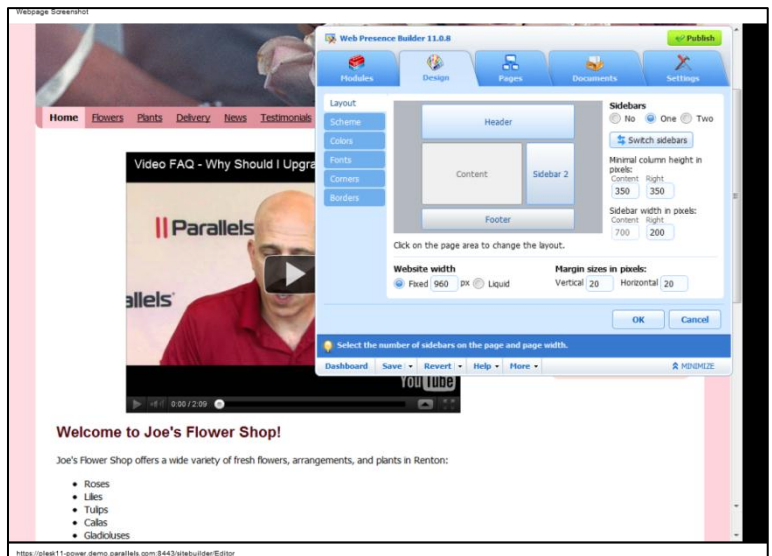


- 8) Adicione facilmente o conteúdo dinâmico, como os vídeos do YouTube. Comece clicando na aba “Modules” no painel de controle flutuante e arrastando a opção “Embedded Video” em qualquer lugar na página, onde desejar que apareça. Insira a URL para qualquer vídeo do YouTube como <http://www.youtube.com/watch?v=zSe49niA5GI> e clique em “OK”. O seu vídeo é adicionado à página, incorporado ao conteúdo.





9) Altere facilmente as opções, como layout da página (incluindo cabeçalhos e barras laterais) ou o esquema de cores do website usando a aba "Design" no painel de controle flutuante.

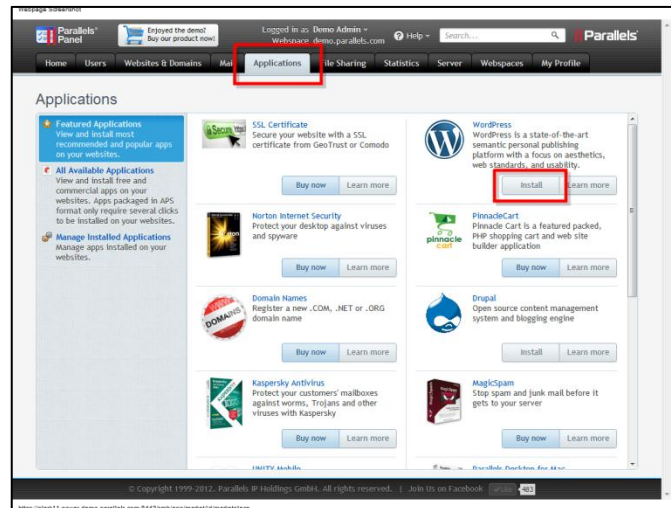


10) Ao terminar de fazer as alterações, clique no botão verde "Publish" para colocar seu website no ar em segundos.

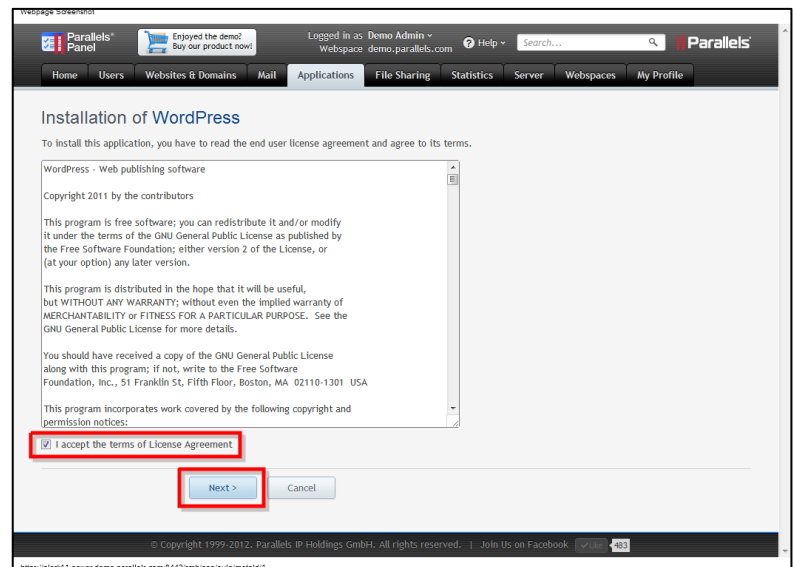
- 1) Abra o Plesk na visualização “Power User” clicando em - [https://plesk11-power.demo.parallels.com:8443/login\\_up.php3?login\\_name=admin&passwd=panel&login\\_locale=en-US](https://plesk11-power.demo.parallels.com:8443/login_up.php3?login_name=admin&passwd=panel&login_locale=en-US), ou colando a URL no seu navegador.

Essa é a interface que os administradores do servidor VPS/Dedicado (que não prestam serviços de hospedagem) visualização ao efetuar login. É muito similar à interface vista pelos clientes de hosters compartilhados.

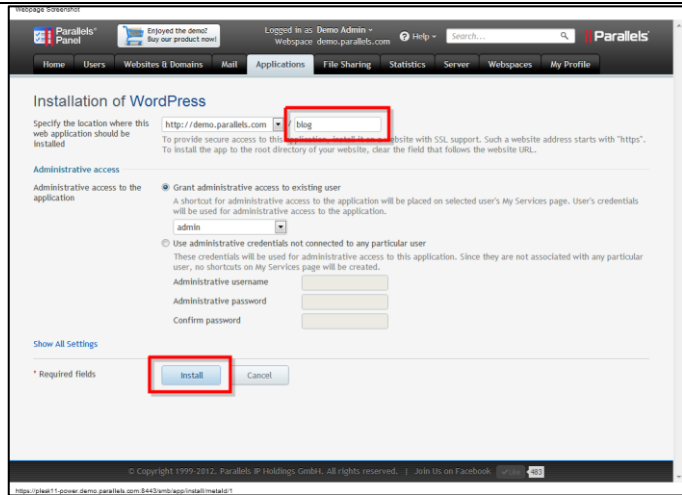
- 2) Clique na aba “Applications” na barra de navegação superior. Localize o aplicativo da web que gostaria de instalar (como WordPress) e clique em “Install”.



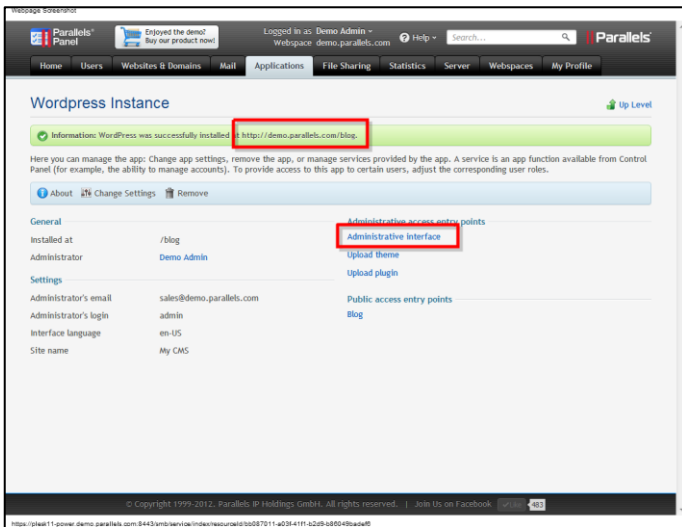
- 3) Dentro de segundos, o aplicativo é transferido por download e está pronto para instalação no seu espaço da web. Comece lendo e aceitando o acordo de licença para o aplicativo.



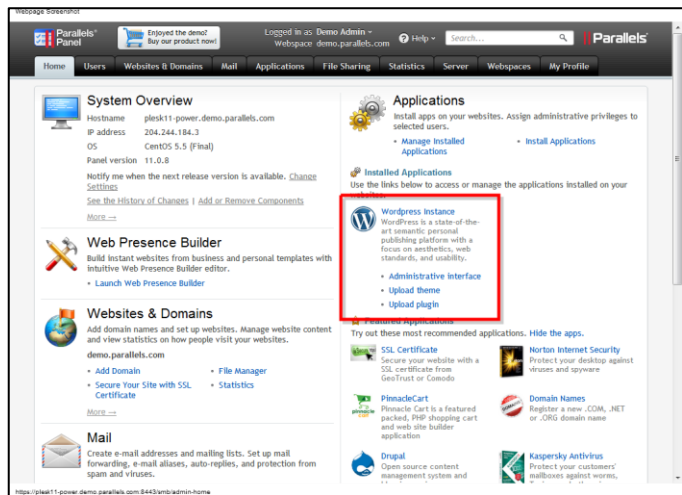
- 4) Selecione o folder no seu espaço da web, onde você gostaria de instalar o aplicativo, como “example.com/**blog**” e clique em “Install”



- 5) A instalação é concluída em segundos e você pode acessar seu blog imediatamente pela URL selecionada, e até registrar-se como administrador do blog instantaneamente clicando no botão “Administrator interface”



- 6) A qualquer momento depois da instalação, seu aplicativo também pode ser facilmente acessado a partir do painel do Plesk.

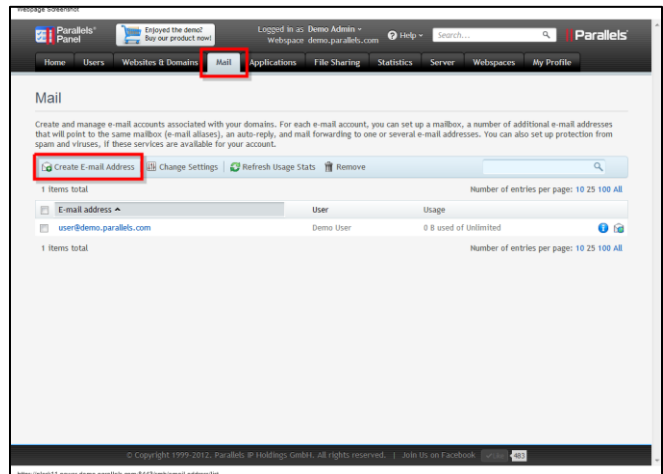


## Criar Conta de E-mail

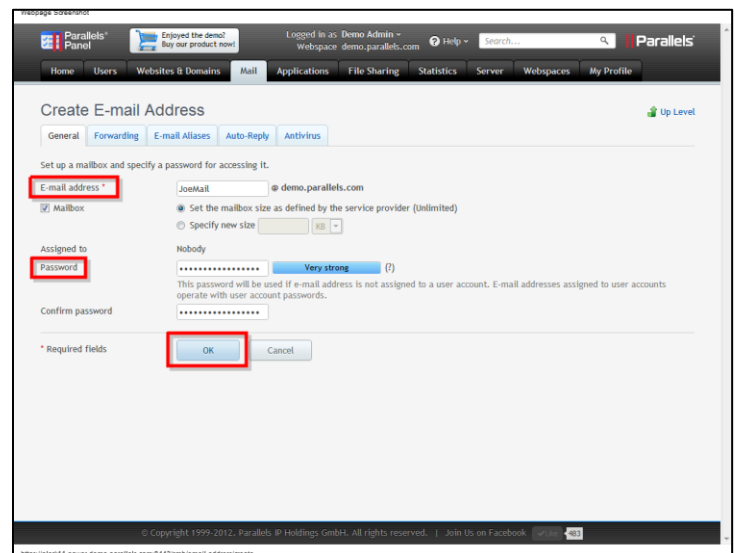
- 1) Abra o Plesk na visualização "Power User" clicando em - [https://plesk11-power.demo.parallels.com:8443/login\\_up.php3?login\\_name=admin&passwd=panel&login\\_locale=en-US](https://plesk11-power.demo.parallels.com:8443/login_up.php3?login_name=admin&passwd=panel&login_locale=en-US), ou colando a URL no seu navegador.

Essa é a interface que os administradores do servidor VPS/Dedicado (que não prestam serviços de hospedagem) visualização ao efetuar login. É muito similar à interface vista pelos clientes de hosters compartilhados.

- 2) Clique na aba "Mail" na barra de navegação superior e selecione "Create E-Mail Address" na página resultante.



- 3) Insira o endereço de e-mail desejado e senha.



- 4) (Opcional) Defina as regras de encaminhamento de e-mail, aliases de e-mail, etc.



5) Clique em OK para criar o endereço de e-mail.

Parallels Panel

Enjoyed the demo? Buy our product now!

Logged in as: Demo Admin - WebSpace: demo.parallels.com

Home Users Websites & Domains Mail Applications File Sharing Statistics Server Webspaces My Profile

### Mail

Information: E-mail address **joemail@demo.parallels.com** was created.

Create and manage e-mail accounts associated with your domains. For each e-mail account, you can set up a mailbox, a number of additional e-mail addresses that will point to the same mailbox (e-mail aliases), an auto-reply, and mail forwarding to one or several e-mail addresses. You can also set up protection from spam and viruses, if these services are available for your account.

Create E-mail Address Change Settings Refresh Usage Stats Remove

2 items total Number of entries per page: 10 25 100 All

E-mail address	User	Usage
joemail@demo.parallels.com		0 B used of Unlimited
user@demo.parallels.com	Demo User	0 B used of Unlimited

2 items total Number of entries per page: 10 25 100 All

© Copyright 1999-2012 Parallels IP Holdings GmbH. All rights reserved. Join Us on Facebook

https://panel-1.power.demo.parallels.com/#432mb@mail-addresses/10

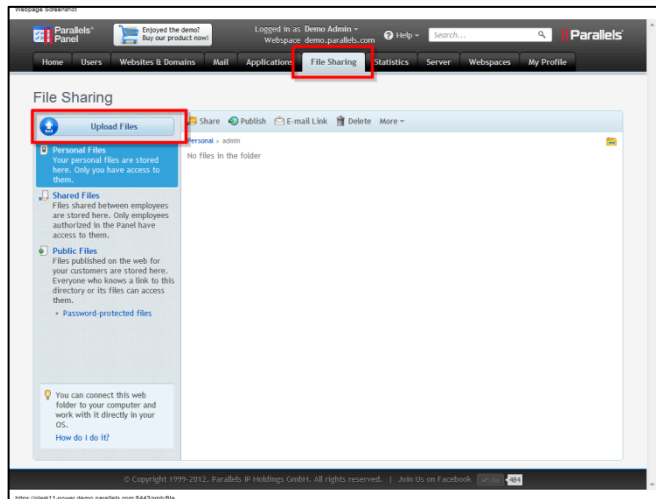


## Fazer upload de arquivos para compartilhamento

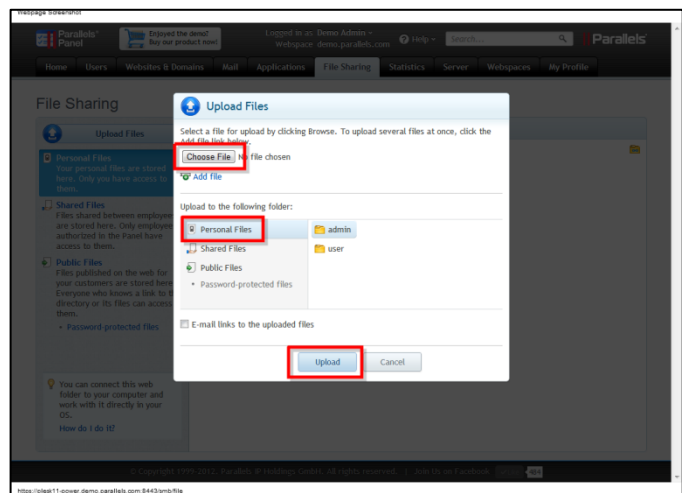
- 1) Abra o Plesk na visualização “Power User” clicando em - [https://plesk11-power.demo.parallels.com:8443/login\\_up.php3?login\\_name=admin&passwd=panel&login\\_locale=en-US](https://plesk11-power.demo.parallels.com:8443/login_up.php3?login_name=admin&passwd=panel&login_locale=en-US), ou colando a URL no seu navegador.

Essa é a interface que os administradores do servidor VPS/Dedicado (que não prestam serviços de hospedagem) visualização ao efetuar login. É muito similar à interface vista pelos clientes de hosters compartilhados.

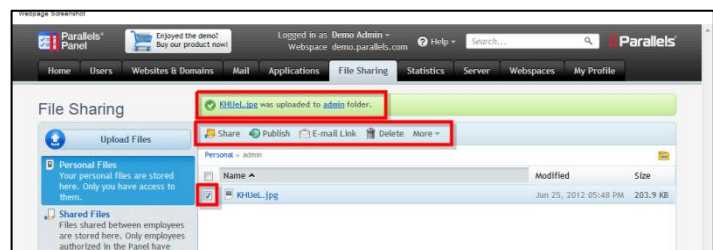
- 2) Clique no botão “File Sharing” na barra de navegação superior e clique em “Upload Files” na página resultante.



- 3) Clique em “Choose File” na janela pop-up e selecione qual arquivo você gostaria de transferir por upload a partir do seu computador. Selecione a pasta em que o arquivo deve ser transferido por upload e clique em “Upload”.

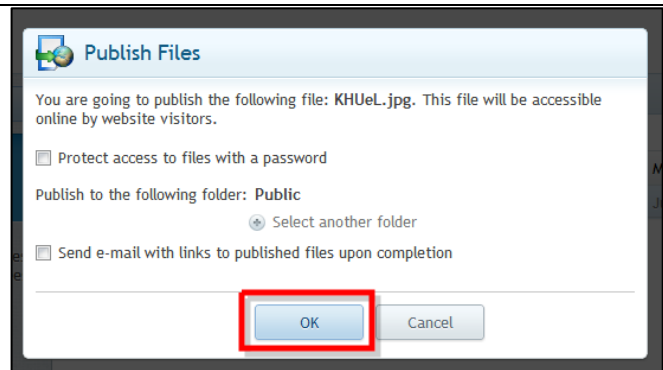


- 4) Depois de transferido, você pode escolher manter o arquivo isolado em sua conta de usuário do Plesk ou compartilhar o arquivo com outros usuários, ou até externamente, na Internet.

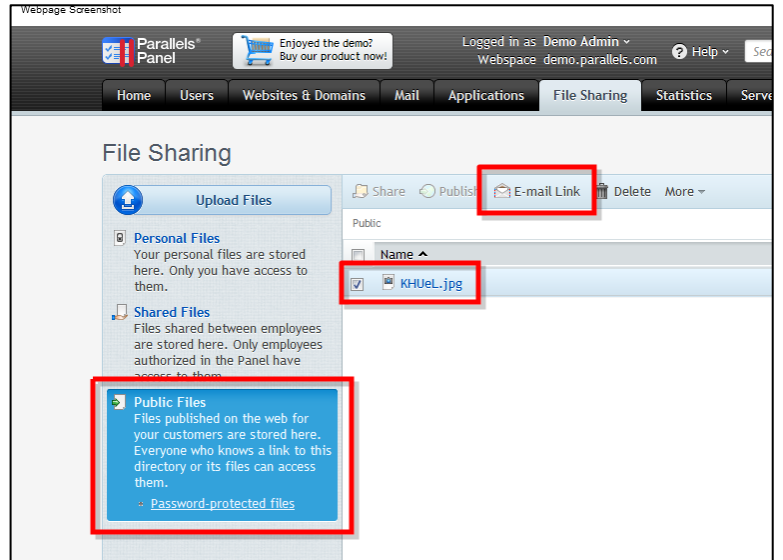


- 5) Para compartilhar o arquivo externamente, marque a caixa de seleção do arquivo e

escolha “Publish” a partir da lista de opções acima. Opcionalmente, você pode escolher proteger o arquivo com senha.



6) Ao clicar em OK, o arquivo é copiado para a pasta “Public”. Aqui, você pode marcar a caixa de seleção do arquivo e escolher E-Mail Link para receber a URL do arquivo, acessível publicamente, a qual você pode distribuir para outras pessoas.

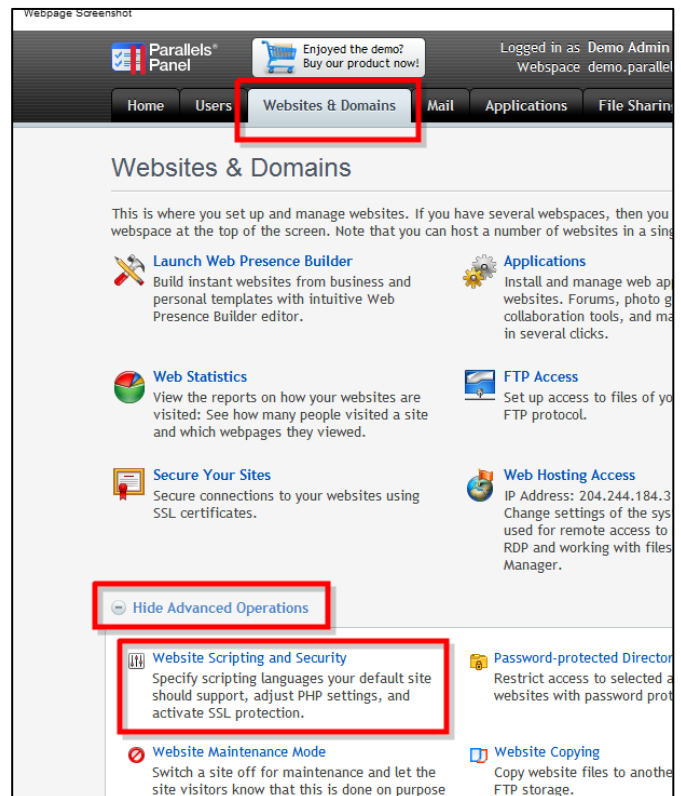


## Alterar configurações de PHP

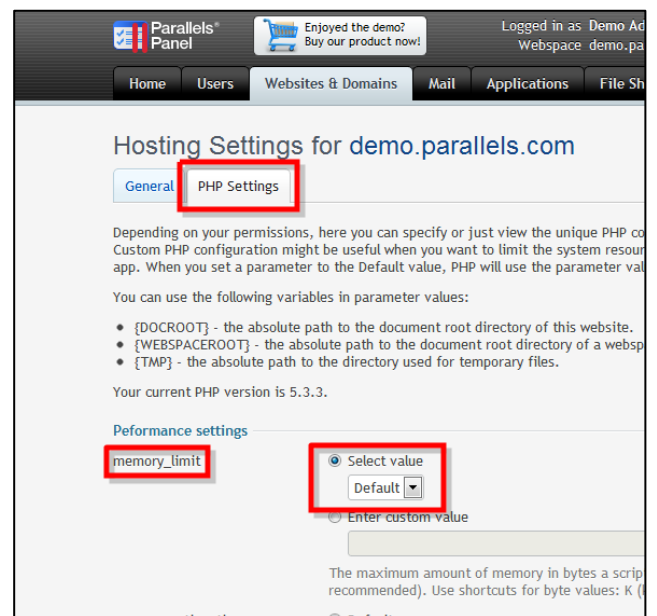
- 1) Abra o Plesk na visualização “Power User” clicando em - [https://plesk11-power.demo.parallels.com:8443/login\\_up.php3?login\\_name=admin&passwd=panel&login\\_locale=en-US](https://plesk11-power.demo.parallels.com:8443/login_up.php3?login_name=admin&passwd=panel&login_locale=en-US), ou colando a URL no seu navegador.

Essa é a interface que os administradores do servidor VPS/Dedicado (que não prestam serviços de hospedagem) visualização ao efetuar login. É muito similar à interface vista pelos clientes de hosters compartilhados.

- 2) Clique no botão “Websites & Domains” na barra de navegação superior e clique no botão “Show Advanced Operations”. Nas novas opções que são exibidas, selecione Website Scripting and Security”.



- 3) Na página que aparece, clique na aba “PHP Settings”. Aqui, é possível alterar diversas configurações PHP predefinidas em seu espaço da web (como o limite de memória PHP). Alternativamente, você pode inserir qualquer parâmetro de configuração PHP que desejar na caixa de texto na parte inferior. Ao terminar, clique em OK para salvar suas alterações.



(single quote), (double quote), \ (backslash), and ROLL special charact

#### Additional directives

If you cannot find particular PHP parameters, add them to the field below. The directives will be included if you use for php.ini. For example, if you want to automatically load the mSQL extension, add the line: exte

Additional configuration directives

\* Required fields

OK

Cancel