

Parallels Plesk Panel 11

针对网站所有者的实践性产品推介

本文档针对首次评估产品或预览该版本中新增功能的网站所有者提供有关 Parallels Plesk Panel 11 主机控制面板的简介。

本文档设计与高级用户视图下的 Parallels Plesk Panel 11 实操演示一起使用，您可以通过 web 浏览器在线访问该演示。

该推介文件描述了网站所有者使用 Parallels Plesk Panel 进行的一部分配置或管理网站和服务器的常规任务，同时推荐介绍新用户进入直观的用户界面。

任务彼此独立，执行顺序不定。

任务：

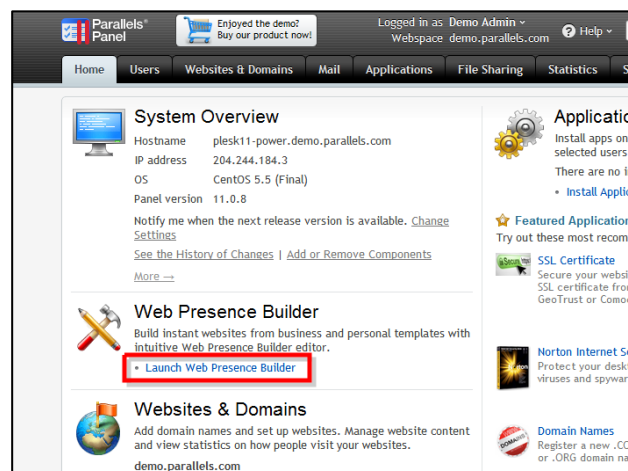
- 使用 Parallels Web Presence Builder 创建网站
- 安装 WordPress 或任何其它的 Web 应用程序
- 创建邮件账户
- 上传文件以共享
- 更改 PHP 设置

使用 Parallels Web Presence Builder 创建网站

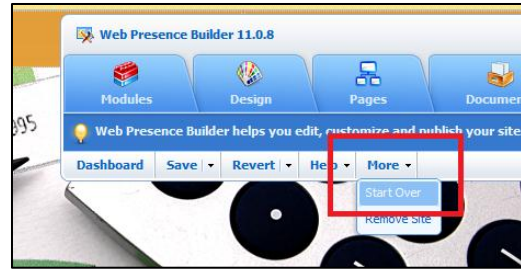
- 1) 要打开“高级用户”视图下的 Plesk，请点击此处 - https://plesk11-power.demo.parallels.com:8443/login_up.php3?login_name=admin&passwd=panel&login_locale=en-US，或者粘贴该 URL 至您的浏览器。

这是 VPS/专用服务器管理员（不出售主机服务）登录时将会看到的界面。此界面与虚拟主机提供商的客户所能看到的界面类似。

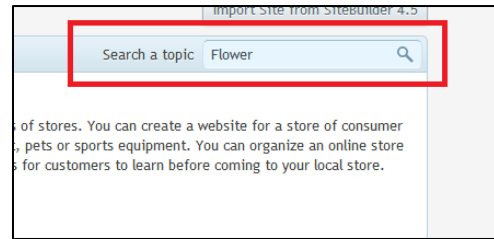
- 2) 点击客户 dashboard 的“启动 Web Presence Builder”按钮



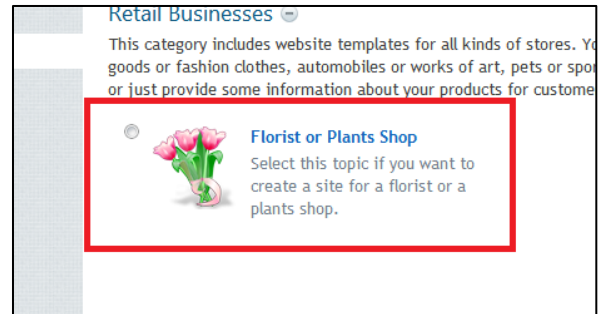
- 3) (可选) 如果现有网站正在加载 (表示前一个访问者已测试过演示), 您可以通过选择“更多” -> “重新开始”来重新进行网站演示。



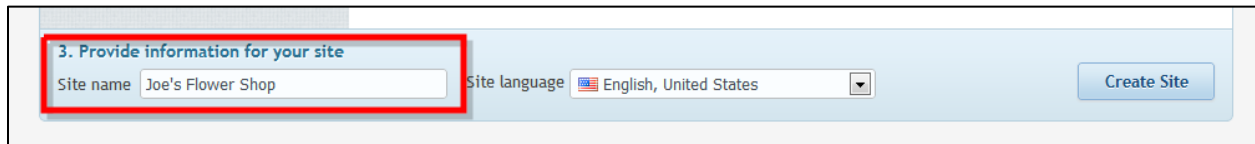
- 4) Web Presence Builder 包含超过 100 个“网站主题” – 这些是预创建的完整网站, 有多个页面导航结构并填充与所选业务类型相关的内容。开始编辑网站需要首先选择其中的一个主题。可从左边的类别进行选择也可以通过在右上角输入关键字进行搜索选择。



我们就以搜索“花”开始, 选择“花或花店”网站主题。



- 5) 为您的网站输入一个名称 (将会在页眉处显示) 并选定将要生成内容的语言。然后点击“创建网站”



- 6) 填写信息以“预先填充”网站。该信息将会用于预先填充网站页面，例如“联系我们”页面，而且保证使用真实信息。填写完时，请点击“提交并创建网站”

Prefill Your Website

The information entered below will be used for prefilling the contents of your website, such as "About Us" page. It will not be stored anywhere else or sent to anyone. You can change or remove this information any time later.

Your name: Joe

Company name: Joe's Flower Shop

Phone: +1 (425) 282 6400

E-mail: joe@example.com

Address: 500 SW 39th Street Suite 200

City: Renton

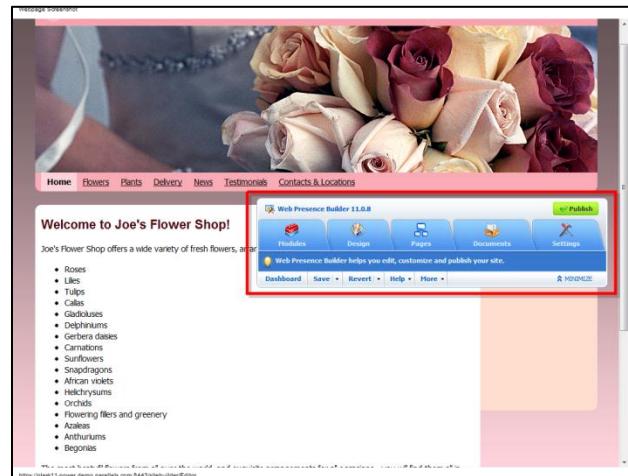
State or province: WA

Postal or ZIP code: 98057

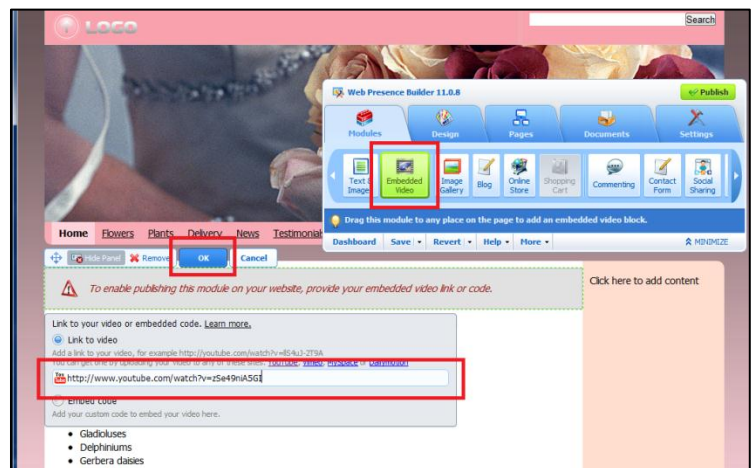
Country: United States

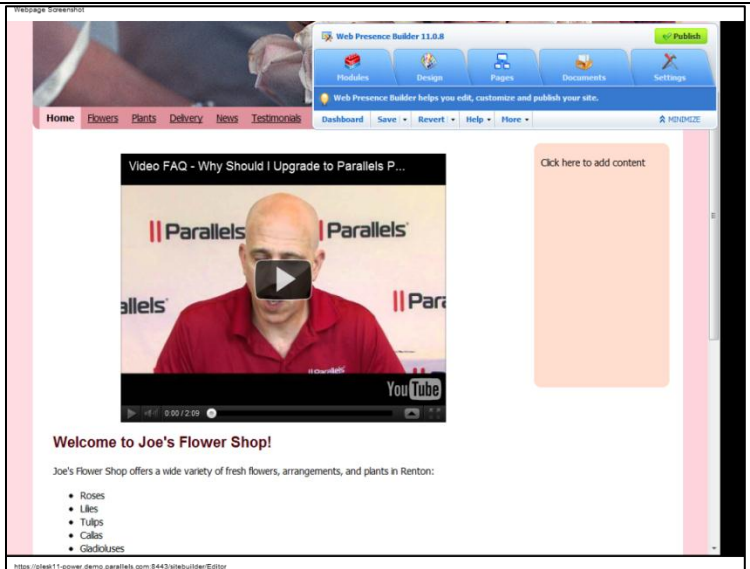
Submit and Create Site

- 7) 您新建的网站已经生成，您可以通过点击页面上的任何地方来开始进行修改以及编辑。浮动控制面板可用于添加新的元素到网站。

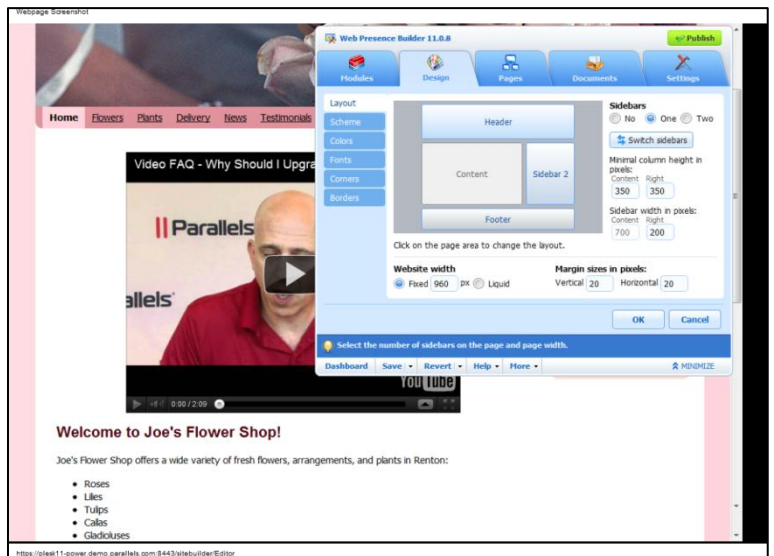


- 8) 轻松添加诸如 YouTube 视频之类的动态内容。首先点击浮动控制面板的“模块”标签，然后拖拽“嵌入视频”选项到您想要放置的任何位置。输入进入任何 YouTube 视频的 URL，例如 <http://www.youtube.com/watch?v=zSe49niA5GI>，然后点击“确定”。您的视频已添加至页面中嵌入的内容。





- 9) 通过浮动控制面板的“设计”标签可以轻松更改诸如网站页面布局（包括页眉和侧边栏）或网站颜色方案等选项。



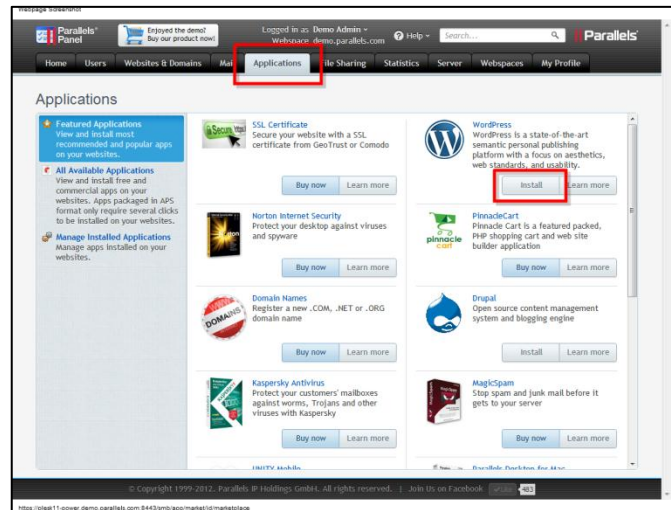
- 10) 完成修改后，请点击绿色的“发布”按钮即可在数秒内发布修改后的网站。

安装 WordPress 或任何其它的 Web 应用程序

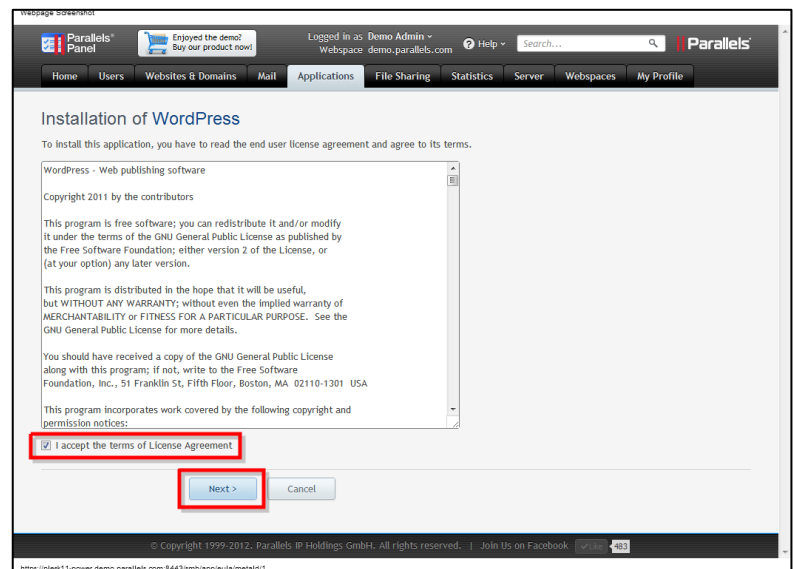
- 1) 要打开“高级用户”视图下的 Plesk，请点击此处 - https://plesk11-power.demo.parallels.com:8443/login_up.php3?login_name=admin&passwd=panel&login_locale=en-US，或者粘贴该 URL 至您的浏览器。

这是 VPS/专用服务器管理员（不出售主机服务）登录时将会看到的界面。此界面与虚拟主机提供商的客户所能看到的界面类似。

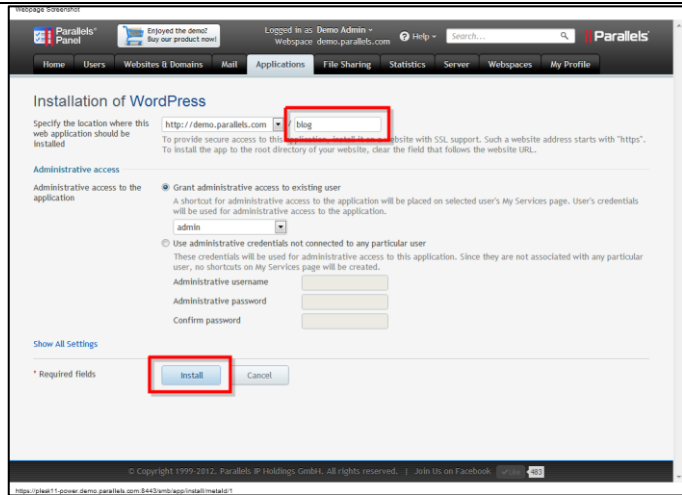
- 2) 点击顶部导航栏中的“应用程序”标签。找到您想要安装的 web 应用程序（例如 WordPress）并点击“安装”。



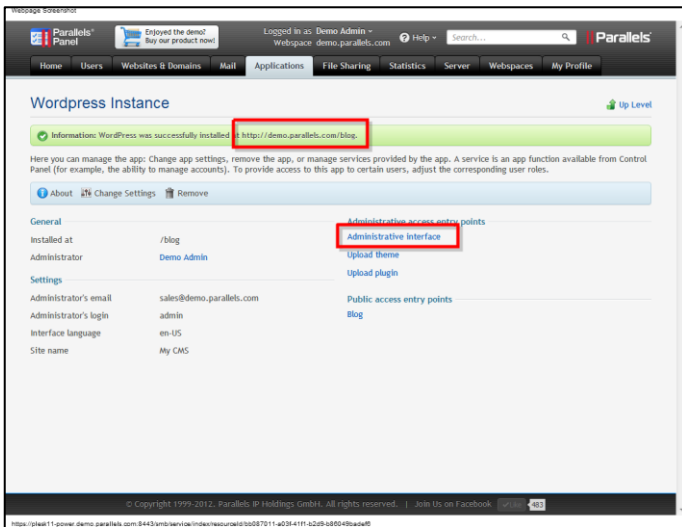
- 3) 在数秒内就可下载完该应用程序，准备安装到您的网站空间。首先阅读并接受该应用程序的许可协议。



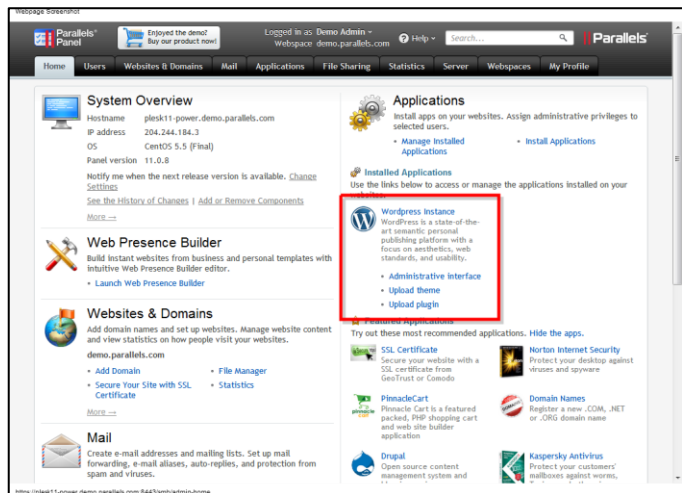
- 4) 选择您要安装应用程序的网站空间中的文件夹，例如“example.com/blog”并点击“安装”



- 5) 数秒内可以完成安装，您就可以立即访问选定的 URL 的博客，甚至可以点击“管理员界面”按钮迅速以博客管理员的身份登录。



- 6) 安装后，可以在任何时候通过 Plesk dashboard 轻松访问您的应用程序。

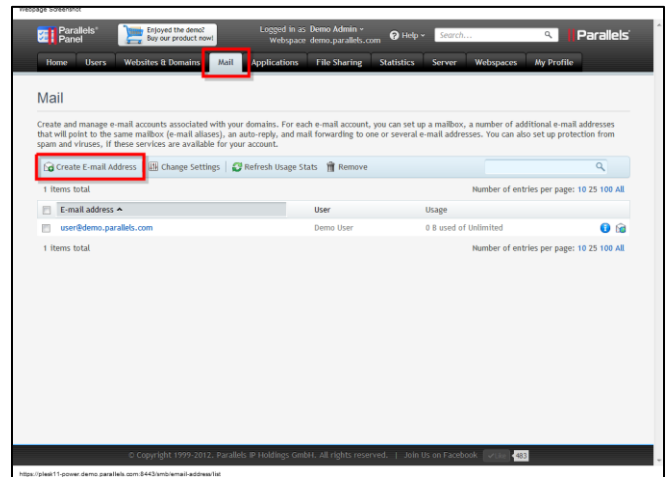


创建邮件账户

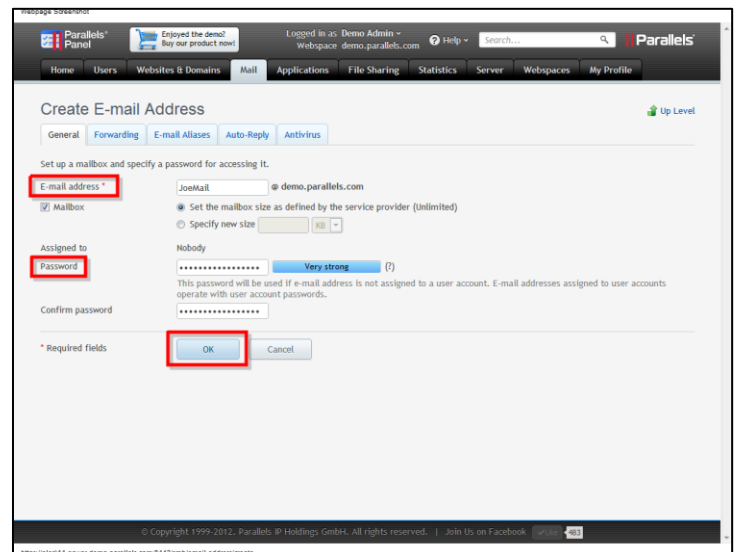
- 1) 要打开“高级用户”视图下的 Plesk，请点击此处 - https://plesk11-power.demo.parallels.com:8443/login_up.php3?login_name=admin&passwd=panel&login_locale=en-US，或者粘贴该 URL 至您的浏览器。

这是 VPS/专用服务器管理员（不出售主机服务）登录时将会看到的界面。此界面与虚拟主机提供商的客户所能看到的界面类似。

- 2) 点击顶部导航栏中的“邮件”标签并在出现的页面上选择“创建邮件地址”。



- 3) 输入所需的电子邮件地址与密码。



- 4) （可选）定义邮件转发规则、邮件别名，等等。

5) 点击 确定 以完成创建邮件地址。

Parallels Panel

Enjoyed the demo? Buy our product now!

Logged in as: Demo Admin - WebSpace: demo.parallels.com

Home Users Websites & Domains Mail Applications File Sharing Statistics Server Webspaces My Profile

Mail

Information: E-mail address **joemail@demo.parallels.com** was created.

Create and manage e-mail accounts associated with your domains. For each e-mail account, you can set up a mailbox, a number of additional e-mail addresses that will point to the same mailbox (e-mail aliases), an auto-reply, and mail forwarding to one or several e-mail addresses. You can also set up protection from spam and viruses, if these services are available for your account.

Create E-mail Address Change Settings Refresh Usage Stats Remove

2 items total Number of entries per page: 10 25 100 All

E-mail address	User	Usage
joemail@demo.parallels.com		0 B used of Unlimited
user@demo.parallels.com	Demo User	0 B used of Unlimited

2 items total Number of entries per page: 10 25 100 All

© Copyright 1999-2012 Parallels IP Holdings GmbH. All rights reserved. Join Us on Facebook

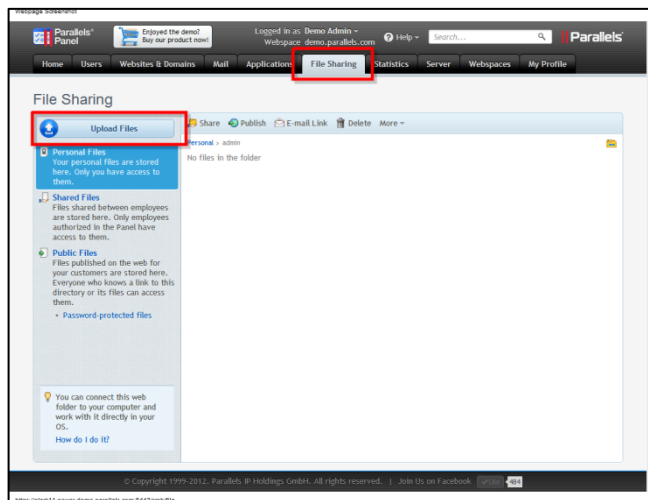
https://panel-1.power.demo.parallels.com/#437mb@mail-addresses/10

上传文件以共享

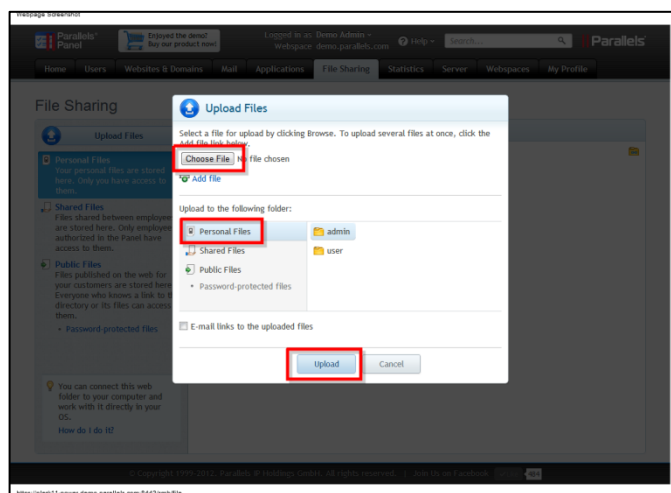
- 1) 要打开“高级用户”视图下的 Plesk，请点击此处 - https://plesk11-power.demo.parallels.com:8443/login_up.php3?login_name=admin&passwd=panel&login_locale=en-US，或者粘贴该 URL 至您的浏览器。

这是 VPS/专用服务器管理员（不出售主机服务）登录时将会看到的界面。此界面与虚拟主机提供商的客户所能看到的界面类似。

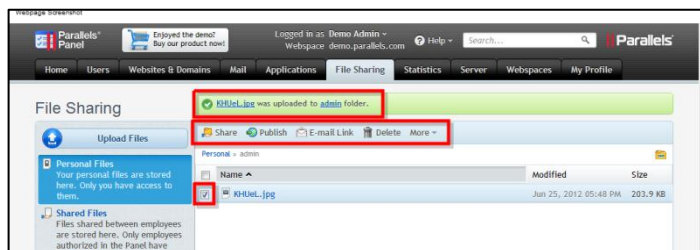
- 2) 点击顶部导航栏中的“文件共享”并在出现的页面中点击“上传文件”。



- 3) 在弹出窗口中点击“选择文件”并从电脑上选择您要上传的文件。选择要上传文件的文件夹并点击“上传”。

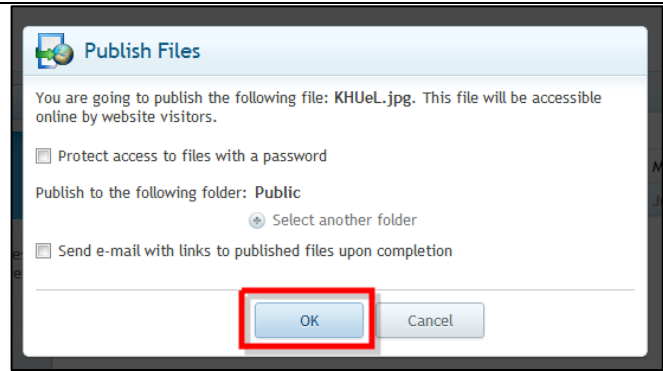


- 4) 上传完成后您可以选择保持该文件隔离于 Plesk 用户账户，或者您也可以选择与其它用户共享或放到互联网上外部共享。

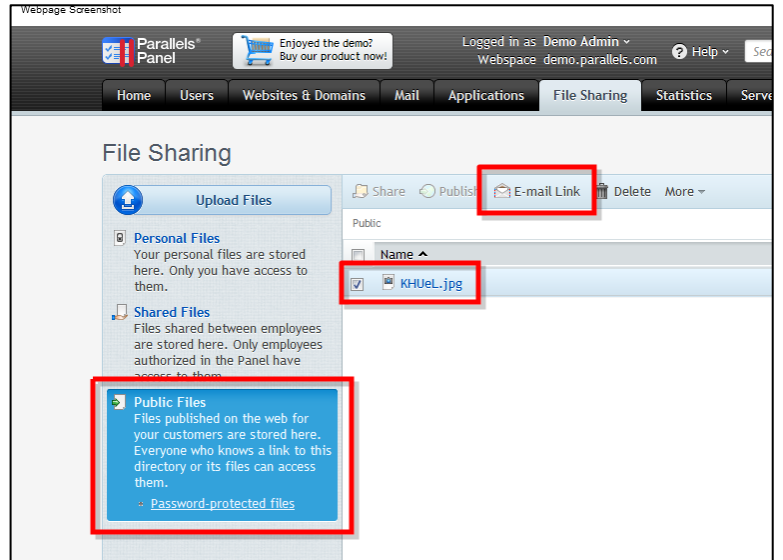


- 5) 要外部共享，只需选中该文件并从以上的

选项列表中选定“发布”即可。另外您还可以选择使用密码保护该文件。



- 6) 点击 确定 后，该文件就会被复制到“公共”文件夹。到此处，您可以选择该文件并选定接收可公共访问的 URL（进入您可分布给其它用户的文件）的邮件链接。

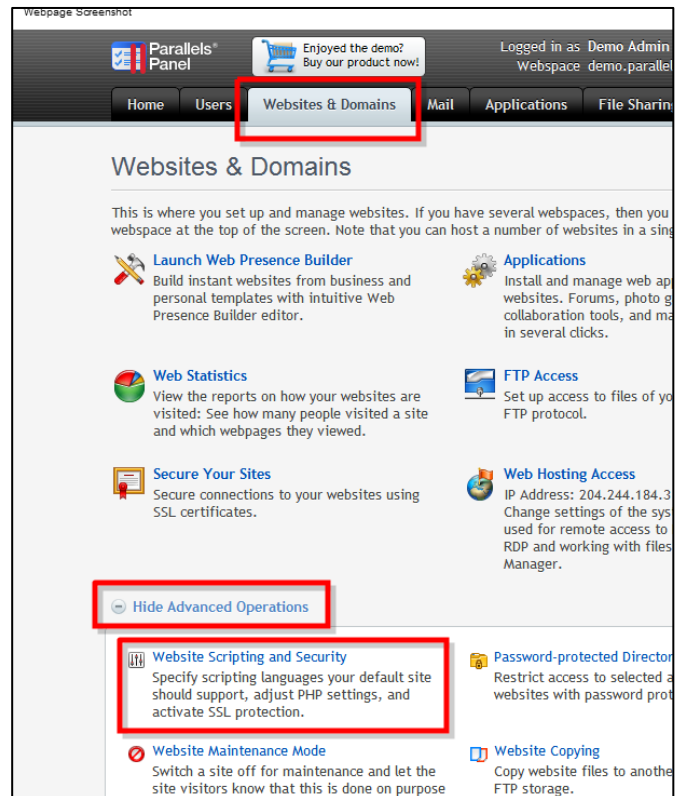


更改 PHP 设置

- 1) 要打开“高级用户”视图下的 Plesk，请点击此处 - https://plesk11-power.demo.parallels.com:8443/login_up.php3?login_name=admin&passwd=panel&login_locale=en-US，或者粘贴该 URL 至您的浏览器。

这是 VPS/专用服务器管理员（不出售主机服务）登录时将会看到的界面。此界面与虚拟主机提供商的客户所能看到的界面类似。

- 2) 点击顶部导航栏中的“网站与域名”按钮然后点击“显示高级操作”按钮。在显示的新选项中，选定“网站脚本与安全”。



- 3) 在出现的页面中点击“PHP 设置”标签。到此处，您可以在您的网站空间上更改多个预定义的 PHP 设置（例如 PHP 内存限制）。此外，您还可以在底部的文本框内输入您想要的任何 PHP 配置参数。完成后，您可点击确定保存修改。



(single quote), (double quote), \ (backslash), and ROLL special charact

Additional directives

If you cannot find particular PHP parameters, add them to the field below. The directives will be included if you use for php.ini. For example, if you want to automatically load the mSQL extension, add the line: exte

Additional configuration directives

* Required fields

OK

Cancel