



Parallels Transporter[®]

Agent

ユーザーガイド

Parallels International GmbH
Vordergasse 59
8200 Schaffhausen
スイス
Tel : + 41 52 672 20 30
www.parallels.com/jp

Copyright © 1999-2018 Parallels International GmbH. All rights reserved.

この製品は、米国著作権法および国際著作権条約およびその他の知的所有権条約によって保護されています。製品の基本となる技術、特許、および商標は、<http://www.parallels.com/about/legal/> に一覧表示されています。

Microsoft、Windows、Windows Server、および Windows Vista は、Microsoft Corporation の登録商標です。Apple、Mac、Mac ロゴ、OS X、macOS、iPad、iPhone、iPod touch は、米国およびその他の国で登録された Apple Inc. の商標です。

Linux は、Linus Torvalds の登録商標です。

ここに記載したその他のマークおよび名前は、それぞれの所有者の商標である可能性があります。

目次

| | |
|---|----|
| はじめに | 4 |
| Parallels Transporter Agent について | 4 |
| システム要件 | 5 |
| ソースコンピューターのシステム要件 | 5 |
| Parallels Transporter Agent をインストールする | 7 |
| Windows で Parallels Transporter Agent をインストールする | 7 |
| Parallels Transporter Agent を削除する | 9 |
| Windows から Parallels Transporter Agent を削除する | 9 |
| Parallels Transporter で移行する | 10 |
| 移行のシナリオ | 10 |
| ネットワーク経由 | 11 |
| 外部ストレージデバイスの使用 | 14 |
| トラブルシューティングおよび制限 | 17 |
| 製品情報を表示する | 17 |
| ファイアウォールの設定 | 17 |
| 移行エラー | 19 |
| アクティベーションの問題 | 19 |
| アプリケーションの回復 | 19 |
| その他のリソース | 20 |
| 索引 | 21 |

章 1

はじめに

この章では、Parallels Transporter® Agent に関する基本的な情報について説明します。

この章の内容

Parallels Transporter Agent について..... 4

Parallels Transporter Agent について

Parallels Desktop for Mac では、Windows の物理コンピューターを Parallels 仮想マシンに移行できます。

Parallels Transporter Agent

は、移行対象であるリモートの物理コンピューター（ソースコンピューター）にインストールするアプリケーションです。このアプリケーションは、ソースコンピューターから重要なシステムデータを収集し、そのデータをネットワークまたは外部記憶装置経由で Parallels Desktop に転送します。

このガイドでは、Parallels Transporter Agent のインストール方法とさまざまな移行を実行する方法を説明します。

章 2

システム要件

この章では、ソースコンピューターのシステムおよびネットワーク要件を示します。移行を開始する前に、この要件を満たしていることを確認してください。

この章の内容

ソースコンピューターのシステム要件..... 5

ソースコンピューターのシステム要件

物理コンピューターからデータを移行するには、Parallels Transporter Agent をインストールする必要があります。Parallels Transporter Agent は Parallels ダウンロードセンターからダウンロードできます。そして、以下の要件を満たすコンピューターにインストールできます。

ハードウェア要件

- 700 MHz 以上の x86 または x64 プロセッサ (Intel または AMD)
- 256 MB 以上の RAM
- Parallels Transporter Agent パッケージをインストールする場合は、70 MB 以上のハードディスク空き領域。
- Ethernet または Wi-Fi ネットワークアダプタ (ネットワーク経由で移行を行う場合)。

サポートされる Windows システム

| OS 名 | 32 ビット | 64 ビット | 移行方法 |
|--|--------|--------|---------------|
| Windows 10 | ✔ | ✔ | ネットワーク、外部記憶装置 |
| Windows 8 | ✔ | ✔ | ネットワーク、外部記憶装置 |
| Windows 7 | ✔ | ✔ | ネットワーク、外部記憶装置 |
| Windows Vista® Ultimate、Enterprise、Business | ✔ | ✔ | ネットワーク、外部記憶装置 |

システム要件

| | | | |
|---|---|---|----------------|
| 、 Home SP0、 SP1、 SP2 | | | |
| Windows Server® 2003 Standard、 Enterprise、 Web SP2 | ✔ | ✔ | ネットワーク、 外部記憶装置 |
| Windows XP Home、 Professional SP2、 SP3 | ✔ | ✔ | ネットワーク、 外部記憶装置 |
| Windows 2000 Professional | ✔ | | 外部記憶装置 |

警告OEM 版の Windows OS は、仮想マシンに移行した後、Parallels Desktop で動作しない可能性があります。OEM 版の OS は、コンピューターと一緒に購入された場合にのみ配布されます。OEM 版の OS の最も典型的な例は、Windows が事前にインストールされた新しい PC を購入した際に付属する Windows のコピーです。

章 3

Parallels Transporter Agent をインストールする

この章では、Parallels Transporter Agent のインストールと削除に関する手順について説明します。

この章の内容

| | |
|--|---|
| Windows で Parallels Transporter Agent をインストールする..... | 7 |
| Parallels Transporter Agent を削除する..... | 9 |

Windows で Parallels Transporter Agent をインストールする

Parallels Transporter Agent のインストールを開始するには、インストール DVD を CD/DVD-ROM

ドライブに挿入します。インストールが自動的に開始されます。自動的に開始しない場合は、ディスク上の Parallels Transporter Agent.exe ファイルを指定します。

コンピューターが DVD ディスクを読み取れない場合は、Parallels ウェブサイトから Parallels Transporter Agent for Windows をダウンロードします。

注: Parallels Transporter Agent をインストールするには、管理者権限が必要です。

Parallels Transporter Agent をインストールする

Parallels Transporter Agent をインストールする

Parallels Transporter Agent

のインストールが自動的に開始されない場合は、インストールファイルをダブルクリックします。Parallels Transporter Agent は Parallels アップデートサーバーに接続して使用可能なアップデートを検索します。最新バージョンの Parallels Transporter Agent が使用可能な場合は、最新バージョンの Parallels

Transporter Agent が提供されます。最新のバージョンをインストールする場合は、[新しいバージョンのダウンロードとインストール]

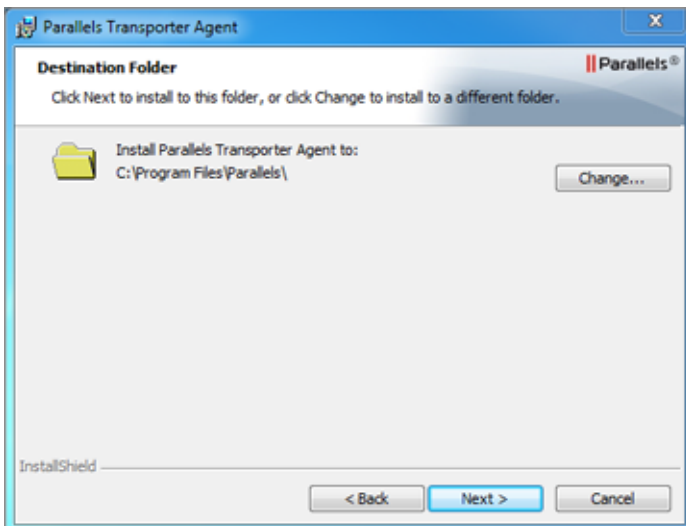
をクリックします。現在のバージョンをインストールする場合は、[現在のバージョンをインストール] をクリックします。

使用できるアップデートがない場合、またはコンピューターがインターネットに接続されていない場合、Parallels Transporter Agent は現在のインストールソースからインストールされます。

- 1 [よろこそ] ウィンドウで [次へ] をクリックします。
- 2 [使用許諾契約書] ウィンドウで、Parallels エンドユーザー使用許諾契約書をよく読みます。[印刷] ボタンをクリックして、ドキュメントを印刷することができます。記載されている条件に同意する場合は、[使用許諾契約の条項に同意します] を選択し、[次へ] をクリックします。



- 3 [インストール先のフォルダー] ウィンドウで、Parallels Transporter Agent をインストールするフォルダーを指定し、[次へ] をクリックします。デフォルトのフォルダーにインストールしない場合は、[変更] ボタンをクリックして、フォルダーを指定します。



- 4 [プログラムをインストールする準備ができました] ウィンドウで、[インストール] をクリックしてインストールを開始します。
- 5 インストールが完了したら、[完了] をクリックしてウィザードを終了します。

Parallels Transporter Agent を削除する

このセクションでは、ソースコンピューターから Parallels Transporter Agent を削除する手順について説明します。

Windows から Parallels Transporter Agent を削除する

Parallels Transporter Agent を削除するには、次のいずれかを実行します。

- 他の Windows アプリケーションと同様に Parallels Transporter Agent を削除します。
- Parallels Transporter Agent インストールファイルをダブルクリックします。セットアップウィザードが起動し、アプリケーションを削除できます。

注: Parallels Transporter Agent を削除するには、管理者権限が必要です。

章 4

Parallels Transporter で移行する

この章では、リモート PC から Mac へデータを移行する方法について説明します。

この章の内容

| | |
|---------------------|----|
| 移行のシナリオ..... | 10 |
| ネットワーク経由..... | 11 |
| 外部ストレージデバイスの使用..... | 14 |

移行のシナリオ

Parallels Transporter Agent によって、リモートの Windows PC から Mac へデータ（ファイル、アプリケーションなど）を移行することができます。移行が完了すると、Windows 上のアプリケーションおよびファイルが Mac 上にインストールしたアプリケーションのように操作できるようになります。

次のいずれかの方法でデータの移行を選択できます。

ネットワーク経由の移行

ネットワーク経由の移行では、リモートコンピューターとお使いの Mac がインターネット経由で接続されていることが前提となります。同じネットワークに接続している場合、パスワードを使用してデータを移行することができます。別々のネットワークに接続している場合、リモートコンピューターの IP アドレスを使用してください。

外部記憶装置を使用した移行

リモートコンピューターまたは Mac がインターネットに接続していない場合、外部記憶装置を使用してデータを移行することができます。この場合、まず外部記憶装置をリモート PC に接続し、すべてのデータを収集する必要があります。次に、この外部記憶装置を Mac に接続し、収集したすべてのデータを転送します。

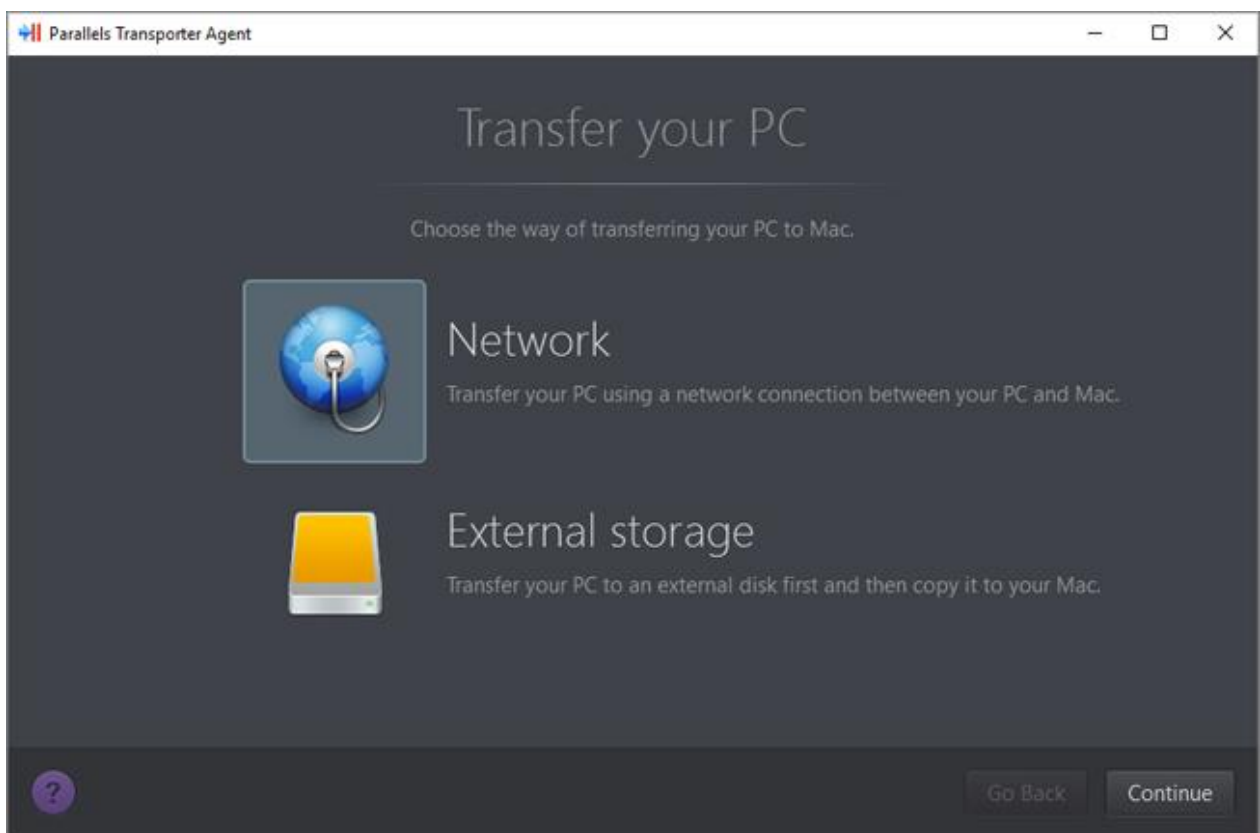
ネットワーク経由

重要:

データをインポートした後に、アプリケーションの購入時に入手したアクティベーションキーを使用して、Windows アプリケーションを再アクティベーションすることが必要となる場合があります。

ネットワーク経由で PC からデータをインポートするには、以下の操作を実行します。

- 1 Mac と Windows PC の電源を入れ、ログインします。
- 2 Windows
ファイアウォールが無効になっていることを確認します。インポートが完了したら、再び有効にできます。
- 3 Windows PC で [スタート] メニューをクリックして、[すべてのプログラム] > [Parallels] > [Parallels Transporter Agent] の順に選択して、Parallels Transporter Agent を起動します。



Parallels Transporter Agent で、[ネットワーク] を選択し、[続行] をクリックします。

- 4 Mac で Parallels Desktop を開き、[ファイル] > [新規] を選択します。

Parallels Transporter で移行する

- 5 [PC から Windows を移行] を選択し、[続行] をクリックします。
- 6 [ネットワーク] を選択し、[続行] をクリックします。
- 7 Mac の Parallels ウィザードに表示されたパスコードを確認し、Windows PC の Parallels Transporter Agent に入力します。

リモート Windows PC と Mac が同じネットワークに接続していない場合は、名前または IP アドレスを使用してリモート PC を転送することができます。そのためには、[IP アドレスを使用して接続] をクリックし、一覧から Windows PC の名前を選択するか、IP アドレスを入力し、[続行] をクリックします。

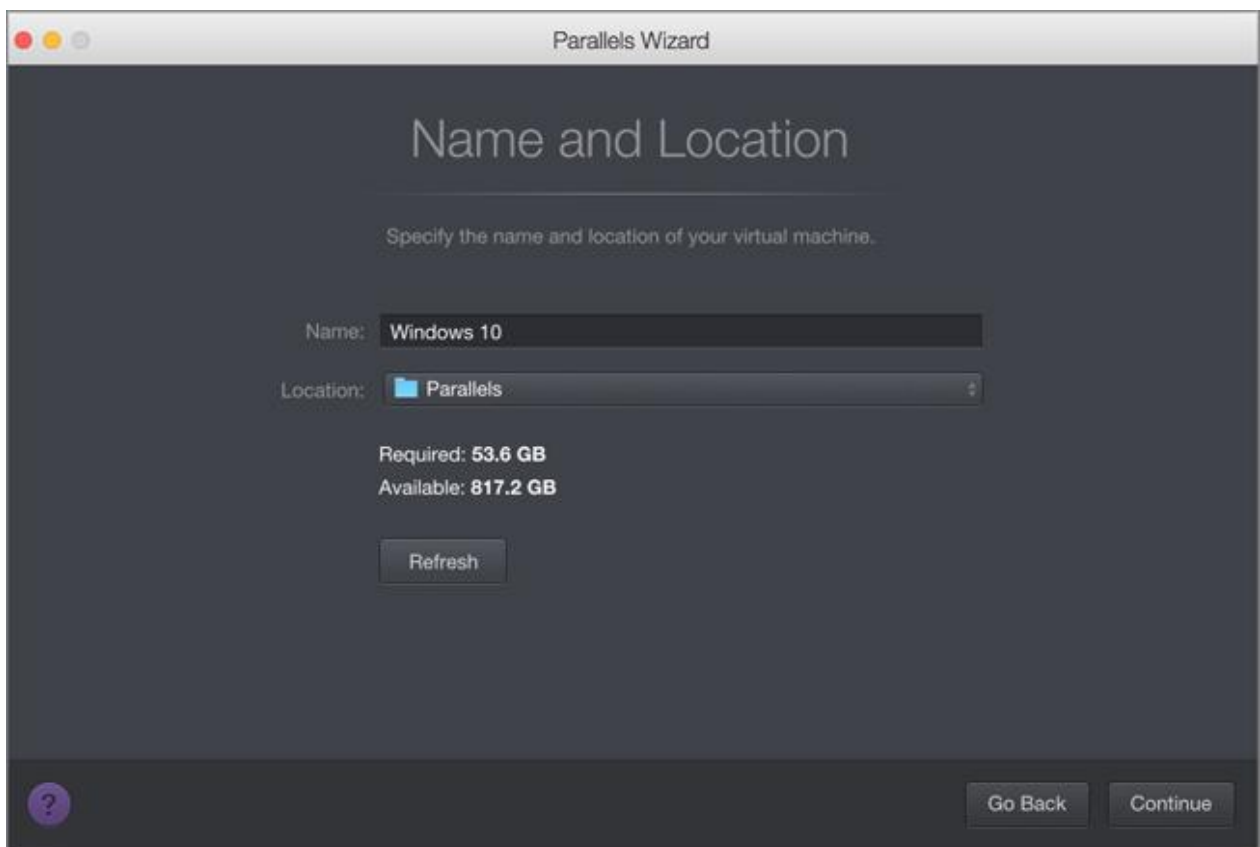


- 8 コンピューター名または IP アドレスを選択した場合、Windows 管理者の資格情報を入力します。Parallels Desktop は Parallels Transporter Agent と接続し、ソースコンピューターに関する情報の収集を開始します。
- 9 Windows を起動するたびに Windows に自動的にログインする場合は、[自動ログオンの有効化] を選択します。準備が整ったら、[続行] をクリックします。
- 10 転送する内容を選択します。
 - システムのみ。このオプションでは OS およびアプリケーションのみ転送できます。これを選択した場合は、手順 12 に進んでください。
 - システムおよびドキュメント。このオプションでは、OS、アプリケーション、およびピクチャ、ドキュメント、ダウンロード、ミュージック、ビデオなどのユーザーのファイルを転送できます。
- 11 前のステップでシステムおよびドキュメントの転送を選択した場合、ユーザーのファイルの転送方法を選択します。

- [Windows に転送]。このオプションを選択すると、ユーザーのファイルが作成される仮想マシンに転送され、macOS からアクセスできなくなります。Windows を macOS と共有することにより、後で macOS からアクセスできるようにすることができます。
- [Mac に転送]。このオプションを選択すると、ユーザーのファイルが macOS の対応するフォルダーに転送されます。macOS とフォルダーを共有するように構成されるため、作成される仮想マシンはこれらのファイルにもアクセスできます。

ユーザーのファイルを転送するこの方法では、Apple Migration Assistant での追加のステップが必要です。詳細については画面のリンクに従ってください。

12 データをインストールする場所を選択します。



準備が整ったら、[続行] をクリックします。

- 13** 次の手順では、Windows の使用を開始したときに必要となる Windows アクティベーションに関する警告が表示されます。続行するには、このメッセージを読み、[続行します] を選択して [続行] をクリックします。
- 14** 転送が完了したら、[完了] をクリックします。
- 15** Windows を起動します。

- 16** Windows が起動したら、[アクション] > [Parallels Tools のインストール] を選択して、画面の指示に従います。

注: Parallels Tools をインストールするには、Windows に管理者としてログインする必要があります。

外部ストレージデバイスの使用

重要:

データをインポートした後に、アプリケーションの購入時に入手したアクティベーションキーを使用して、Windows アプリケーションを再アクティベーションすることが必要となる場合があります。

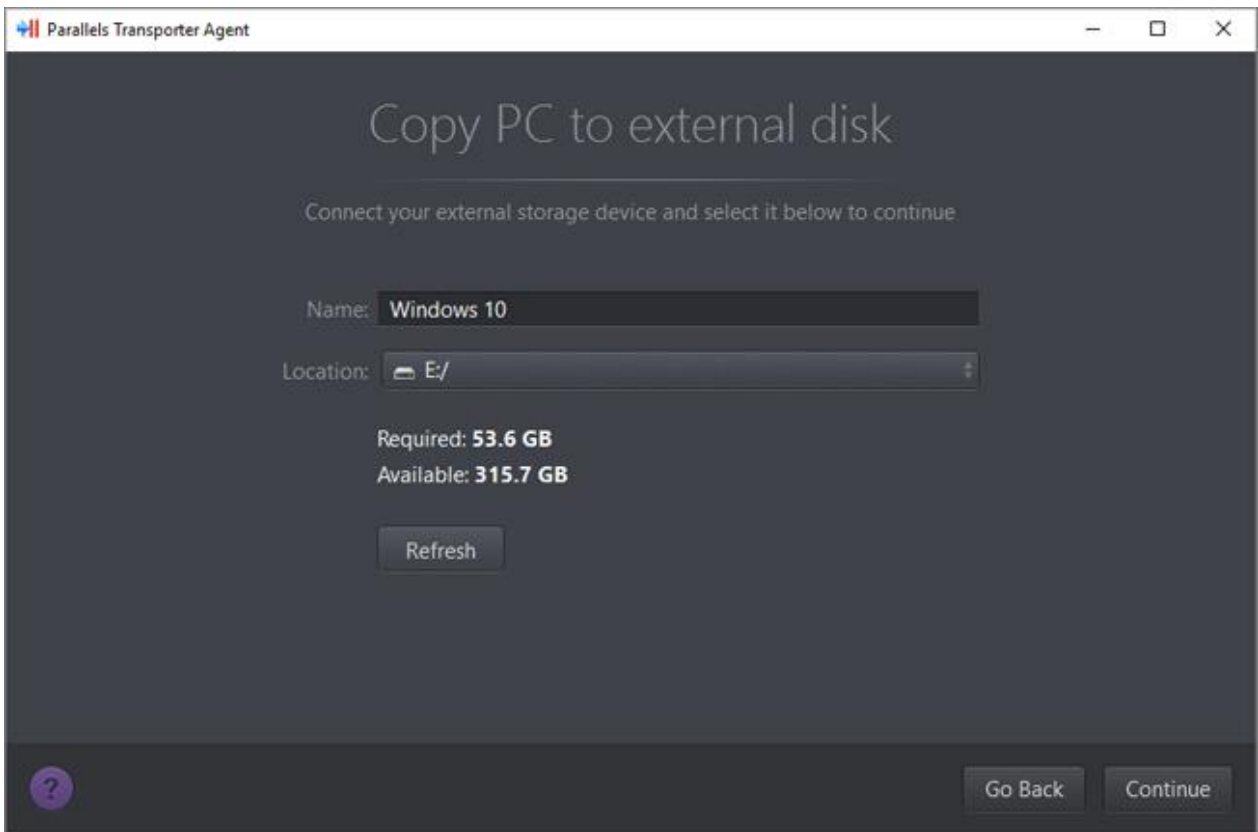
外部ストレージデバイスを使用して Windows PC からデータをインポートするには、以下の操作を実行します。

- 1 外部ストレージデバイスを Windows PC に接続します。
- 2 Windows PC で [スタート] メニューをクリックして、[すべてのプログラム] > [Parallels] > [Parallels Transporter Agent] の順に選択して、Parallels Transporter Agent を起動します。
- 3 [外部ストレージ] を選択し、[続行] をクリックします。Parallels Transporter Agent で、Windows PC に関する情報収集が開始されます。
- 4 Windows が起動するたびに Windows に自動的にログインしたい場合は、[自動ログオンの有効化] を選択し、管理者のパスワードを指定します。準備が整ったら、[続行] をクリックします。
- 5 転送する内容を選択します。
 - システムのみ。このオプションでは OS およびアプリケーションのみ転送できます。これを選択した場合は、手順 7 に進んでください。
 - システムおよびドキュメント。このオプションでは、OS、アプリケーション、およびピクチャ、ドキュメント、ダウンロード、ミュージック、ビデオなどのユーザーのファイルを転送できます。
- 6 前のステップでシステムおよびドキュメントの転送を選択した場合、ユーザーのファイルの転送方法を選択します。
 - [Windows に転送]。このオプションを選択すると、ユーザーのファイルが作成される仮想マシンに転送され、macOS からアクセスできなくなります。Windows を macOS と共有することにより、後で macOS からアクセスできるようにすることができます。

- [Mac に転送]。このオプションを選択すると、ユーザーのファイルが macOS の対応するフォルダーに転送されます。macOS とフォルダーを共有するように構成されるため、作成される仮想マシンはこれらのファイルにもアクセスできます。

ユーザーのファイルを転送するこの方法では、Apple Migration Assistant での追加のステップが必要です。詳細については画面のリンクに従ってください。

- 7 データの保存先を選択します。[カスタマイズ] をクリックして、どの Windows ボリュームを移行するかを選択できます。



準備が整ったら、[続行] をクリックします。

- 8 次の手順では、Windows の使用を開始したときに必要となる Windows アクティベーションに関する警告が表示されます。続行するには、このメッセージを読み、[続行します] を選択して [続行] をクリックします。
- 9 移行が完了した後、[完了] をクリックして Parallels Transporter Agent を終了します。
- 10 Windows PC からストレージデバイスを取り外し、Mac に接続します。
- 11 Mac で Parallels Desktop を開き、[ファイル] > [新規] を選択します。
- 12 [PC から Windows を移行] を選択し、[続行] をクリックします。
- 13 [外部ストレージ] を選択し、[続行] をクリックします。

14 Parallels Desktop

は、新しく作成された仮想マシンに接続されたストレージをスキャンします。Parallels Desktop で検索できない場合、仮想マシンを手動で選択します。次に、[続行] をクリックします。

15 Windows とデータをインストールする場所を選択し、[続行] をクリックします。

16 転送が完了したら、[完了] をクリックします。

17 Windows を起動します。

18 Windows が起動したら、[アクション] > [Parallels Tools のインストール] を選択して、画面の指示に従います。

注: Parallels Tools をインストールするには、Windows に管理者としてログインする必要があります。

章 5

トラブルシューティングおよび制限

この章では、既知の問題についてのトラブルシューティングのシナリオを示します。ここに記載のない問題が発生した場合は、Parallels サポートチームの Web ページ (<http://www.parallels.com/jp/support/>) を参照してください。

この章の内容

| | |
|-------------------|----|
| 製品情報を表示する..... | 17 |
| ファイアウォールの設定..... | 17 |
| 移行エラー..... | 19 |
| アクティベーションの問題..... | 19 |
| アプリケーションの回復..... | 19 |

製品情報を表示する

ビルド番号や商標などの基本的な製品情報は、[Parallels Transporter Agent について] ウィンドウで確認できます。このウィンドウを開くには、Parallels Transporter Agent を起動し、タイトルバーを右クリックして [Parallels Transporter Agent について] を選択します。

ファイアウォールの設定

ファイアウォールアプリケーションによって Parallels Desktop と Parallels Transporter Agent の接続がブロックされる場合があります。

macOS でのファイアウォールの問題

Parallels Desktop で Parallels Transporter Agent を検出できない場合は、Parallels Transporter Agent への接続が Mac に内蔵されたファイアウォールによってブロックされている可能性が高いと考えられます。

Parallels Desktop と Parallels Transporter Agent

との接続を有効にして、今後はブロックされないようにするには、ファイアウォールをオフにするか、Parallels Desktop と Parallels Transporter Agent をファイアウォールの例外に追加します。たとえば OS X Leopard では、次の手順でファイアウォールの設定を構成します。

- 1 アップルメニューの [システム環境設定] を選択し、[セキュリティ] を選択します。
- 2 [セキュリティ] ウィンドウで [ファイアウォール] タブを選択します。
- 3 必要な設定を構成します。

ソースコンピューターの IP アドレスを手動で入力して Parallels Transporter Agent を検索すると、Parallels Transporter Agent がブロックされていることを知らせるメッセージが表示される場合があります。[ブロックの解除] ボタンをクリックして、Parallels Desktop と Parallels Transporter Agent 間の接続を有効にします。

Windows でのファイアウォールの問題

Microsoft Windows OS

には、他のコンピューターとの接続をブロックするファイアウォールが組み込まれています。Parallels Transporter Agent を初めて起動すると、Windows ファイアウォールによってアプリケーションの一部の機能がブロックされているという通知が表示される場合があります。

[ブロックの解除] ボタンをクリックして、Parallels Desktop と Parallels Transporter Agent 間の接続を有効にします。

これ以降この問題を回避するには、Parallels Desktop および Parallels Transporter Agent をファイアウォールの例外（ファイアウォールを介して通信できるアプリケーションの一覧）に追加します。

- 1 [スタート] メニューの [コントロールパネル] > [ネットワーク接続] を選択します。
- 2 [ネットワークのタスク] ペインで [Windows ファイアウォールの設定を変更する] をクリックします。
- 3 Parallels Desktop および Parallels Transporter Agent をファイアウォールの例外の一覧に追加します。

移行エラー

リモート Windows コンピューターの移行時に問題が発生した場合は、snapman.sys ドライバーが C:\WINDOWS\system32\drivers にインストールされていることを確認してください。

snapman.sys ドライバーがインストールされていない場合は、次の手順に従います。

- 1 Parallels Transporter Agent をアンインストールします。
- 2 ソース Windows コンピューターを再起動します。
- 3 Parallels Transporter Agent を再インストールします。
- 4 ソース Windows コンピューターをもう一度再起動します。
- 5 Parallels Desktop と Parallels Transporter Agent が正しく動作していることを確認してから、ソースコンピューターの移行をもう一度実行します。

アクティベーションの問題

Windows の物理コンピューターから起動可能な Parallels 仮想マシンへの移行では、OS がハードウェアの変更を検出して再アクティベーションを要求する場合があります。

アプリケーションの回復


特定のハードウェアに大きく依存するアプリケーションは、仮想マシンでは機能しないことがあります。これは、仮想マシンのハードウェアが、ソースコンピューターで使用されているハードウェアとは異なることによるものです。

移行後に、アプリケーションパスが正しく設定されていることを確認してください。これが正しくない場合は、パスを更新して、アプリケーションが正常に機能するかどうかを確認してください。この処理で解決できない場合は、Parallels サポートチームまでご連絡ください。

章 6

その他のリソース

Parallels Desktop および Parallels Transporter Agent の詳細と使用のヘルプについては、以下のリソースを参照してください。

- [ヘルプ] ボタン。ほとんどのウィンドウには [ヘルプ] ボタン  があり、対応するヘルプページが表示されます。
- Parallels Web サイト: 製品のヘルプファイルおよび FAQ セクションが含まれているサポート Web ページを参照してください。
- Parallels ナレッジベース (KB) このオンラインリソースは、Parallels Desktop やその他の Parallels 製品の使用時に発生する可能性がある問題についての解決策を提供します。

索引

P

- Parallels Transporter Agent について - 4
- Parallels Transporter Agent
をインストールする - 7
- Parallels Transporter Agent を削除する - 9
- Parallels Transporter で移行する - 10

W

- Windows から Parallels Transporter Agent
を削除する - 9
- Windows で Parallels Transporter Agent
をインストールする - 7

ア

- アクティベーションの問題 - 19
- アプリケーションの回復 - 19

シ

- システム要件 - 5

ソ

- ソースコンピューターのシステム要件 - 5

そ

- その他のリソース - 20

ト

- トラブルシューティングおよび制限 - 17

ネ

- ネットワーク経由 - 11

は

- はじめに - 4

フ

- ファイアウォールの設定 - 17

外

- 外部ストレージデバイスの使用 - 14

移

- 移行エラー - 19
- 移行のシナリオ - 10

製

- 製品情報を表示する - 17