



Parallels Desktop® 14
スタートアップ

Parallels International GmbH
Vordergasse 59
8200 Schaffhausen
スイス
Tel : + 41 52 672 20 30
www.parallels.com/jp

Copyright © 1999-2018 Parallels International GmbH. All rights reserved.

この製品は、米国著作権法および国際著作権条約およびその他の知的所有権条約によって保護されています。製品の基本となる技術、特許、および商標は、<http://www.parallels.com/about/legal/> に一覧表示されています。

Microsoft、Windows、Windows Server、および Windows Vista は、Microsoft Corporation の登録商標です。Apple、Mac、Mac ロゴ、OS X、macOS、iPad、iPhone、iPod touch は、米国およびその他の国で登録された Apple Inc. の商標です。

Linux は、Linus Torvalds の登録商標です。

ここに記載したその他のマークおよび名前は、それぞれの所有者の商標である可能性があります。

目次

Parallels Desktop へようこそ	4
実行できる操作.....	5
使い始める	5
Parallels Desktop のインストールまたはアップグレード.....	7
必要なもの	7
Parallels Desktop のインストール	8
Parallels Desktop のアクティベートと登録.....	9
Parallels Desktop のアップグレード.....	10
Windows のインストールまたはインポート.....	12
Microsoft からの Windows 10 のダウンロードとインストール.....	12
イメージファイル、DVD ディスクまたは USB ドライブを使用して Windows をインストールする	13
PC から Windows をインポートする	15
旧バージョンの Parallels Desktop またはその他の仮想化アプリケーションからのインポート	16
Parallels Desktop での Boot Camp の使用.....	16
プリインストール済みの仮想マシンをダウンロードして使用する	17
Windows の使用	19
Windows アプリケーションを開く	19
Windows アプリケーションのインストール.....	22
詳細情報、サポート、およびフィードバックについて.....	24
その他のリソース	24
索引	26

章 1

Parallels Desktop へようこそ

もう、Mac と PC のどちらかを選択する必要はありません。Parallels Desktop では、Mac で Windows と macOS の両方を使えます。

このガイドでは、Parallels Desktop 14 for Mac を簡単に設定し、起動する方法を説明します。



この章の内容

実行できる操作.....	5
使い始める.....	5

実行できる操作

Parallels Desktop を使用すると、以下の操作を行うことができます。

- 再起動することなく、Windows アプリケーションと macOS アプリケーションを並べて開く
- Mac アプリケーションと Windows アプリケーション間で、テキストのコピーと貼り付けやオブジェクトのドラッグ & ドロップを行う
- Windows ゲームやその他の 3D アプリケーションを実行する
- PC のすべてのデータを Mac に転送して使用する
- Windows と Mac 間で、ファイル、デバイス、およびその他のリソースを簡単に共有する
- Windows のトライアル版、Linux、macOS の別コピー、無償の仮想アプライアンスなど、他の OS をインストールし、同時に使用する
- その他多数

使い始める

わずか数ステップの操作を実行するだけで、Mac で Windows アプリケーションを使用できるようになります。

注: このガイドでは、Windows を中心に説明しますが、Parallels Desktop では、Linux オペレーティングシステム、さまざまなバージョンの macOS などもサポートしています。

手順 1: Parallels Desktop をインストールします。インストールが完了したら、Parallels Desktop をアクティベートする必要があります。

手順 2. 仮想マシンに Windows をインストールします。仮想マシンに Windows (またはその他のオペレーティングシステム) をインストールする複数の方法があります。その方法は、以下のとおりです。

- Microsoft から Windows 10 をダウンロードし、インストールする (p. 12)。
- Windows インストールファイルを含む ISO イメージファイル、DVD ディスクまたは USB ドライブを使用して Windows をインストールする (p. 13)。
- Windows がインストールされている物理コンピューターを仮想マシンに転送する (p. 15)。

- 旧バージョンの Parallels Desktop で作成した仮想マシンを使用またはサードパーティ仮想マシン (VMware または Virtual Box) を Parallels 形式に変換する (p. 16)。
- Boot Camp パーティションから Windows を使用する (p. 16)。または
- プリインストール済みの仮想マシンをダウンロードする (p. 17)。

手順 3。Windows アプリケーションをインストールします。

これらの手順は、1 回のみ実行します。その後、いつでも Mac で Windows アプリケーションを開き、使用できるようになります。

章 2

Parallels Desktop のインストールまたはアップグレード

Parallels Desktop

をインストール、またはアップグレードするには、このセクションの指示に従ってください。

注: パッケージ版の Parallels Desktop バージョンを購入することも、Parallels ウェブサイトでダウンロード版を購入することもできます。

この章の内容

必要なもの.....	7
Parallels Desktop のインストール.....	8
Parallels Desktop のアップグレード.....	10

必要なもの

Parallels Desktop 14 for Mac

のインストールとセットアップには、次の要件を満たす必要があります。

- 次のものが搭載された Mac コンピューター:
 - Intel Core 2 Duo、Core i3、Core i5、Core i7、Core i9、Intel Core M、または Xeon プロセッサを搭載した Mac コンピューター。
 - 最低 4 GB の RAM (8 GB を推奨)
 - Parallels Desktop をインストールするために、ブートボリューム (macOS がインストールされているボリューム) に 600 MB 以上のディスク空き領域
 - 各仮想マシンとそのアプリケーションに十分な空き領域 (Windows のインストールにつき 16 GB 以上)
 - macOS Mojave 10.14 (利用可能な場合)、macOS High Sierra 10.13.6 以降、macOS Sierra 10.12.6 以降、OS X El Capitan 10.11.6 以降。

コンピューターのプロセッサ、メモリ、および macOS のバージョンを確認するには、[アップルメニュー] > [この Mac について] を選択します。

Parallels Desktop のインストールまたはアップグレード

- パフォーマンス向上のため SSD ドライブを推奨
- 製品のアクティベーション、機能とオンラインアップデートを選択するにはインターネット接続が必要です。
- 次のいずれか 1 つ：
 - Windows インストールメディア。

注: Windows がない場合は、Parallels Desktop が Windows 10 のダウンロードとインストールをサポートできます。

- Ubuntu、Fedora または Parallels Desktop でサポートされるその他の Linux システムなど、無料で入手可能な OS をダウンロードし、インストールするためのインターネット接続。
- ゲストバージョンの macOS で仮想マシンを作成するために使用できる macOS 回復パーティション。
- 仮想マシンに転送し、macOS と並行して Mac で使用する Windows コンピューター。
- Boot Camp ベースの仮想マシンを作成するための Windows がインストールされた Boot Camp パーティション。

Parallels Desktop で、Mac と一緒に使用できる OS の一覧については、<https://www.parallels.com/products/desktop/resources/>で利用できる『Parallels Desktop ユーザーガイド』を参照してください。

Parallels Desktop のインストール

わずか数ステップで、Parallels Desktop を簡単に起動し、使用することができます。

- 1 最新バージョンの macOS を使用していることを確認します。
- 2 次のいずれかを実行します。
 - Parallels Web サイトから Parallels Desktop をダウンロードした場合は、ディスクイメージファイルをダブルクリックします。ほとんどの場合は、[ダウンロード] フォルダー内にあります。
 - USB ドライブタイプのパッケージ版 Parallels Desktop を購入した場合は、USB ドライブを Mac に接続して開き、ディスクイメージファイルをダブルクリックします。
 - インストールファイルへのリンクタイプのパッケージ版 Parallels Desktop を購入した場合は、Web ブラウザでリンクを開き、Parallels Desktop をダウンロードして、ディスクイメージファイルをダブルクリックします。
 - インストールディスクタイプのパッケージ版 Parallels Desktop を購入した場合は、ディスクを挿入します。

注: お使いの Mac に DVD-ROM

ドライブがない場合は、製品の箱の中にダウンロードのリンクが記載されているので、インターネットから Parallels Desktop をダウンロードできます。

- 3 [インストール] アイコンをダブルクリックし、画面上の指示に従って、Parallels Desktop をインストールします。

Parallels Desktop のアクティベートと登録

インストール後、Parallels Desktop をアクティベートして登録します。次の手順を実行します。

- 1 Parallels アカウントにサインインします。

Parallels アカウントを使用すると、以下のことが可能になります。

- プロダクトアクティベーションキーの保存。忘れたり無くしたりすることがなくなります。
- 自分以外によるライセンスキーの使用を防止。
- Parallels 製品のサブスクリプションを管理。
- Parallels サポートに連絡およびサポートリクエストを追跡。
- 最新バージョンの Parallels 製品および添付の文書をダウンロード。
- ご利用の製品の最新アップデートおよび新製品のベータバージョンに関する情報を取得

Parallels Desktop のインストールまたはアップグレード

- ウェブブラウザを介してリモートコンピューターで作業 (Parallels Desktop ユーザーは、Parallels Access を無料で利用できます)。
- 会社が所有する Mac で Parallels Desktop ライセンスを管理 (Parallels Desktop for Mac Business Edition を使用している場合)。

サインインするには、次のいずれかを実行します。

- アカウントがある場合は、[パスワードをお持ちの場合] を選択し、電子メールアドレスとパスワードを入力して、[サインイン] をクリックします。
- Parallels アカウントがない場合は、[新規ユーザーの場合] を選択し、アカウントの作成に使用する電子メールアドレス、名前、パスワードを入力して、[アカウントの作成] をクリックします。

- 2 次の手順では、プロダクトアクティベーションキーを入力して Parallels Desktop をアクティベートします。

注: Parallels Desktop を Parallels Online Store から購入した場合、指定した電子メールアドレスにキーが送信されます。箱入り製品を購入した場合は、インストールディスクのジャケットにキーが記載されています。

アカウントに関連付けられている利用可能なライセンスがある場合は、ライセンスを選択して [アクティベート] をクリックするだけです。

プロダクトアクティベーションキーがない場合

キーがない場合は、Parallels Desktop を期間限定で試すことができるように、無料トライアル版のプロダクトアクティベーションキーを取得します。[14 日間無料トライアル版を試す] をクリックしてください。または、Parallels Desktop を無期限に使用できるようにキーを購入するには、[購入] をクリックします。

Parallels Desktop のアップグレード

Parallels Desktop 12 または 13 をすでにお持ちの場合は、次の手順に従い、Parallels Desktop 14 にアップグレードします。

- 1 <https://www.parallels.com/> で最新バージョンへのアップグレードを購入していない場合は、購入してください。プロダクトアクティベーションキーが、指定した電子メールアドレスに送信されます。
- 2 Parallels Desktop が開いている場合は、Parallels Desktop を終了します。

- 3 手順に従って Parallels Desktop 14 をインストールします。「Parallels Desktop のインストール」を参照してください。

インストール中に、旧バージョンの Parallels Desktop はコンピューターから自動的に削除されます。

- 4 Parallels Desktop を開き、アップグレードプロダクトアクティベーションキーを入力します。

Parallels Desktop のトライアル版を使用しているか、旧バージョンを購入したが、コンピューターにインストールしていない場合は、そのバージョンのフルキーまたはアップグレードキーを入力するようメッセージが表示されます。

注: Parallels Desktop 2、3、4、5、6、7、8、9、10、11 からアップグレードする場合は、Parallels Desktop 14 を通常小売価格で購入する必要があります。

トラブルシューティング

Parallels Desktop のアップグレードの問題については、<https://www.parallels.com/products/desktop/support/> のトラブルシューティングを参照してください。

章 3

Windows のインストールまたはインポート

Mac で Windows を開始して実行するには、いくつかの方法があります。

- Microsoft から Windows 10 をダウンロードし、インストールする (p. 12)
- イメージファイル、DVD ディスクまたは USB ドライブを使用して Windows をインストールする (p. 13)
- Windows PC から Windows をインポートする (p. 15)
- 前バージョンの Parallels Desktop またはその他の仮想化ソフトウェアから Windows をインポートする (p. 16)
- Boot Camp パーティションから Windows を使用する (p. 16)
- プリインストール済みの仮想マシンをダウンロードする (p. 17)


この章の内容

Microsoft からの Windows 10 のダウンロードとインストール.....	12
イメージファイル、DVD ディスクまたは USB ドライブを使用して Windows をインストールする.....	13
PC から Windows をインポートする.....	15
旧バージョンの Parallels Desktop またはその他の仮想化アプリケーションからのインポート.....	16
Parallels Desktop での Boot Camp の使用.....	16
プリインストール済みの仮想マシンをダウンロードして使用する.....	17

Microsoft からの Windows 10 のダウンロードとインストール

まだ Windows 10 を所有していない場合、Parallels Desktop では Microsoft Store からの Windows 10 の購入をサポートできます。または、Windows 10 のライセンスキーはあるが、インストールファイルがない場合は、Parallels Desktop では Windows 10 のダウンロードをサポートできます。

Windows 10 を購入またはダウンロードするには、次の手順を実行します。

- 1 macOS のメニューバーにある Parallels アイコン  をクリックするか、Dock の Parallels Desktop アイコンを右クリックし、[新規] を選択します。
- 2 [Microsoft から Windows 10 を入手] を選択し、[続行] をクリックします。
- 3 次のいずれかを実行します。
 - Windows 10 をダウンロードする必要がある場合は、[Windows 10 のダウンロード] を選択し、[続行] をクリックして、画面の指示に従います。
 - Windows 10 を購入する場合は、バージョンを選択し、[続行] をクリックして、画面の指示に従います。



イメージファイル、DVD ディスクまたは USB ドライブを使用して Windows をインストールする

Windows インストールソース (DVD ディスク、イメージファイル、または USB ストレージ) と有効な Windows プロダクトキーがある場合は、Mac に Windows をインストールして、Parallels Desktop で使用できます。

Windows をインストールするには、以下の操作を実行します。

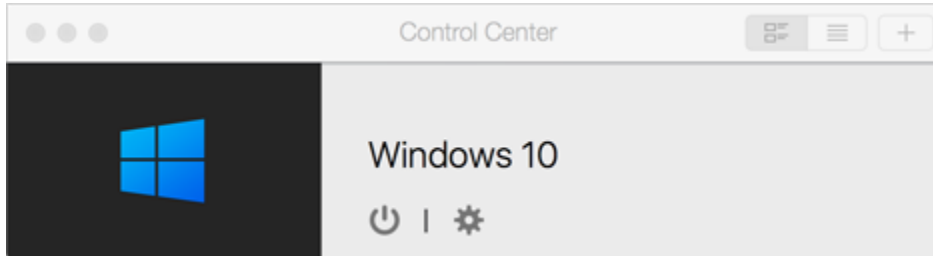
- 1 Parallels Desktop を (Applications フォルダで) 開き、[ファイル] > [新規] を選択します。
- 2 Windows インストールディスクがある場合、DVD ドライブにディスクを挿入します。Windows インストール用 USB ストレージがある場合、Mac にそのストレージを接続します。
- 3 [DVD/イメージファイルから Windows/その他 OS をインストール] をクリックします。
- 4 インストール可能な OS を Parallels Desktop がスキャンし、結果を一覧表示します。インストールしたい Windows バージョンを選択し、[続行] をクリックして手順 6 に進みます。
- 5 手順 4 で Windows インストールソースが自動的に表示されない場合、[手動で選択する] をクリックして手動で探します。次のソースを参照できます。
 - DVD: Windows DVD がある場合、DVD ドライブに DVD を挿入します。Windows が検出されたら [続行] をクリックします。Mac に DVD ドライブがない場合、Apple SuperDrive を使用するか、別の Mac の DVD ドライブをリモートディスク経由で使用するか、ディスクからイメージを作成します。
 - イメージファイル: Windows イメージファイルがある場合、[イメージファイル] をクリックし、イメージを [インストールアシスタント] ウィンドウにドラッグします。Windows が検出されたら [続行] をクリックします。
 - USB ドライブ: Windows インストール用の起動可能な USB インストーラがある場合、[USB ドライブ] をクリックしてドライブを Mac に接続します。Windows が検出されたら [続行] をクリックします。

注: Parallels Desktop で一部の OS (一部の古い Linux ディストリビューションなど) の検出に失敗する場合があります。インストール可能な OS が本当に存在するとわかっている場合、[続行] をクリックし、OS の種類を手動で指定します (該当するものが表示されない場合は [その他] を選択してください)。その後、画面の指示に従ってください。

- 6 Windows を主にどのような用途で使用するのかを選択します。これにより、用途にあわせて設定が最適化されます。
- 7 Windows を保存する場所を、[場所] メニューから選択します。
デフォルトでは、Parallels Desktop により Windows が /Users/<ユーザー名>/Parallels フォルダに保存されます。
- 8 経験豊かなユーザー向け - Windows が使用するメモリの量や、Parallels Desktop を開いたときに Windows を自動的に起動するかどうかなどをあらかじめ設定しておくには、[インストール前に構成をカスタマイズする] を選択します。また、OS がインストールされた後に、これらの設定を調整することもできます。
- 9 [作成] をクリックします。

アシスタントが Windows をインストールします。

Windows がインストールされたら、Windows アプリケーションを開くか、コントロールセンターで電源ボタンをクリックすることで起動できます。



PC から Windows をインポートする

Windows PC から Mac の Parallels Desktop に Windows をインポートできます。その後、すべての Windows アプリケーション、ファイル、データを、macOS と同時に使い続けることができます。

Windows とデータをインポートするには、ネットワークまたは外部記憶装置を使用します。

Windows PC から Windows とデータをインポートするには、以下の操作を実行します。

- 1 Parallels Desktop インストール DVD を、Windows PC の光学ディスクドライブに挿入します。Parallels Transporter Agent ソフトウェアのインストールが自動的に開始されない場合は、ディスク内の Parallels Transporter Agent.exe ファイルを探して、ダブルクリックします。

コンピューターがインターネットに接続されていれば、Parallels Transporter は利用できるアップデートがあるかどうかを確認します。アップデートが利用できる場合、[新しいバージョンのダウンロードとインストール] をクリックします。

注: Parallels Transporter Agent for Windows は、<http://www.parallels.com/jp/products/desktop/download/> からダウンロードすることもできます。

- 2 画面の指示に従って Parallels Transporter Agent をインストールします。
- 3 Mac の Parallels Desktop を (Applications フォルダーで) 開き、[ファイル] > [新規] を選択し、[PC から Windows を転送] をクリックします。
- 4 データの転送方法を選択し、画面上の指示に従います。

別のコンピューターからデータを転送する場合の詳細は、Parallels Desktop のオンスクリーンのヘルプ（Applications フォルダーから Parallels Desktop を開き、[ヘルプ] > [Parallels Desktop ヘルプ] を選択）を参照してください。

旧バージョンの Parallels Desktop またはその他の仮想化アプリケーションからの インポート

Parallels Desktop 14 for Mac を使用すると、旧バージョンの Parallels Desktop に加え、VMware Fusion、および VirtualBox で作成された Windows を使用できます。

- 1 Parallels Desktop を（Applications フォルダーで）開き、[ファイル] > [開く] を選択します。
- 2 インポートする Windows データファイルを選択し、[開く] をクリックして画面上の指示に従います。
 - Parallels Desktop のデータファイルの拡張子は .pvm です。
 - VMware ファイルの拡張子は .vmx です。
 - VirtualBox ファイルの拡張子は .vbox です。これらのファイルを [コントロールセンター] にドラッグし、Parallels Desktop に追加することもできます。
- 3 Windows を起動します。

Parallels Desktop での Boot Camp の使用

Boot Camp は Mac で Windows を起動できる macOS の機能です。すでに Boot Camp を使って Windows 10 または Boot Camp によってサポートされているその他のバージョンの Windows をインストールしている場合、次の 2 つのオプションのいずれかを使用して、Boot Camp を Parallels Desktop で使用するよう設定できます。

- [Parallels Desktop で Boot Camp パーティションから Windows を実行する]。macOS での作業中に動作させた Windows アプリケーションと、Boot Camp を使用して Mac で起動させた Windows アプリケーションでは、双方の Windows アプリケーションで行った変更が互いに影響します。

Boot Camp から Windows を起動する場合の制限事項。

- スナップショットの保存ができない

- ロールバックモードで実行できない
- 圧縮ができない
- 仮想マシンのハードディスクのサイズを変更できない
- [Windows とデータを Boot Camp から Parallels Desktop にインポートする]。Windows を Parallels Desktop から実行する場合、上記の制限はありません。Boot Camp と Parallels Desktop はそれぞれ独立しています。macOS での作業中に Windows アプリケーションに加えた変更は、Boot Camp を使用して Windows で Mac を起動したときに反映されません。

Windows を Boot Camp パーティションから実行するように Parallels Desktop を設定する

- 1 Parallels Desktop を (Applications フォルダーで) 開き、[ファイル] > [新規] を選択します。
- 2 [Boot Camp] をクリックし、画面上の指示に従います。

Windows とデータを、Boot Camp から Parallels Desktop にインポートする


- 1 前述の手順に従って、Boot Camp を使用するように Parallels Desktop を設定します。
- 2 コントロールセンターから Boot Camp バージョンの Windows を右クリック (または Control クリック) し、[Boot Camp のインポート] を選択します。
- 3 [インポート] をクリックします。
- 4 Windows とデータを保存する場所を指定し、[選択] をクリックします。

Windows とすべてのデータが Boot Camp からインポートされます。Parallels Desktop とは別に、元の Boot Camp の Windows インストールも引き続き使用できます。

プリインストール済みの仮想マシンをダウンロードして使用する

時間がない場合や、オペレーティングシステムをインストールしたくない場合は、事前にインストールされている仮想マシンをダウンロードして使用できます。これらは、Ubuntu、Fedora、CentOS、Android、Linux Mint やその他のシステムに対応している仮想マシンです。

これらの仮想マシンをダウンロードするには、次の手順に従います。

- 1 macOS のメニューバーにある Parallels アイコン  をクリックするか、Dock の Parallels Desktop アイコンを右クリックし、[新規] を選択します。

- 2 [無料のシステム] セクションから希望する仮想マシンを選択し、[続行] をクリックして、画面の指示に従います。

仮想マシンがダウンロードされたら、その仮想マシンを使用して作業を開始できます。

章 4

Windows の使用

macOS と共に Windows を使用する場合の基本的な事項については、このセクションをお読みください。

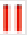
この章の内容

Windows アプリケーションを開く.....	19
Windows アプリケーションのインストール.....	22

Windows アプリケーションを開く

Windows アプリケーションは、Mac アプリケーションのように簡単に開くことができます。Windows アプリケーションを開くには、いくつかの方法があります。

- Dock の Windows アプリケーションフォルダーから
- Windows の [スタート] メニューから
- Dock から
- Spotlight 検索を使用
- Launchpad を使用

注: Windows アプリケーションのすべてのアイコンは、アイコンの右下隅の Parallels Desktop シンボル  で簡単に識別できます。

Windows アプリケーションフォルダー

このフォルダーは macOS の Dock にあり、Windows アプリケーションがすべて含まれています。さらにアプリケーションをインストールすると、そのアプリケーションも自動的に追加されます。


注: このフォルダーは、Parallels Tools のインストール後に Dock に表示されます。

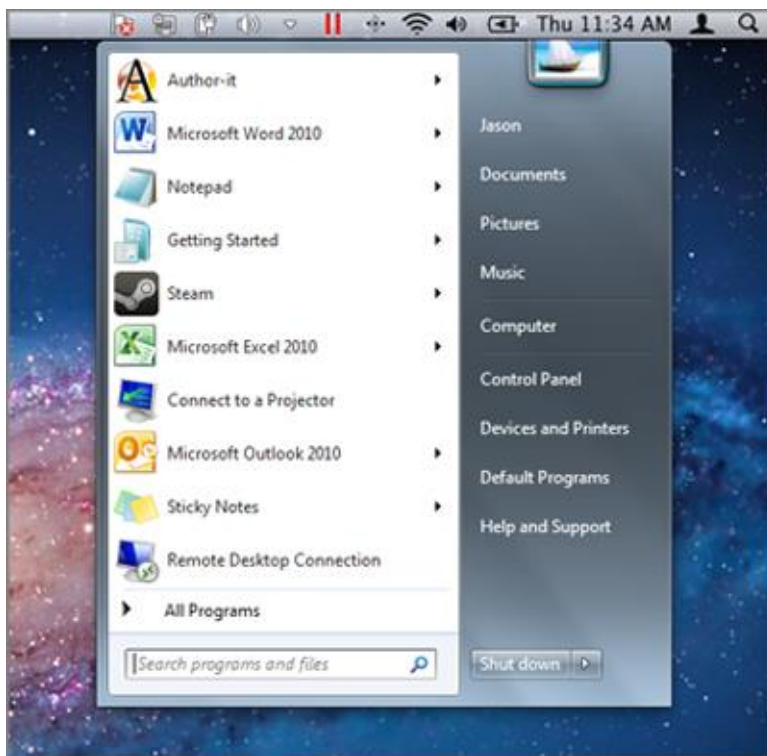


Windows の [スタート] メニュー

[スタート] メニューから Windows アプリケーションを開くには、次の手順を実行します (Coherence 表示モードのみ)。

1 次のいずれかを実行します。

- メニューバーの Parallels アイコン  をクリックし、[Windows スタートメニュー] を選択します。



- Windows がフルスクリーンまたはウィンドウモードである場合、通常通りに [スタート] メニューを開きます。

注: Parallels アイコンを右クリックすることもできます。

2 使用するアプリケーションをクリックします。

Dock のアプリケーションアイコン

Windows アプリケーションを開くと、そのアイコンが macOS に表示されます。デフォルトでは、アプリケーションを閉じると、アイコンは Dock から消えます。アプリケーションのアイコンを Dock に保持すると、アプリケーションをいつでもすばやく開くことができます。

Windows アプリケーションのアイコンを Dock に保持しておくには、次のいずれかを実行します。

- Dock で Windows アプリケーションのアイコンを右クリックするか Control キー + クリックし、ショートカットメニューから [Dock に追加] を選択します。
- アプリケーションのアイコンを Finder から Dock にドラッグします。

Dock のアイコンをクリックすると、アプリケーションをいつでも開くことができます。

Spotlight

Spotlight を使用し、Windows アプリケーションを検索し、開くことができます。

- 画面右上隅の Spotlight アイコンをクリックするか、キーボードで Command キー + スペースバーを押します。次に、アプリケーションの名前を入力し、リストから選択します。

Launchpad

OS X Lion 以降を使用している場合は、Launchpad を使用し、すべての Windows アプリケーションと Mac アプリケーションをフルスクリーン表示することができます。Dock の Launchpad アイコンをクリックします。macOS アプリケーションをクリックし、開きます。Windows アプリケーションを開くには、Windows フォルダーをクリックし、開きたいアプリケーションをクリックします。

Windows アプリケーションを Windows フォルダーから Launchpad のメインページに移動するには、希望する Windows アプリケーションを開始し、Dock でそのアイコンを右クリックして、[Launchpad に追加] を選択します。

Launchpad から Windows アプリケーションを削除するには、アプリケーションを起動し、Dock でアイコンを右クリックして、[Launchpad から削除] を選択します。

Windows アプリケーションのインストール

Windows PC に Windows アプリケーションをインストールするのと同じように、Mac に Windows アプリケーションをインストールできます。アプリケーションのインストールでは、以下のような方法が最も一般的です。

- Windows ストアからアプリケーションをダウンロードし、インストールする
- インターネットまたはネットワークからアプリケーションまたはインストールファイルをダウンロードする
- ソフトウェアインストール CD または DVD を使用する

Windows ストアからアプリケーションをインストールする

- 1 Windows を起動後、Windows ストアを開きます ([ストア] と表示されています)。
- 2 ご希望のアプリをブラウズまたは検索してクリックし、ダウンロードします。
Windows ストアのアプリには無料のものと有料のものがあります。

インターネットまたはネットワークからアプリケーションをインストールする

- アプリケーションまたはインストールファイルをダウンロードし、アプリケーションのソースからの指示に従います。

多くの場合、インストールファイルを実行して画面上の指示に従うか、ダウンロードしたアプリケーションを開くだけです。

CD または DVD インストールディスクからのアプリケーションのインストール

- 1 Windows を起動します。
- 2 インストールディスクを挿入します。
Mac に DVD ドライブがない場合、外部 Apple SuperDrive を使用するか、別の Mac の DVD ドライブをリモートディスク経由で使用できます。
- 3 多くの場合は、自動再生ダイアログが開きます。セットアップまたはインストールファイルを実行するためのオプションをクリックし、画面上の指示に従います。

章 5

詳細情報、サポート、およびフィードバックについて

Parallels Desktop for Mac の全機能の使用方法について詳しくは、オンラインで提供される『*Parallels Desktop ユーザーガイド*』を参照してください。

『*Parallels Desktop ユーザーガイド*』をダウンロードするには:

- 1 <https://www.parallels.com/products/desktop/resources/> を開きます。
- 2 『*Parallels Desktop for Mac ユーザーガイド*』の横にある PDF リンクをクリックします。

『*Parallels Desktop ユーザーガイド*』では、次のような情報を提供しています。


- Windows と macOS を連携させる方法
- アプリケーションとファイルの共有
- インターネットへの接続
- デバイスの接続
- パフォーマンスの最適化
- その他多数

この章の内容

その他のリソース..... 24

その他のリソース

Parallels Desktop の詳細と使用のヘルプについては、以下のリソースを参照してください。

- **Parallels Desktop ヘルプ**。Parallels Desktop の全機能の詳細な使用手順については、Parallels Desktop を開き、[ヘルプ] > [Parallels Desktop ヘルプ] を選択するか、メニューバーの Parallels アイコン  をクリックし、[ヘルプ] > [Parallels Desktop ヘルプ] を選択します。

- [Parallels サポートウェブサイト]。Parallels サポート Web サイトには、製品のヘルプファイルと FAQ のセクションがあります。 <https://www.parallels.com/products/desktop/support/> にアクセスします。
- Parallels ナレッジベース。このオンラインリソースには、Parallels Desktop を含む Parallels 製品の使用時に参考になる記事が集められています。 <https://kb.parallels.com> にアクセスします。
- オンラインマニュアル。Parallels Desktop と Parallels Transporter Agent のオンラインマニュアルは、 <https://www.parallels.com/products/desktop/resources/> をご覧ください。

フィードバック

- Parallels では、より役立つマニュアルを作成するために、皆様からのフィードバックをお待ちしております。弊社ウェブサイトのフィードバックフォームをご利用ください。

索引

M

Microsoft からの Windows 10
のダウンロードとインストール - 12

P

Parallels Desktop での Boot Camp の使用 -
16

Parallels Desktop のアクティベートと登録 - 9

Parallels Desktop のアップグレード - 10

Parallels Desktop のインストール - 8

Parallels Desktop へようこそ - 4

Parallels Desktop

のインストールまたはアップグレード - 7

PC から Windows をインポートする - 15

W

Windows アプリケーションのインストール
- 22

Windows アプリケーションを開く - 19

Windows のインストールまたはインポート
- 12

Windows の使用 - 19

イ

イメージファイル、DVD ディスクまたは
USB ドライブを使用して Windows
をインストールする - 13

そ

その他のリソース - 24

プ

プリインストール済みの仮想マシンをダウ
ンロードして使用する - 17

使

使い始める - 5

実

実行できる操作 - 5

必

必要なもの - 7

旧

旧バージョンの Parallels Desktop
またはその他の仮想化アプリケーション
からのインポート - 16

詳

詳細情報、サポート、およびフィードバッ
クについて - 24