



Parallels Desktop® 13 スタ  
ートアップ

Parallels International GmbH  
Vordergasse 59  
8200 Schaffhausen  
スイス  
Tel : + 41 52 672 20 30  
[www.parallels.com/jp](http://www.parallels.com/jp)

Copyright © 1999-2017 Parallels International GmbH. All rights reserved.

この製品は、米国著作権法および国際著作権条約およびその他の知的所有権条約によって保護されています。製品の基本となる技術、特許、および商標は、<http://www.parallels.com/about/legal/> に一覧表示されています。

Microsoft、Windows、Windows Server、および Windows Vista は、Microsoft Corporation の登録商標です。  
Apple、Mac、Mac ロゴ、OS X、macOS、iPad、iPhone、iPod touch は、米国およびその他の国で登録された Apple Inc. の商標です。

Linux は、Linus Torvalds の登録商標です。

ここに記載したその他のマークおよび名前は、それぞれの所有者の商標である可能性があります。

# 目次

Parallels Desktop へようこそ.....	4
実行できる操作.....	5
使い始める.....	5
Parallels Desktop のインストールまたはアップグレード.....	7
必要なもの.....	7
Parallels Desktop のインストール.....	8
Parallels Desktop のアクティベート.....	9
Parallels Desktop のアップグレード.....	12
Windows のインストールまたはインポート.....	14
Microsoft からの Windows 10 のダウンロードとインストール.....	15
イメージファイル、DVD ディスクまたは USB ドライブを使用して Windows をインストールする.....	16
PC から Windows をインポートする.....	18
旧バージョンの Parallels Desktop またはその他の仮想化アプリケーションからのインポート.....	19
Parallels Desktop で Boot Camp を使用する.....	19
プリインストール済みの仮想マシンをダウンロードして使用する.....	21
Windows の使用.....	22
Windows アプリケーションを開く.....	22
Windows アプリケーションのインストール.....	25
詳細情報、サポート、およびフィードバックについて.....	27
その他のリソース.....	27
索引.....	29

## 第 1 章

# Parallels Desktop へようこそ

もう、Mac と PC のどちらかを選択する必要はありません。Parallels Desktop では、Mac で Windows と macOS の両方を使えます。

このガイドでは、Parallels Desktop 13 for Mac を簡単に設定し、起動する方法を説明します。



### この章の内容

実行できる操作.....	5
使い始める.....	5

## 実行できる操作

Parallels Desktop を使用すると、以下の操作を行うことができます。

- 再起動することなく、Windows アプリケーションと macOS アプリケーションを並べて開く
- Mac アプリケーションと Windows アプリケーション間で、テキストのコピーと貼り付けやオブジェクトのドラッグ & ドロップを行う
- Windows ゲームやその他の 3D アプリケーションを実行する
- PC のすべてのデータを Mac に転送して使用する
- Windows と Mac 間で、ファイル、デバイス、およびその他のリソースを簡単に共有する
- Windows のトライアル版、Linux、macOS の別コピー、無償の仮想アプライアンスなど、他の OS をインストールし、同時に使用する
- など

## 使い始める

わずか数ステップの操作を実行するだけで、Mac で Windows アプリケーションを使用できるようになります。

**注:** このガイドでは、Windows を中心に説明しますが、Parallels Desktop では、Linux オペレーティングシステム、さまざまなバージョンの macOS などもサポートしています。

手順 1: Parallels Desktop をインストールします。インストールが完了したら、Parallels Desktop をアクティベートする必要があります (p. 9)。

手順 2: 仮想マシンに Windows をインストールします。仮想マシンに Windows (またはその他のオペレーティングシステム) をインストールする複数の方法があります。その方法は、以下のとおりです。

- Microsoft から Windows 10 をダウンロードし、インストールする (p. 15)。

- Windows インストールファイルを含む ISO イメージファイル、DVD ディスクまたは USB ドライブを使用して Windows をインストールする (p. 16)。
- Windows がインストールされている物理コンピューターを仮想マシンに転送する (p. 18)。
- 旧バージョンの Parallels Desktop で作成した仮想マシンを使用またはサードパーティ仮想マシン (VMware または Virtual Box) を Parallels 形式に変換する (p. 19)。
- Boot Camp パーティションから Windows を使用する (p. 19)。または
- プリインストール済みの仮想マシンをダウンロードする (p. 21)。

手順 3: Windows アプリケーションをインストールします。

これらの手順は、1 回のみ実行します。その後、いつでも Mac で Windows アプリケーションを開き、使用できるようになります。

## 第 2 章

# Parallels Desktop のインストールまたはアップグレード

Parallels Desktop をインストール、またはアップグレードするには、このセクションの指示に従ってください。

**注:** パッケージ版の Parallels Desktop 13 バージョンを購入することも、Parallels Web サイトでダウンロード版を購入することもできます。

### この章の内容

必要なもの.....	7
Parallels Desktop のインストール.....	8
Parallels Desktop のアップグレード.....	12

## 必要なもの

Parallels Desktop 13 for Mac のインストールとセットアップには、次の要件を満たす必要があります。

- 次のものが搭載された Mac コンピューター:
  - Intel Core 2 Duo、Core i3、Core i5、Core i7、Intel Core M または Xeon プロセッサを搭載した Mac コンピューター。
  - 最低 4GB の RAM (8GB を推奨)
  - Parallels Desktop をインストールするために、ブートボリューム (macOS がインストールされているボリューム) に 850 MB 以上のディスク空き領域
  - 各仮想マシンとそのアプリケーションに十分な空き領域 (Windows のインストールにつき 15 GB 以上)

- macOS High Sierra 10.13 (利用可能な場合)、macOS Sierra 10.12 以降、OS X El Capitan 10.11.5 以降  
コンピューターのプロセッサ、メモリ、および macOS のバージョンを確認するには、[アップルメニュー] > [この Mac について] を選択します。
- 製品のアクティベーション、機能とオンラインアップデートを選択するにはインターネット接続が必要です。
- 次のいずれか 1 つ:
  - Windows インストールメディア。

**注:** Windows がない場合は、Parallels Desktop が Windows 10 のダウンロードとインストールをサポートできます。

- Ubuntu、Fedora または Parallels Desktop でサポートされるその他の Linux システムなど、無料で入手可能な OS をダウンロードし、インストールするためのインターネット接続。
- ゲストバージョンの macOS で仮想マシンを作成するために使用できる macOS 回復パーティション。
- 仮想マシンに転送し、macOS と並行して Mac で使用する Windows コンピューター。
- Boot Camp ベースの仮想マシンを作成するための Windows がインストールされた Boot Camp パーティション。

Parallels Desktop で、Mac と一緒に使用できる OS の一覧については、「サポートされるゲスト OS」を参照するか、<http://www.parallels.com/jp/products/desktop/resources/> を参照してください。

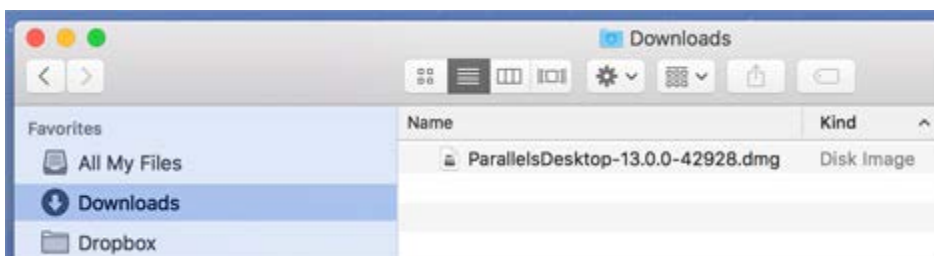
## Parallels Desktop のインストール

わずか数ステップで、Parallels Desktop を簡単に起動し、使用することができます。

- 1 最新バージョンの macOS を使用していることを確認します。
- 2 次のいずれかを実行します。



- Parallels Web サイトから Parallels Desktop をダウンロードした場合は、ディスクイメージファイルをダブルクリックします。ほとんどの場合は、[ダウンロード] フォルダー内にあります。



**注:** 上記に表示されているビルド番号は 1 つの例です。イメージファイルの数はスクリーンショットの数とは異なるはずです。

- USB ドライブタイプのパッケージ版 Parallels Desktop を購入した場合は、USB ドライブを Mac に接続して開き、ディスクイメージファイルをダブルクリックします。
- インストール ファイルへのリンク タイプのパッケージ版 Parallels Desktop を購入した場合は、Web ブラウザでリンクを開き、Parallels Desktop をダウンロードして、ディスク イメージ ファイルをダブルクリックします。
- インストール ディスク タイプのパッケージ版 Parallels Desktop を購入した場合は、ディスクを挿入します。

**注:** お使いの Mac に DVD-ROM ドライブがない場合は、製品の箱の中にダウンロードのリンクが記載されているので、インターネットから Parallels Desktop をダウンロードできます。

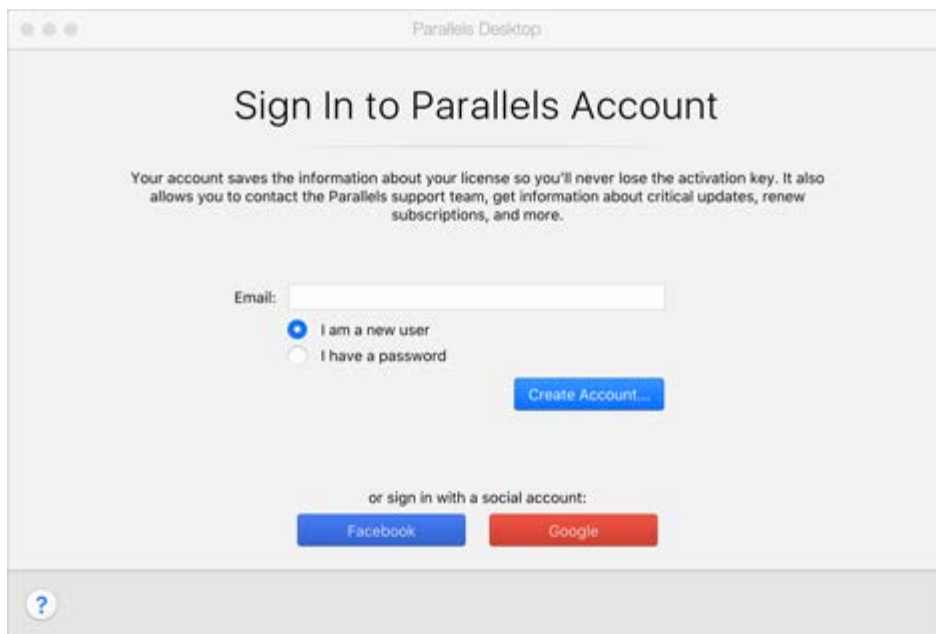
- 3 [インストール] アイコンをダブルクリックし、画面上の指示に従って、Parallels Desktop をインストールします。

## Parallels Desktop のアクティベート

Parallels Desktop をインストールした後、Parallels にサインインし、Parallels Desktop をアクティベートする必要があります。次の手順を実行します。

**注:** Parallels Desktop のインストール直後に Parallels にサインインするように求められる場合や、仮想マシンを初めて起動した後にサインインを求められる場合があります。

**1** 求められた場合は、Parallels にサインインします。



- Parallels アカウントがない場合は、電子メールを入力して [新規ユーザーの場合] を選択し、[アカウントの作成] をクリックして画面上の指示に従います。
- Parallels アカウントがある場合は、このアカウントに関連付けられている電子メールを入力して [パスワードを持っています] を選択し、パスワードを入力して [サインイン] をクリックします。
- Facebook または Google でサインインすることもできます。

**2** サインインした後、自動的にトライアル期間が開始されます。


Parallels Desktop を購入し、アクティベーションキーを持っている場合、次の画面が表示されることがあります。



表示された場合は、次のいずれかを実行します。

- Parallels Desktop をアクティベートするには、キーを入力して、[アクティベートする] をクリックします。
- 14 日間無料で Parallels Desktop をアクティベートするには、[14 日間の無償トライアル] をクリックします。

**3** Parallels Desktop がアクティベートされた後、仮想マシンの使用を開始できます。

トライアル期間を利用している場合、いつでも残りの日数を確認できます。これには、macOS メニューバーで Parallels アイコン  をクリックするか、または Dock で Parallels Desktop アイコンを右クリックして、[アカウント & ライセンス] を選択します。次のウィンドウが表示されます。



[マイライセンス] ウィンドウで、Parallels Desktop も購入できます。[購入] をクリックし、画面上の指示に従います。

## Parallels Desktop のアップグレード

Parallels Desktop 11 または 12 をすでにお持ちの場合は、次の手順に従い、Parallels Desktop 13 にアップグレードします。

- 1 Parallels Online Store (<http://www.parallels.com/buyonline>) で “Parallels Desktop 13 for Mac Upgrade” の購入とダウンロードを行っていない場合は、先に購入とダウンロードを行ってください。

プロダクトアクティベーションキーが、指定した電子メールアドレスに送信されます。

- 2 Parallels Desktop が開いている場合は、Parallels Desktop を終了します。

- 3 手順に従って Parallels Desktop 13 をインストールします。「Parallels Desktop のインストール」を参照してください。

インストール中に、旧バージョンの Parallels Desktop はコンピュータから自動的に削除されます。

- 4 Parallels Desktop を開き、アップグレード プロダクト アクティベーション キーを入力します。

Parallels Desktop のトライアル版を使用しているか、旧バージョンを購入したが、コンピュータにインストールしていない場合は、そのバージョンのフル キーまたはアップグレード キーを入力するようメッセージが表示されます。

**注:** Parallels Desktop 2、3、4、5、6、7、8、9、10 からアップグレードする場合は、Parallels Desktop 13 を通常小売価格で購入する必要があります。

### トラブルシューティング

Parallels Desktop のアップグレードの問題については、<http://www.parallels.com/jp/products/desktop/support/> のトラブルシューティングを参照してください。

## 第 3 章

# Windows のインストールまたはインポート

Mac で Windows を開始して実行するには、いくつかの方法があります。

- Microsoft から Windows 10 をダウンロードし、インストールする (p. 15)
- イメージファイル、DVD ディスクまたは USB ドライブを使用して Windows をインストールする (p. 16)
- Windows PC から Windows をインポートする (p. 18)
- 前バージョンの Parallels Desktop またはその他の仮想化ソフトウェアから Windows をインポートする (p. 19)
- Boot Camp パーティションから Windows を使用する (p. 19)
- プリインストール済みの仮想マシンをダウンロードする (p. 21)


### この章の内容

Microsoft からの Windows 10 のダウンロードとインストール.....	15
イメージファイル、DVD ディスクまたは USB ドライブを使用して Windows をインストールする.....	16
PC から Windows をインポートする.....	18
旧バージョンの Parallels Desktop またはその他の仮想化アプリケーションからのインポート.....	19
Parallels Desktop で Boot Camp を使用する.....	19
プリインストール済みの仮想マシンをダウンロードして使用する.....	21

## Microsoft からの Windows 10 のダウンロードとインストール

まだ Windows 10 を所有していない場合、Parallels Desktop では Microsoft Store からの Windows 10 の購入をサポートできます。または、Windows 10 のライセンスキーはあるが、インストールファイルがない場合は、Parallels Desktop では Windows 10 のダウンロードをサポートできます。

Windows 10 を購入またはダウンロードするには、次の手順を実行します。

- 1 macOS メニューバーで Parallels アイコン  をクリックするか、または Dock で Parallels Desktop アイコンを右クリックして、[新規] を選択します。
- 2 [Microsoft から Windows 10 を入手] を選択し、[続行] をクリックします。
- 3 次のいずれかを実行します。
  - Windows 10 をダウンロードする必要がある場合は、[Windows 10 のダウンロード] を選択し、[続行] をクリックして、画面の指示に従います。

- Windows 10 を購入する場合は、バージョンを選択し、[続行] をクリックして、画面の指示に従います。



## イメージファイル、DVD ディスクまたは USB ドライブを使用して Windows をインストールする

Windows インストールソース (DVD ディスク、イメージファイル、または USB ストレージ) と有効な Windows プロダクトキーがある場合は、Mac に Windows をインストールし、Parallels Desktop で使用できます。

Windows をインストールするには:

- 1 Parallels Desktop を (Applications フォルダで) 開き、[ファイル] > [新規] を選択します。
- 2 Windows インストール ディスクがある場合、DVD ドライブにディスクを挿入します。Windows インストール用 USB ストレージがある場合、Mac にそのストレージを接続します。



- 3 [DVD/イメージファイルから Windows/その他 OS をインストール] をクリックします。
- 4 インストール可能な OS を Parallels Desktop がスキャンし、結果を一覧表示します。インストールしたい Windows バージョンを選択し、[続行] をクリックして手順 6 に進みます。
- 5 手順 4 で Windows インストールソースが自動的に表示されない場合、[手動で選択する] をクリックして手動で探します。次のソースを参照できます。
  - DVD: Windows DVD がある場合、DVD ドライブに DVD を挿入します。Windows が検出されたら [続行] をクリックします。Mac に DVD ドライブがない場合、Apple SuperDrive を使用するか、別の Mac の DVD ドライブをリモートディスク経由で使用するか、ディスクからイメージを作成します。
  - イメージ ファイル: Windows イメージファイルがある場合、[イメージファイル] をクリックし、イメージを [インストールアシスタント] ウィンドウにドラッグします。Windows が検出されたら [続行] をクリックします。
  - USB ドライブ: Windows インストール用の起動可能な USB インストーラがある場合、[USB ドライブ] をクリックしてドライブを Mac に接続します。Windows が検出されたら [続行] をクリックします。

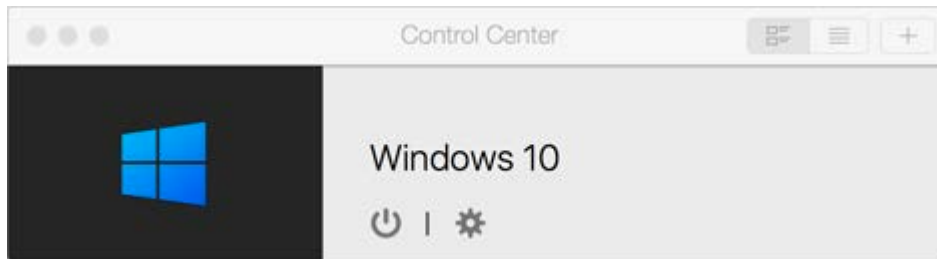
**注:** Parallels Desktop で一部の OS (一部の古い Linux ディストリビューションなど) の検出に失敗する場合があります。インストール可能な OS が本当に存在するとわかっている場合、[続行] をクリックし、OS の種類を手動で指定して (該当するものが表示されない場合は [その他] を選択してください) 、画面の指示に従います。

- 6 Windows を主にどのような用途で使用するのかわを選択します。これにより、用途にあわせて設定が最適化されます。
- 7 Windows を保存する場所を、[場所] メニューから選択します。

デフォルトでは、Parallels Desktop により Windows が /Users/<ユーザー名>/Parallels フォルダーに保存されます。
- 8 経験豊かなユーザー向け - Windows が使用するメモリの量や、Parallels Desktop を開いたときに Windows を自動的に起動するかどうかなどをあらかじめ設定しておくには、[インストール前に構成をカスタマイズする] を選択します。また、OS がインストールされた後に、これらの設定を調整することもできます。
- 9 [作成] をクリックします。

アシスタントが Windows をインストールします。

Windows がインストールされたら、Windows アプリケーションを開くか、コントロールセンターで電源ボタンをクリックすることで起動できます。



## PC から Windows をインポートする

Windows PC から Mac の Parallels Desktop に Windows をインポートできます。その後、すべての Windows アプリケーション、ファイル、データを、macOS と同時に使い続けることができます。

Windows とデータをインポートするには、ネットワークまたは外部記憶装置を使用します。

Windows PC から Windows とデータをインポートするには、次の手順を実行します。

- 1 Parallels Desktop インストール DVD を、Windows PC の光学ディスクドライブに挿入します。Parallels Transporter Agent ソフトウェアのインストールが自動的に開始されない場合は、ディスク内の Parallels Transporter Agent.exe ファイルを探して、ダブルクリックします。

コンピュータがインターネットに接続されていれば、Parallels Transporter は利用できるアップデートがあるかどうかを確認します。アップデートが利用できる場合、[新しいバージョンのダウンロードとインストール] をクリックします。

**注:** Parallels Transporter Agent for Windows は、  
<http://www.parallels.com/jp/products/desktop/download/> からダウンロードすることもできます。

- 2 画面の指示に従って Parallels Transporter Agent をインストールします。

- 3 Mac の Parallels Desktop を (Applications フォルダで) 開き、[ファイル] > [新規] を選択し、[PC から Windows を転送] をクリックします。
- 4 データの転送方法を選択し、画面上の指示に従います。

別のコンピューターからデータを転送する場合の詳細は、Parallels Desktop のオンスクリーンのヘルプ (Applications フォルダから Parallels Desktop を開き、[ヘルプ] > [Parallels Desktop ヘルプ] を選択) を参照してください。

## 旧バージョンの Parallels Desktop またはその他の仮想化アプリケーションからのインポート

Parallels Desktop 13 for Mac を使用すると、旧バージョンの Parallels Desktop に加え、VMware Fusion、および VirtualBox で作成された Windows を使用できます。

- 1 Parallels Desktop を (Applications フォルダで) 開き、[ファイル] > [開く] を選択します。
- 2 インポートする Windows データ ファイルを選択し、[開く] をクリックして画面上の指示に従います。
  - Parallels Desktop のデータ ファイルの拡張子は .pvm です。
  - VMware ファイルの拡張子は .vmx です。
  - VirtualBox ファイルの拡張子は .vbox です。

これらのファイルをコントロールセンターにドラッグし、Parallels Desktop に追加することもできます。

- 3 Windows を起動します。

## Parallels Desktop で Boot Camp を使用する

Boot Camp は Mac で Windows を起動できる macOS の機能です。すでに Boot Camp を使って Windows 10 または Boot Camp によってサポートされているその他のバージョンの Windows を

インストールしている場合、次の 2 つのオプションのいずれかを使用して、Boot Camp を Parallels Desktop で使用するよう設定できます。

- Parallels Desktop で Boot Camp パーティションから Windows を実行する: macOS での作業中に動作させた Windows アプリケーションと、Boot Camp を使用して Mac で起動させた Windows アプリケーションでは、双方の Windows アプリケーションで行った変更が互いに影響します。

Boot Camp から Windows を起動する場合の制限事項:

- スナップショットの保存ができない
  - ロールバックモードで実行できない
  - 圧縮ができない
  - 仮想マシンのハードディスクのサイズを変更できない
- Windows とデータを Boot Camp から Parallels Desktop にインポートする: Windows を Parallels Desktop から実行する場合、上記の制限はありません。Boot Camp と Parallels Desktop はそれぞれ独立しています。macOS での作業中に Windows アプリケーションに加えられた変更は、Boot Camp を使用して Windows で Mac を起動したときに反映されません。

Windows を Boot Camp パーティションから実行するように Parallels Desktop を設定する

- 1 Parallels Desktop を (Applications フォルダで) 開き、[ファイル] > [新規] を選択します。
- 2 [Boot Camp] をクリックし、画面上の指示に従います。

Windows とデータを、Boot Camp から Parallels Desktop にインポートする


- 1 前述の手順に従って、Boot Camp を使用するよう Parallels Desktop を設定します。
- 2 コントロールセンターから Boot Camp バージョンの Windows を右クリック (または Control クリック) し、[Boot Camp のインポート] を選択します。
- 3 [インポート] をクリックします。
- 4 Windows とデータを保存する場所を指定し、[選択] をクリックします。

Windows とすべてのデータが Boot Camp からインポートされます。Parallels Desktop とは別に、元の Boot Camp の Windows インストールも引き続き使用できます。

## プリインストール済みの仮想マシンをダウンロードして使用する

オペレーティングシステムをインストールする時間がない場合、またはオペレーティングシステムをインストールしたくない場合は、プリインストール済みの仮想マシンをダウンロードして使用できます。これは、Ubuntu、Fedora、CentOS、Android、Linux Mint およびその他のシステムが搭載されている仮想マシンです。

このような仮想マシンをダウンロードするには、以下の手順に従います。

- 1 macOS メニューバーで Parallels アイコン  をクリックするか、または Dock で Parallels Desktop アイコンを右クリックして、[新規] を選択します。
- 2 [無料のシステム] セクションから希望する仮想マシンを選択し、[続行] をクリックして、画面の指示に従います。

仮想マシンがダウンロードされたら、仮想マシンの使用を開始できます。

## 第 4 章

# Windows の使用

macOS と共に Windows を使用する場合の基本的な事項については、このセクションをお読みください。


### この章の内容

Windows アプリケーションを開く.....	22
Windows アプリケーションのインストール.....	25

## Windows アプリケーションを開く

Windows アプリケーションは、Mac アプリケーションのように簡単に開くことができます。Windows アプリケーションを開くには、いくつかの方法があります。

- Dock の Windows アプリケーションフォルダーから
- Windows の [スタート] メニューから
- Dock から
- Spotlight 検索を使用
- Launchpad を使用

**注:** Windows アプリケーションのすべてのアイコンは、アイコンの右下隅の Parallels Desktop シンボル  で簡単に識別できます。

### Windows アプリケーションフォルダー

このフォルダーは macOS の Dock にあり、Windows アプリケーションがすべて含まれています。さらにアプリケーションをインストールすると、そのアプリケーションも自動的に追加されます。

注: このフォルダーは、Parallels Tools のインストール後に Dock に表示されます。

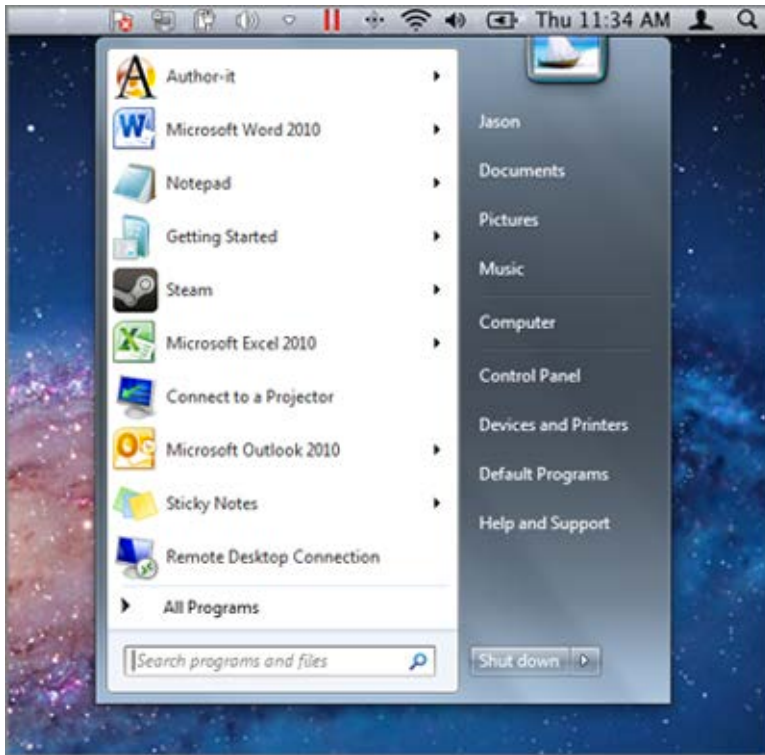


## Windows の [スタート] メニュー

[スタート] メニューから Windows アプリケーションを開くには、次の手順を実行します (Coherence 表示モードのみ)。

- 1 次のいずれかを実行します。

- メニューバーの Parallels アイコン  をクリックし、[Windows スタートメニュー] を選択します。



- Windows がフルスクリーンまたはウィンドウモードである場合、通常通りに [スタート] メニューを開きます。

**注:** Parallels アイコンを右クリックすることもできます。

## 2 使用するアプリケーションをクリックします。

### Dock のアプリケーションアイコン

Windows アプリケーションを開くと、そのアイコンが macOS に表示されます。デフォルトでは、アプリケーションを閉じると、アイコンは Dock から消えます。アプリケーションのアイコンを Dock に保持すると、アプリケーションをいつでもすばやく開くことができます。

Windows アプリケーションのアイコンを Dock に保持しておくには、次のいずれかを実行します。



- Dock で Windows アプリケーションのアイコンを右クリックするか Control キー + クリックし、ショートカットメニューから [Dock に追加] を選択します。
- アプリケーションのアイコンを Finder から Dock にドラッグします。

Dock のアイコンをクリックすると、アプリケーションをいつでも開くことができます。

### Spotlight

Spotlight を使用し、Windows アプリケーションを検索し、開くことができます。

- 画面右上隅の Spotlight アイコンをクリックするか、キーボードで Command キー + スペースバーを押します。次に、アプリケーションの名前を入力し、リストから選択します。

### Launchpad

OS X Lion 以降を使用している場合は、Launchpad を使用し、すべての Windows アプリケーションと Mac アプリケーションをフルスクリーン表示することができます。Dock の Launchpad アイコンをクリックします。macOS アプリケーションをクリックし、開きます。Windows アプリケーションを開くには、Windows フォルダーをクリックし、開きたいアプリケーションをクリックします。

Windows アプリケーションを Windows フォルダーから Launchpad のメインページに移動するには、希望する Windows アプリケーションを開始し、Dock でそのアイコンを右クリックして、[Launchpad に追加] を選択します。

Launchpad から Windows アプリケーションを削除するには、アプリケーションを起動し、Dock でアイコンを右クリックし、[Launchpad から削除] を選択します。

## Windows アプリケーションのインストール

Windows PC に Windows アプリケーションをインストールするのと同じように、Mac に Windows アプリケーションをインストールします。アプリケーションのインストールでは、以下のような方法が最も一般的です。

- Windows ストアからアプリケーションをダウンロードし、インストールする

- インターネットまたはネットワークからアプリケーションまたはインストールファイルをダウンロードする
- ソフトウェア インストール CD または DVD を使用する

Windows ストアからアプリケーションをインストールする

- 1 Windows を起動後、Windows ストアを開きます（ストアと表示されています）。
- 2 ご希望のアプリをブラウズまたは検索してクリックし、ダウンロードします。  
Windows ストアのアプリには無料のものと有料のものがあります。

インターネットまたはネットワークからアプリケーションをインストールする

- アプリケーションまたはインストールファイルをダウンロードし、アプリケーションのソースからの指示に従います。

多くの場合、インストールファイルを実行して画面上の指示に従うか、ダウンロードしたアプリケーションを開くだけです。

CD または DVD インストールディスクからのアプリケーションのインストール

- 1 Windows を起動します。
- 2 インストール ディスクを挿入します。  
Mac に DVD ドライブがない場合、外部 Apple SuperDrive を使用するか、別の Mac の DVD ドライブをリモートディスク経由で使用できます。
- 3 多くの場合は、自動再生ダイアログが開きます。セットアップまたはインストール ファイルを実行するためのオプションをクリックし、画面上の指示に従います。

## 第 5 章

# 詳細情報、サポート、およびフィードバックについて

Parallels Desktop for Mac の全機能の使用方法について詳しくは、オンラインで提供される『*Parallels Desktop ユーザーガイド*』を参照してください。

『*Parallels Desktop ユーザーガイド*』をダウンロードするには:

- 1 Parallels Desktop で [ヘルプ] > [オンラインマニュアル] を選択します (インターネット接続が必要です)。

Parallels Desktop のすべてのマニュアルにアクセスできる Web ページが開きます。

- 2 『*Parallels Desktop ユーザーガイド*』の横にある PDF リンクをクリックします。

『*Parallels Desktop ユーザーガイド*』では、次のような情報を提供しています。


- Windows と macOS を連携させる方法
- アプリケーションとファイルの共有
- インターネットへの接続
- デバイスの接続
- パフォーマンスの最適化
- など

### この章の内容

その他のリソース..... 27

## その他のリソース

Parallels Desktop の詳細と使用のヘルプについては、以下のリソースを参照してください。

- Parallels Desktop ヘルプ: Parallels Desktop の全機能の詳細な使用手順については、Parallels Desktop を開き、[ヘルプ] > [Parallels Desktop ヘルプ] を選択するか、メニューバーの Parallels アイコン  をクリックし、[Parallels Desktop ヘルプ] を選択します。
- Parallels サポート Web サイト: Parallels サポート Web サイトには、製品のヘルプファイルと FAQ のセクションがあります。  
<http://www.parallels.com/jp/products/desktop/support/> にアクセスします。
- Parallels ナレッジベース (KB) : このオンラインリソースには、Parallels Desktop を含む Parallels 製品の使用時に参考になる記事が集められています。  
[Http://kb.parallels.com/jp/](http://kb.parallels.com/jp/) にアクセスします。
- オンラインマニュアル: [ヘルプ] > [オンラインマニュアル] を選択すると、Parallels Desktop および Parallels Transporter の PDF 版ユーザーガイドをオンラインで入手できます。

### フィードバック

- Parallels では、より役立つマニュアルを作成するために、皆様からのフィードバックをお待ちしております。弊社 Web サイト (<http://www.parallels.com/jp/products/desktop/support/>) のフィードバックフォームをご利用ください。

# 索引

## M

Microsoft からの Windows 10 のダウンロードとインストール - 15

## P

Parallels Desktop で Boot Camp を使用する - 19

Parallels Desktop のアクティベート - 9

Parallels Desktop のアップグレード - 12

Parallels Desktop のインストール - 8

Parallels Desktop へようこそ - 4

Parallels Desktop のインストールまたはアップグレード - 7

PC から Windows をインポートする - 18

## W

Windows アプリケーションのインストール - 25

Windows アプリケーションを開く - 22

Windows のインストールまたはインポート - 14

Windows の使用 - 22

## イ

イメージファイル、DVD ディスクまたは USB ドライブを使用して Windows をインストールする - 16

## そ

その他のリソース - 27

## プ

プリインストール済みの仮想マシンをダウンロードして使用する - 21

## 使

使い始める - 5

## 実

実行できる操作 - 5

## 必

必要なもの - 7

## 旧

旧バージョンの Parallels Desktop またはその他の仮想化アプリケーションからのインポート - 19

詳

詳細情報、サポート、およびフィードバックについて - 27