



Parallels Transporter[®] Agent

ユーザー ガイド

Parallels IP Holdings GmbH
Vordergasse 59
8200 Schaffhausen
Switzerland
Tel: + 41 52 632 0411
FAX : + 41 52 672 2010
www.parallels.com/jp

Copyright © 1999-2014 Parallels IP Holdings GmbH and its affiliates. All rights reserved.

本製品は、米国およびその他の国の著作権法で保護されています。この製品のテクノロジー、特許、および商標について詳細は、<http://www.parallels.com/jp/about/legal/> を参照してください。

Microsoft、Windows、Windows Server、Windows NT、Windows Vista、および MS-DOS は、Microsoft Corporation の登録商標です。

Apple、Mac、Mac ロゴ、Mac OS、iPad、iPhone、iPod touch、FaceTime HD カメラ、および iSight は、米国およびその他の国における Apple Inc. の登録商標です。

Linux は Linus Torvalds 氏の登録商標です。

その他のマークおよび名称は、それぞれの権利保有者の商標です。

目次

はじめに	4
Parallels Transporter Agent について	4
システム要件	5
ソース コンピュータのシステム要件	6
Parallels Transporter Agent をインストールする	8
Windows で Parallels Transporter Agent をインストールする	9
Linux で Parallels Transporter Agent をインストールする	11
Parallels Transporter Agent の削除	11
Windows から Parallels Transporter Agent を削除する	12
Parallels Transporter Agent を Linux から削除する	12
Parallels Transporter で移行する	12
移行のシナリオ	13
ネットワーク経由	14
外部ストレージ デバイスの使用	17
トラブルシューティングおよび制限	20
Parallels チームへの問題の報告	21
製品情報を表示する	21
ファイアウォールの設定	22
移行エラー	23
アクティベーションの問題	23
アプリケーションの回復	23
その他のリソース	24
索引	25

はじめに

この章では、Parallels Transporter[®] Agent に関する基本的な情報について説明します。

この章の構成

Parallels Transporter Agent について 4

Parallels Transporter Agent について

Parallels Desktop 11 for Mac では、Windows および Linux の物理コンピュータを Parallels 仮想マシンに移行できます。

Parallels Transporter Agent は、移行対象であるリモートの物理コンピュータ（ソースコンピュータ）にインストールするアプリケーションです。このアプリケーションは、ソースコンピュータから重要なシステム データを収集し、そのデータをネットワークまたは外部記憶装置経由で Parallels Desktop に転送します。

このガイドでは、Parallels Transporter Agent のインストール方法とさまざまな移行を実行する方法を説明します。

システム要件

この章では、ソースコンピュータのシステムおよびネットワーク要件を示します。移行を開始する前に、この要件を満たしていることを確認してください。

この章の構成

ソース コンピュータのシステム要件.....	6
------------------------	---

ソース コンピュータのシステム要件

物理コンピュータからデータを移行するには、Parallels Transporter Agent をインストールする必要があります。Parallels Transporter Agent は Parallels ダウンロード センターからダウンロードできます。そして、以下の要件を満たすコンピュータにインストールできます。

ハードウェア要件

- 700 MHz 以上の x86 または x64 プロセッサ (Intel または AMD)
- 256 MB 以上の RAM
- Parallels Transporter Agent パッケージをインストールする場合は、70 MB 以上のハードディスク空き領域。
- Ethernet または Wi-Fi ネットワークアダプタ (ネットワーク経由で移行を行う場合)。

サポートされる Windows システム

OS 名	32 ビット	64 ビット	移行方法
Windows 8	✓	✓	ネットワーク、外部記憶装置
Windows 7	✓	✓	ネットワーク、外部記憶装置
Windows Vista® Ultimate、Enterprise、Business、 Home SP0、SP1、SP2	✓	✓	ネットワーク、外部記憶装置
Windows Server® 2003 Standard、Enterprise、Web SP2	✓	✓	ネットワーク、外部記憶装置
Windows XP Home、Professional SP2、SP3	✓	✓	ネットワーク、外部記憶装置
Windows 2000 Professional	✓		外部記憶装置

警告!OEM 版の Windows OS は、仮想マシンに移行した後、Parallels Desktop で動作しない可能性があります。OEM 版の OS は、コンピュータと一緒に購入された場合にのみ配布されます。OEM 版の OS の最も典型的な例は、Windows が事前にインストールされた新しい PC を購入した際に付属する Windows のコピーです。

サポートされる Linux システム

OS 名	32 ビット	64 ビット	移行方法
------	--------	--------	------

Red Hat® Enterprise Linux 5	✓	✓	ネットワーク、外部記憶装置
Ubuntu® Linux 8.04	✓	✓	ネットワーク、外部記憶装置

サポートされるファイルシステム

- FAT16/32 (Windows のみ)
- NTFS (Windows のみ)
- Ext2/Ext3

Parallels Desktop は、Windows ダイナミック ボリュームや Linux 論理ボリューム (LVM) の移行はサポートしていません。ファイル システムがサポートされていない場合、Parallels Desktop ではすべてのディスク セクタが連続してコピーされます。作成される仮想マシンを使用する際に、問題が発生する可能性があります。

Parallels Transporter Agent をインストールする

この章では、Parallels Transporter Agent のインストールと削除に関する手順について説明します。

この章の構成

Windows で Parallels Transporter Agent をインストールする.....	9
Linux で Parallels Transporter Agent をインストールする.....	11
Parallels Transporter Agent の削除.....	11

Windows で Parallels Transporter Agent をインストールする

Parallels Transporter Agent のインストールを開始するには、インストール DVD を CD/DVD-ROM ドライブに挿入します。インストールが自動的に開始されます。自動的に開始しない場合は、ディスク上の Parallels Transporter Agent.exe ファイルを指定します。

コンピュータが DVD ディスクを読み取れない場合は、Parallels ダウンロード センターから Parallels Transporter Agent for Windows をダウンロードします。

注意: Parallels Transporter Agent をインストールするには、管理者権限が必要です。

Parallels Transporter Agent をインストールする

Parallels Transporter Agent のインストールが自動的に開始されない場合は、インストール ファイルをダブルクリックします。Parallels Transporter Agent は Parallels アップデート サーバーに接続して使用可能なアップデートを検索します。最新バージョンの Parallels Transporter Agent が使用可能な場合は、最新バージョンの Parallels Transporter Agent が提供されます。最新のバージョンをインストールする場合は、[新しいバージョンのダウンロードとインストール] をクリックします。現在のバージョンをインストールする場合は、[現在のバージョンをインストール] をクリックします。

使用できるアップデートがない場合、またはコンピュータがインターネットに接続されていない場合、Parallels Transporter Agent は現在のインストール ソースからインストールされます。

- 1 [よろこそ] ウィンドウで、[次へ] をクリックします。
- 2 [使用許諾契約書] ウィンドウで、Parallels エンド ユーザー使用許諾契約書をよく読みます。[印刷] ボタンをクリックして、ドキュメントを印刷します。記載されている条件に同意する場合は、[使用許諾契約書に同意します] を選択し、[次へ] をクリックします。

Equation 1:



- 3 [インストール先のフォルダ] ウィンドウで、Parallels Transporter Agent をインストールするフォルダを指定し、[次へ] をクリックします。デフォルトのフォルダにインストールしない場合は、[変更] ボタンをクリックして、フォルダを指定します。

Equation 2:



- 4 [プログラムをインストールする準備ができました] ウィンドウで、[インストール] をクリックしてインストールを開始します。
- 5 インストールが完了したら、[完了] をクリックしてウィザードを終了します。

Linux で Parallels Transporter Agent をインストールする

Parallels Transporter Agent のインストールを開始する前に、インストール ファイルを探します。次の 2 通りの方法があります。

- CD/DVD-ROM ドライブに Parallels Desktop インストール DVD を挿入し、このディスクの /Linux ディレクトリで `parallels-transporter-agent-i386.run` ファイル (32 ビットの Linux PC を移行する場合) または `parallels-transporter-agent-amd64.run` ファイル (64 ビットの Linux PC を移行する場合) を見つけます。
- コンピュータが DVD ディスクを読み取れない場合は、Parallels ダウンロード センターから Parallels Transporter Agent for Linux をダウンロードします。

注意:Linux に Parallels Transporter Agent をインストールするには、root 権限が必要です。

Parallels Transporter Agent をインストールする

- 1 Parallels Transporter Agent インストール ファイル (`.run` 拡張子が付いたもの) を実行します。
- 2 イントロダクション ウィンドウで **[Next]** を選択し、**Enter** キーを押します。
- 3 Parallels エンド ユーザー使用許諾契約書をよく読みます。使用許諾契約の内容に同意する場合は **[Accept]** を選択して **Enter** キーを押し、コンピュータへの Parallels Transporter Agent のインストールを開始します。

注意:**[Decline]** を選択すると、インストールが終了します。

- 4 Parallels Transporter Agent が正常にインストールされた後、**[Exit]** を選択し、**Enter** キーを押してインストールを完了します。

Parallels Transporter Agent の削除

このセクションでは、ソース コンピュータから Parallels Transporter Agent を削除する手順について説明します。

Windows から Parallels Transporter Agent を削除する

Parallels Transporter Agent を削除するには、次のいずれかを実行します。

- 他の Windows プログラムと同様に Parallels Transporter Agent を削除します。
- Parallels Transporter Agent インストール ファイルをダブルクリックします。セットアップ ウィザードが起動し、プログラムを削除できます。

注意:Parallels Transporter Agent を削除するには、管理者権限が必要です。

Parallels Transporter Agent を Linux から削除する

Parallels Transporter Agent を Linux から削除するには:

- 1 Parallels Transporter Agent インストール ファイル (Parallels Transporter Agent のインストールに使用したものと同一ファイル) を実行します。
- 2 イントロダクション ウィンドウで [Next] を選択し、Enter キーを押します。
- 3 次のウィンドウで [Remove] を選択し、Enter キーを押します。

Parallels Transporter で移行する

- 4 Parallels Transporter Agent が正常に削除されたら、[Exit] を選択し、Enter キーを押してウィザードを閉じます。

この章では、リモート PC から Mac ヘデータを移行する方法について説明します。

移行のシナリオ

Parallels Transporter Agent によって、リモートの Windows または Linux PC から Mac ヘデータ (ファイル、アプリケーションなど) を移行することができます。移行が完了すると、Windows または Linux 上のアプリケーションおよびファイルが Mac 上にインストールしたアプリケーションのように操作できるようになります。

次のいずれかの方法でデータの移行を選択できます。

ネットワーク経由の移行 『14p.』

ネットワーク経由の移行では、リモート コンピュータとお使いの Mac がインターネット経由で接続されていることが前提となります。同じネットワークに接続している場合、パスコードを使用してデータを移行することができます。別々のネットワークに接続している場合、リモート コンピュータの IP アドレスを使用してください。

外部記憶装置を使用した移行 『17p.』

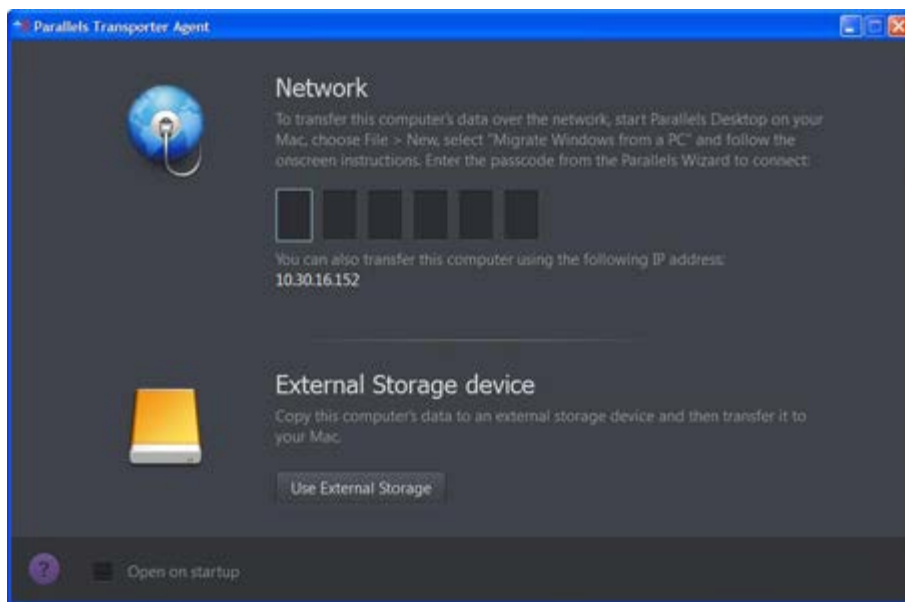
リモート コンピュータまたは Mac がインターネットに接続していない場合、外部記憶装置を使用してデータを移行することができます。この場合、まず外部記憶装置をリモート PC に接続し、すべてのデータを収集する必要があります。次に、この外部記憶装置を Mac に接続し、収集したすべてのデータを転送します。

ネットワーク経由

重要：データをインポートした後、アプリケーションの購入時に入手したアクティベーション キーを使用し、Windows アプリケーションの再アクティベーションが必要となる場合があります。

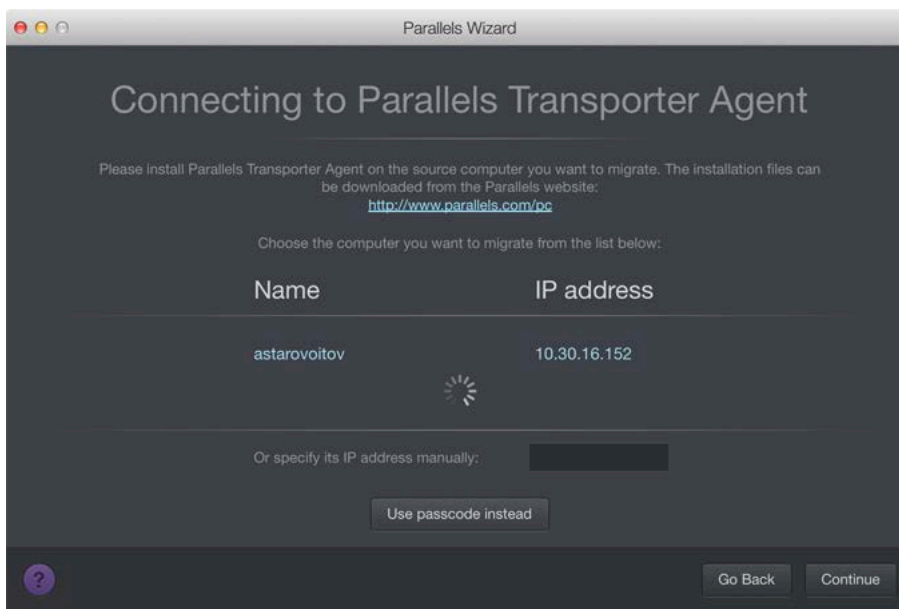
ネットワーク経由で PC からデータをインポートするには：

- 1 Mac と Windows PC の電源を入れ、ログインします。
- 2 Windows ファイアウォール 『22p.』が無効になっていることを確認します。インポートが完了したら、再び有効にできます。
- 3 Windows PC で [スタート] メニューをクリックして、[すべてのプログラム] > [Parallels] > [Parallels Transporter Agent] の順に選択して、Parallels Transporter Agent を起動します。

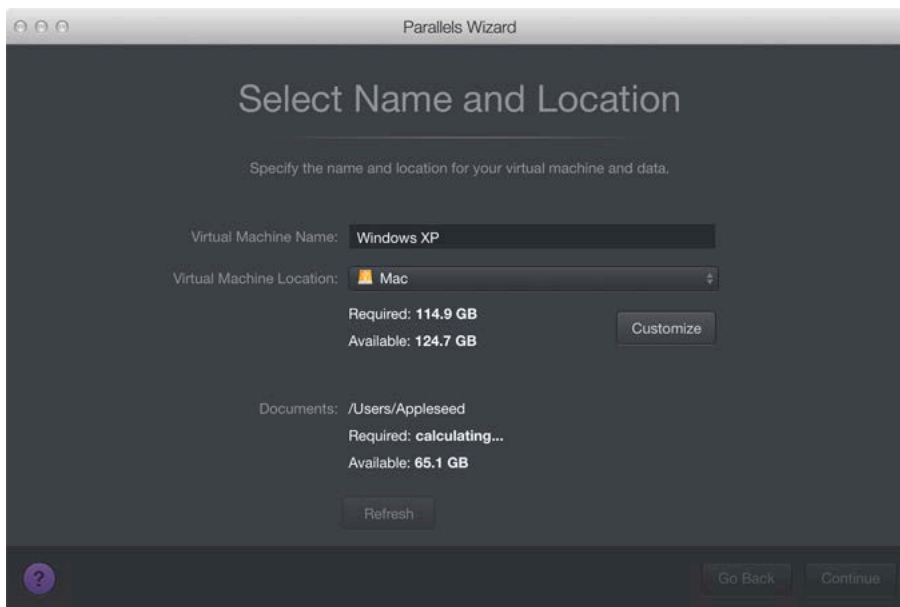


- 4 Mac で Parallels Desktop を開き、[ファイル]>[新規] を選択します。
- 5 [PC から Windows を移行] を選択し、[続行] をクリックします。
- 6 [ネットワーク] を選択し、[続行] をクリックします。
- 7 Mac の Parallels ウィザードに表示されたパスコードを確認し、Windows PC の Parallels Transporter Agent に入力します。

リモート Windows PC と Mac が同じネットワークに接続していない場合は、名前または IP アドレスを使用してリモート PC を転送することができます。そのためには、[代わりに IP アドレスを使用する] をクリックし、一覧から Windows PC の名前を選択するか、IP アドレスを入力し、[続行] をクリックします。



- 8 コンピュータ名または IP アドレスを選択した場合、Windows 管理者の資格情報を入力します。Parallels Desktop は Parallels Transporter Agent と接続し、ソース コンピュータに関する情報の収集を開始します。
- 9 Windows を起動するたびに Windows に自動的にログインする場合は、[自動ログオンの有効化] を選択します。準備が整ったら、[続行] をクリックします。
- 10 すべてのファイルとデータを移行するか、Windows アプリケーションのみを移行するかを選択します。準備が整ったら、[続行] をクリックします。
- 11 Windows を主にどのような用途で使用するのかが選択します。これにより、用途にあわせて設定が最適化されます。
- 12 データをインストールする場所を選択します。[カスタマイズ] をクリックして、どの Windows ボリュームを移行するかを選択できます。



準備が整ったら、[続行] をクリックします。

- 13 次の手順では、Windows の使用を開始したときに必要となる Windows アクティベーションに関する警告が表示されます。続行するには、このメッセージを読み、[続行します] を選択して [続行] をクリックします。
- 14 移行が完了したら、[完了] をクリックします。
- 15 Windows を起動します。
- 16 Windows が起動したら、[処理] > [Parallels Tools のインストール] を選択して、画面上の指示に従います。

注意: Parallels Tools をインストールするには、Windows に管理者としてログインする必要があります。

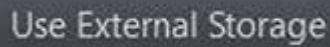
外部ストレージ デバイスの使用

重要：データをインポートした後、アプリケーションの購入時に入手したアクティベーション キーを使用し、Windows アプリケーションの再アクティベーションが必要となる場合があります。

外部ストレージデバイスを使用して Windows PC からデータをインポートするには：

- 1 外部ストレージ デバイスを Windows PC に接続します。
- 2 Windows PC で [スタート] メニューをクリックして、[すべてのプログラム] > [Parallels] > [Parallels Transporter Agent] の順に選択して、Parallels Transporter Agent を起動します。
- 3 外部ストレージ デバイスのアイコンをクリックします。

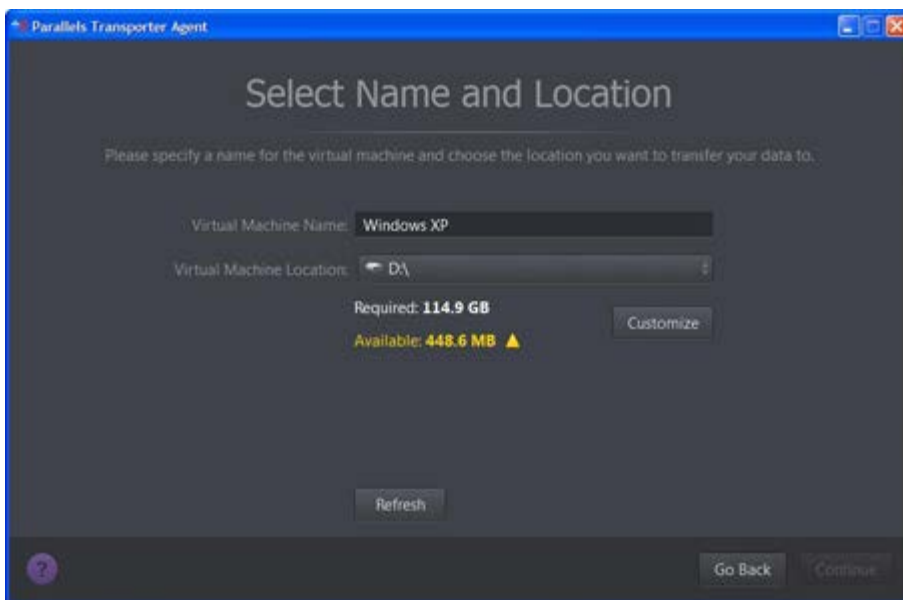
Equation 3:



Use External Storage

- 4 [続行] をクリックします。Parallels Transporter Agent で、Windows PC に関する情報収集が開始されます。
- 5 Windows が起動するたびに Windows に自動的にログインしたい場合は、[自動ログオンの有効化] を選択し、準備ができたなら管理者のパスワードを指定して、[続行] をクリックします。
- 6 すべてのファイルとデータを移行するか、Windows アプリケーションのみを移行するかを選択します。準備が整ったら、[続行] をクリックします。
- 7 データの保存先を選択します。[カスタマイズ] をクリックして、どの Windows ボリュームを移行するかを選択できます。

Equation 4:



準備が整ったら、[続行] をクリックします。

- 8 次の手順では、Windows の使用を開始したときに必要となる Windows アクティベーションに関する警告が表示されます。続行するには、このメッセージを読み、[続行します] を選択して [続行] をクリックします。
- 9 移行が完了した後、[完了] をクリックして Parallels Transporter Agent を終了します。
- 10 Windows PC から記憶装置を取り外し、Mac に接続します。
- 11 Mac で Parallels Desktop を開き、[ファイル] > [新規] を選択します。
- 12 [PC から Windows を移行] を選択し、[続行] をクリックします。
- 13 [外部記憶装置] を選択し、[続行] をクリックします。
- 14 [選択] をクリックし、手順 7 で選択したデータの保存場所を探します。そして、[一般] をクリックします。
- 15 Windows を主にどのような用途で使用するのかが選択します。これにより、用途にあわせて設定が最適化されます。
- 16 Windows とデータをインストールする場所を選択し、[続行] をクリックします。
- 17 移行が完了したら、[完了] をクリックします。
- 18 Windows を起動します。
- 19 Windows が起動したら、[処理] > [Parallels Tools のインストール] を選択して、画面上の指示に従います。

注意: Parallels Tools をインストールするには、Windows に管理者としてログインする必要があります。

トラブルシューティングおよび制限

この章では、既知の問題についてのトラブルシューティングのシナリオを示します。ここに記載のない問題が発生した場合は、Parallels サポート チームの [Web ページ](http://www.parallels.com/en/support/) <http://www.parallels.com/en/support/>を参照してください。

この章の構成

Parallels チームへの問題の報告	21
製品情報を表示する	21
ファイアウォールの設定	22
移行エラー	23
アクティベーションの問題	23
アプリケーションの回復	23

Parallels チームへの問題の報告

Parallels Transporter Agent で致命的なエラーが発生した場合、[Parallels Transporter Agent の問題報告] ウィンドウが表示されます。このウィンドウのフォームに必要情報を記入し、問題報告を作成します。この問題報告は、製品の品質向上に役立ちます。

問題報告ウィンドウが表示されたら、以下の手順に従って問題報告を作成します。

- 1 問題の概要を記述します。
- 2 [名前] フィールドと [電子メール] フィールドに、ユーザー名と電子メール アドレスを入力します。この情報は、Parallels サポート チームが、技術的な詳細情報が必要となったときにユーザーに連絡するために使用されます。

Parallels サポート チームに送信される問題報告の内容を確認し、必要に応じてその一部を [Parallels 問題報告の詳細] ウィンドウで選択解除することができます。このウィンドウを開くには、[詳細の確認] をクリックします。

- 3 準備が整ったら、[問題報告の送信] をクリックします。レポートには一意の ID 番号が与えられ、Parallels サポート チームに送信されます。

注意:Parallels チームは、問題報告を収集し、それを使用してパフォーマンスの問題を特定しますが、レポートに対する回答はいたしません。問題の解決のための支援が必要な場合は、Parallels フォーラムまたはサポート ページにアクセスするか、弊社のサポート コールに登録してください。

製品情報を表示する

ビルド番号や商標などの基本的な製品情報は、[Parallels Transporter Agent について] ウィンドウで確認できます。このウィンドウを開くには、Parallels Transporter Agent を起動し、タイトルバーを右クリックして [Parallels Transporter Agent について] を選択します。

ファイアウォールの設定

ファイアウォールアプリケーションによって Parallels Desktop と Parallels Transporter Agent の接続がブロックされる場合があります。

Mac OS X でのファイアウォールの問題

Parallels Desktop で Parallels Transporter Agent を検出できない場合は、Parallels Transporter Agent への接続が Mac に内蔵されたファイアウォールによってブロックされている可能性が高いと考えられます。

Parallels Desktop と Parallels Transporter Agent との接続を有効にして、今後はブロックされないようにするには、ファイアウォールをオフにするか、Parallels Desktop と Parallels Transporter Agent をファイアウォールの例外に追加します。たとえば Mac OS X Leopard では、次の手順でファイアウォールの設定を構成します。

- 1 アップル メニューの [システム環境設定] を選択し、[セキュリティ] を選択します。
- 2 [セキュリティ] ウィンドウで [ファイアウォール] タブを選択します。
- 3 必要な設定を構成します。

ソース コンピュータの IP アドレスを手動で入力して Parallels Transporter Agent を検索すると、Parallels Transporter Agent がブロックされていることを知らせるメッセージが表示される場合があります。[ブロックの解除] ボタンをクリックして、Parallels Desktop と Parallels Transporter Agent 間の接続を有効にします。

Windows でのファイアウォールの問題

Microsoft Windows OS には、他のコンピュータとの接続をブロックするファイアウォールが組み込まれています。Parallels Transporter Agent を初めて起動すると、Windows ファイアウォールによってプログラムの一部の機能がブロックされているという通知が表示される場合があります。

[ブロックの解除] ボタンをクリックして、Parallels Desktop と Parallels Transporter Agent 間の接続を有効にします。

これ以降この問題を回避するには、Parallels Desktop および Parallels Transporter Agent をファイアウォールの例外 (ファイアウォールを介して通信できるアプリケーションの一覧) に追加します。

- 1 [スタート] メニューの [コントロール パネル] > [ネットワーク接続] を選択します。

- 2 [ネットワークのタスク] ペインで [Windows ファイアウォールの設定を変更する] をクリックします。
- 3 Parallels Desktop および Parallels Transporter Agent をファイアウォールの例外の一覧に追加します。

移行エラー

リモート Windows コンピュータの移行時に問題が発生した場合は、`snapman.sys` ドライバが `C:\WINDOWS\system32\drivers\` にインストールされていることを確認してください。

`snapman.sys` ドライバがインストールされていない場合は、次の手順に従います。

- 1 Parallels Transporter Agent をアンインストールします。
- 2 ソース Windows コンピュータを再起動します。
- 3 Parallels Transporter Agent を再インストールします。
- 4 ソース Windows コンピュータをもう一度再起動します。
- 5 Parallels Desktop と Parallels Transporter Agent が正しく動作していることを確認してから、ソースコンピュータの移行をもう一度実行します。

アクティベーションの問題

Windows の物理コンピュータから起動可能な Parallels 仮想マシンへの移行では、OS がハードウェアの変更を検出して再アクティベーションを要求する場合があります。


アプリケーションの回復

特定のハードウェアに大きく依存するアプリケーションは、仮想マシンでは機能しないことがあります。これは、仮想マシンのハードウェアが、ソース コンピュータで使用されているハードウェアとは異なることによるものです。

移行後に、アプリケーション パスが正しく設定されていることを確認してください。これが正しくない場合は、パスを更新して、アプリケーションが正常に機能するかどうかを確認してください。この処理で解決できない場合は、[Parallels サポート チーム](#) <http://www.parallels.com/support/>までご連絡ください。

その他のリソース

Parallels Desktop および Parallels Transporter Agent の詳細と使用のヘルプについては、以下のリソースを参照してください。

- [ヘルプ] ボタン。ほとんどのウィンドウには [ヘルプ] ボタン  があり、対応するヘルプページが表示されます。
- **Parallels Web サイト**:製品のヘルプ ファイルおよび **FAQ** セクションが含まれているサポート **Web** ページを参照してください。
- **Parallels ナレッジベース (KB)**:このオンライン リソースは、**Parallels Desktop** やその他の **Parallels** 製品の使用時に発生する可能性がある問題についての解決策を提供します。

フィードバック

Parallels では、より役立つマニュアルを作成するために、皆様からのフィードバックをお待ちしております。弊社 **Web サイト** 『<http://www.parallels.com/jp/support/usersdoc/>』のフィードバック フォームをご利用ください。

索引

L

Linux で Parallels Transporter Agent をインストールする - 11

P

Parallels Transporter Agent について - 4

Parallels Transporter Agent の削除 - 11

Parallels Transporter Agent を Linux から削除する - 12

Parallels Transporter Agent をインストールする - 8

Parallels Transporter で移行する - 12

Parallels チームへの問題の報告 - 21

W

Windows から Parallels Transporter Agent を削除する - 12

Windows で Parallels Transporter Agent をインストールする - 9

あ

アクティベーションの問題 - 23

アプリケーションの回復 - 23

さ

システム要件 - 5

ソース コンピュータのシステム要件 - 6

その他のリソース - 24

た

トラブルシューティングおよび制限 - 20

な

ネットワーク経由 - 14

は

はじめに - 4

ファイアウォールの設定 - 22

漢字

移行エラー - 23

移行のシナリオ - 13

外部ストレージ デバイスの使用 - 17

製品情報を表示する - 21