



# Parallels Desktop<sup>®</sup> 11

## スタートアップ<sup>°</sup>

Parallels IP Holdings GmbH  
Vordergasse 59  
8200 Schaffhausen  
Switzerland  
Tel: + 41 52 632 0411  
FAX : + 41 52 672 2010  
[www.parallels.com/jp](http://www.parallels.com/jp)

Copyright © 1999-2014 Parallels IP Holdings GmbH and its affiliates. All rights reserved.

本製品は、米国およびその他の国の著作権法で保護されています。この製品のテクノロジー、特許、および商標について詳細は、<http://www.parallels.com/jp/about/legal/> を参照してください。

Microsoft、Windows、Windows Server、Windows NT、Windows Vista、および MS-DOS は、Microsoft Corporation の登録商標です。

Apple、Mac、Mac ロゴ、Mac OS、iPad、iPhone、iPod touch、FaceTime HD カメラ、および iSight は、米国およびその他の国における Apple Inc. の登録商標です。

Linux は Linus Torvalds 氏の登録商標です。

その他のマークおよび名称は、それぞれの権利保有者の商標です。

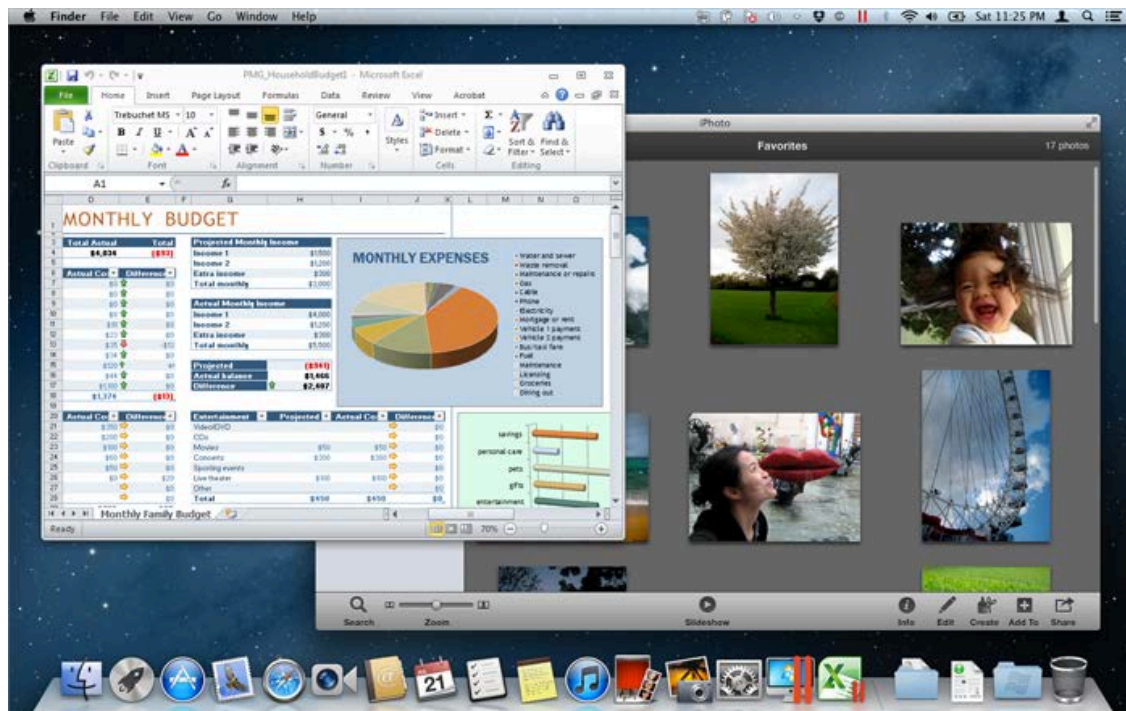
## 目次

<b>Parallels Desktop</b> へようこそ .....	4
実行できる操作 .....	5
使い始める .....	5
<b>Parallels Desktop</b> のインストールまたはアップグレード .....	6
必要なもの .....	7
<b>Parallels Desktop</b> のインストール .....	8
<b>Parallels Desktop</b> のアップグレード .....	9
<b>Windows</b> のインストールまたはインポート .....	10
<b>Windows</b> のインストール .....	11
PC からのデータのインポート .....	13
<b>Parallels Desktop</b> での <b>Boot Camp</b> の使用 .....	14
旧バージョンの <b>Parallels Desktop</b> またはその他の仮想化アプリケーションからのインポート .....	15
<b>Windows</b> の使用 .....	16
<b>Windows</b> アプリケーションを開く .....	17
<b>Windows</b> プログラムのインストール .....	21
詳細情報、サポート、およびフィードバックについて .....	22
その他のリソース .....	23
索引 .....	24

# Parallels Desktop へようこそ

Parallels Desktop 11 for Mac をお買い上げいただき、ありがとうございます。もう、Mac と Windows PC のどちらかを選択する必要はありません。Parallels Desktop では、Mac で Windows と Mac OS X の両方を使えます。

このガイドでは、Parallels Desktop を簡単に設定し、起動する方法を説明します。



この章の構成

実行できる操作 .....	5
使い始める .....	5

## 実行できる操作

Parallels Desktop を使用すると、以下の操作を行うことができます。

- 再起動することなく、Windows プログラムと Mac OS X アプリケーションを並べて開く
- Mac アプリケーションと Windows アプリケーション間で、テキストのコピーと貼り付けやオブジェクトのドラッグ アンド ドロップを行う
- Windows ゲームやその他の 3D プログラムを実行する
- PC のすべてのデータを Mac に転送して使用する
- Windows と Mac 間で、ファイル、デバイス、およびその他のリソースを簡単に共有する
- Windows のトライアル版、Linux、OS X の別コピー、無償の仮想アプライアンスなど、他の OS をインストールし、同時に使用する
- など

## 使い始める

わずか数ステップの操作を実行するだけで、Mac で Windows プログラムを使用できるようになります。

手順 1:Parallels Desktop をインストールします。

手順 2:Mac に Windows をインストールします 『10p. 』。

手順 3:Windows プログラムのインストール。

これらの手順は、1 回のみ実行します。その後、いつでも Mac で Windows プログラムを開き、使用できるようになります。

# Parallels Desktop のインストールまたはアップグレード

Parallels Desktop をインストール、またはアップグレードするには、このセクションの指示に従ってください。

**注意:** パッケージ版の Parallels Desktop 11 バージョンを購入することも、Parallels Web サイトでダウンロード版を購入することもできます。

## この章の構成

必要なもの.....	7
Parallels Desktop のインストール.....	8
Parallels Desktop のアップグレード.....	9

## 必要なもの

Parallels Desktop 11 for Mac のインストールとセットアップには、次の要件を満たす必要があります。

- 次のものが搭載された Mac コンピュータ:
  - Intel Core 2 Duo プロセッサ以上

**注意:**Parallels Desktop は、64 ビットカーネルを使う Intel ベースの Mac にのみインストールできます。詳細は、<http://support.apple.com/kb/HT3770> をご覧ください。

- 最低 2 GB の RAM (4 GB を推奨)

**注意:**Mac OS X とそのアプリケーションを使用するのに十分なメモリに加え、追加して同時に使用するそれぞれの OS (およびそのアプリケーション) で使用するメモリが必要です。

- Parallels Desktop をインストールするために、ブート ボリューム (OS X がインストールされているボリューム) に 850 MB 以上のディスク空き領域
- 各仮想マシンとそのアプリケーションに十分な空き領域 (Windows のインストールにつき 15 GB 以上)
- OS X Yosemite (10.10 以降)、OS X Mavericks (10.9.4 以降)  
コンピュータのプロセッサ、メモリ、および OS X のバージョンを確認するには、[アップルメニュー]>[この Mac について] を選択します。
- 製品のアクティベーション、機能とオンライン アップデートを選択するにはインターネット接続が必要です。
- 次のいずれか 1 つ:
  - OS X と同時に使用する Windows のインストール ディスク、もしくはその他の OS のインストール メディア。
  - Ubuntu や Google Chrome など、無料で入手可能な OS をダウンロードし、インストールするためのインターネット接続。
  - OS X Lion 以降を使用する場合は、メイン システムと共にゲスト OS として 2 つ目の OS X のコピーをセットアップできます。OS X を新たに購入したり、ダウンロードしたりする必要はありません。

Parallels Desktop で、Mac と一緒に使用できる OS の一覧については、「サポートされるゲスト OS」を参照するか、

<http://www.parallels.com/jp/products/desktop/system-requirements/> を参照してください。

## Parallels Desktop のインストール

わずか数ステップで、Parallels Desktop を簡単に起動し、使用することができます。

- 1 最新バージョンの OS X を使用していることを確認します。
- 2 次のいずれかを実行します。
  - Parallels Web サイトから Parallels Desktop をダウンロードした場合は、ディスク イメージ ファイルをダブルクリックします。ほとんどの場合は、[ダウンロード] フォルダ内にあります (拡張子が ".dmg" のファイルです)。
  - USB ドライブ タイプのパッケージ版 Parallels Desktop を購入した場合は、USB ドライブを Mac に接続して開き、ディスク イメージ ファイルをダブルクリックします。
  - インストール ファイルへのリンク タイプのパッケージ版 Parallels Desktop を購入した場合は、Web ブラウザでリンクを開き、Parallels Desktop をダウンロードして、ディスク イメージ ファイルをダブルクリックします。
  - インストール ディスク タイプのパッケージ版 Parallels Desktop を購入した場合は、ディスクを挿入します。

**注意:**お使いの Mac に DVD-ROM ドライブがない場合は、製品の箱の中にダウンロードのリンクが記載されているので、インターネットから Parallels Desktop をダウンロードできます。

- 3 [インストール] アイコンをダブルクリックし、画面上の指示に従って、Parallels Desktop をインストールします。



## Parallels Desktop のアップグレード

Parallels Desktop 9 または 10 を既にお持ちの場合は、次の手順に従い、Parallels Desktop 11 にアップグレードします。

- 1 **Parallels Online Store (www.parallels.com/buyonline)** で「**Parallels Desktop 11 for Mac Upgrade**」の購入とダウンロードを行っていない場合は、先に購入とダウンロードを行ってください。

プロダクト アクティベーション キーが、指定した電子メール アドレスに送信されます。

- 2 **Parallels Desktop** が開いている場合は、**Parallels Desktop** を終了します。

- 3 手順に従って **Parallels Desktop 11** をインストールします。「**Parallels Desktop** のインストール 『8p. 』」を参照してください。

インストール中に、旧バージョンの **Parallels Desktop** はコンピュータから自動的に削除されます。

- 4 **Parallels Desktop** を開き、アップグレード プロダクト アクティベーション キーを入力します。

**Parallels Desktop** のトライアル版を使用しているか、旧バージョンを購入したが、コンピュータにインストールしていない場合は、そのバージョンのフル キーまたはアップグレード キーを入力するようメッセージが表示されます。

**注意:**Parallels Desktop 2、3、4、5、6、7、8 からアップグレードする場合は、Parallels Desktop 11 を通常小売価格で購入する必要があります。

### トラブルシューティング

**Parallels Desktop** のアップグレードで問題が発生した場合、[www.parallels.com/jp/support/free/troubleshooter](http://www.parallels.com/jp/support/free/troubleshooter) を開くか、**Parallels Desktop** の [ヘルプ] > [問題の解決] を選択し、トラブルシューティング情報を確認することができます。

# Windows のインストールまたはインポート

Mac で Windows を開始して実行するには、いくつかの方法があります。

- [Windows のインストール](#) 『11p.』
- [Windows PC からデータをインポートする](#) 『13p.』
- [Boot Camp パーティションにインストールされている Windows を使用する](#) 『14p.』
- [前バージョンの Parallels Desktop またはその他の仮想化ソフトウェアから Windows をインポートする](#) 『15p.』

この章の構成

Windows のインストール.....	11
PC からのデータのインポート.....	13
Parallels Desktop での Boot Camp の使用.....	14
旧バージョンの Parallels Desktop またはその他の仮想化アプリケーションからのインポート .....	15

## Windows のインストール

Windows インストール ソース (DVD ディスク、イメージ ファイル、または USB ストレージ) と有効な Windows プロダクト キーがある場合は、Mac に Windows をインストールし、Parallels Desktop で使用できます。

Windows をインストールするには:

- 1 Parallels Desktop を (Applications フォルダで) 開き、[ファイル] > [新規] を選択します。
- 2 Windows インストール ディスクがある場合、DVD ドライブにディスクを挿入します。Windows インストール用 USB ストレージがある場合、Mac にそのストレージを接続します。
- 3 [DVD/イメージファイルから Windows/その他 OS をインストール] をクリックします。
- 4 インストール可能な OS を Parallels Desktop がスキャンし、結果を一覧表示します。インストールしたい Windows バージョンを選択し、[続行] をクリックして手順 6 に進みます。
- 5 手順 4 で Windows インストール ソースが自動的に表示されない場合、[手動で探す] をクリックして手動で探します。次のソースを参照できます。
  - DVD:Windows DVD がある場合、DVD ドライブに DVD を挿入します。Windows が検出されたら [続行] をクリックします。Mac に DVD ドライブがない場合、Apple SuperDrive を使用するか、別の Mac の DVD ドライブをリモートディスク経由で使用するか、ディスクからイメージを作成します。
  - イメージ ファイル:Windows イメージ ファイルがある場合、[イメージ ファイル] をクリックし、イメージを Parallels ウィザード画面にドラッグします。Windows が検出されたら [続行] をクリックします。
  - USB ドライブ:Windows インストール用の起動可能な USB インストーラがある場合、[USB ドライブ] をクリックしてドライブを Mac に接続します。Windows が検出されたら [続行] をクリックします。

**注意:**Parallels Desktop で一部の OS (最新の Linux ディストリビューションなど) の検出に失敗する場合があります。インストール可能な OS が本当に存在するとわかっている場合、[続行] をクリックし、OS の種類を手動で指定します (該当するものが表示されない場合は [その他] を選択してください)。その後、画面の指示に従ってください。

- 6 [高速インストール] が選択されていることを確認します。

**注意:**[高速インストール] を選択解除した場合、Windows と Mac OS X とのシームレスな操作を行うには、Windows のインストール後に Parallels Tools をインストールする必要があります。

- 7 Windows を主にどのような用途で使用するのかが選択します。これにより、用途にあわせて設定が最適化されます。

- 8 Windows 8 をインストールする場合、Windows 8 をどのように使用するかを選択します。
  - Windows 8 ライク:Windows 8 の起動時にスタート画面が表示され、Windows 8 プログラムはフルスクリーンのみで機能します。
  - Windows 7 ライク:Windows 8 の起動時にデスクトップが表示され、Windows 8 プログラムがサイズ変更可能な画面に表示されます。また、スタートメニューを使用できます。
- 9 Windows を保存する場所を、[場所] メニューから選択します。

デフォルトでは、Parallels Desktop により Windows が Documents > Parallels フォルダに保存されます。コンピュータのすべてのユーザーが Windows のこのインストールにアクセスできるようにするには、[この Mac の他のユーザと共有する] を選択します。
- 10 Windows が使用するメモリの量や、Parallels Desktop を開いたときに Windows を自動的に起動するかどうかなどをあらかじめ設定しておくには、[インストール前に構成をカスタマイズする] を選択します。また、OS がインストールされた後に、これらの設定を調整することもできます。
- 11 [続行] をクリックします。

アシスタントが Windows をインストールします。

Windows がインストールされたら、[Windows アプリケーションを開く](#) 『17p.』か、Parallels Desktop コントロールセンターで電源ボタンをクリックすることで起動できます。

**重要:** Windows の初回起動時に、Windows と Mac OS X とのシームレスな操作を実現する Parallels Tools がインストールされます。インストールが完了すると、Windows を再起動するよう指示されます。

手順 6 で [高速インストール] を選択しなかった場合は、Parallels Tools を手動でインストールする必要があります。

Windows をインストールする際、Parallels Desktop はパスワードが空の管理者アカウントを作成します。インストールが完了したら、パスワードを変更することをお勧めします。

**注意:** Windows のインストールは、インストール ディスクのディスク イメージ ファイルからも行えます。上記のステップ 4 でディスク イメージ ファイルを選択します。Parallels Desktop でサポートされるディスクイメージは、ISO、DMG、CUE、および CCD です。

## PC からのデータのインポート

Windows PC のすべてのデータを Mac の Parallels Desktop にインポートできます。その後、すべての Windows プログラム、ファイル、データを、Mac OS X と同時に使い続けることができます。

データをインポートするには、ネットワークまたは外部記憶装置を使用します。

PC からデータをインポートするには:

- 1 Parallels Desktop インストール DVD を、Windows PC の光学ディスク ドライブに挿入します。Parallels Transporter Agent ソフトウェアのインストールが自動的に開始されない場合は、ディスク内の Parallels Transporter Agent.exe ファイルを探して、ダブルクリックします。

コンピュータがインターネットに接続されていれば、Parallels Transporter は利用できるアップデートがあるかどうかを確認します。アップデートが利用できる場合、[新しいバージョンのダウンロードとインストール] をクリックします。

**注意:** Parallels Transporter Agent for Windows は、<http://www.parallels.com/jp/download/desktop/> からダウンロードすることもできます。

- 2 画面上の指示に従い、Parallels Transporter Agent をインストールします。
- 3 Mac の Parallels Desktop を (Applications フォルダで) 開き、[ファイル] > [新規] を選択し、[PC から移行] をクリックします。
- 4 データの転送方法を選択し、指示に従います。

別のコンピュータからデータを転送する場合の詳細は、Parallels Desktop 内から参照できるヘルプを参照してください。

- 1 (Applications フォルダで) Parallels Desktop を開き、[ヘルプ] > [Parallels Desktop ヘルプ] を選択します。
- 2 [Windows のインストールまたはインポート] をクリックし、[PC からのデータのインポート] をクリックします。

## Parallels Desktop での Boot Camp の使用

Boot Camp は Mac で Windows を開始できる Mac OS X の機能です。すでに Boot Camp を使って Mac に Windows 8、Windows 7、Windows Vista、または Windows XP をインストールしている場合、次の 2 つのオプションのいずれかを使用して、Boot Camp を Parallels Desktop で使用するよう設定できます。

- Parallels Desktop で Boot Camp パーティションから Windows を実行する :Mac OS X から Boot Camp の Windows プログラムを動作させた場合や、Boot Camp から Windows プログラムを起動させた場合、双方の Windows プログラムで行った変更は、互いに影響しません。

Boot Camp から Windows を起動する場合、以下の制限事項があります。

- 一時停止ができない
- スナップショットの保存ができない
- セーフ モードで実行できない
- 圧縮ができない
- Windows とデータを Boot Camp から Parallels Desktop にインポートする :Parallels Desktop から起動する Windows には、前述の制限はありません。Boot Camp と Parallels Desktop はそれぞれ独立しています。Mac OS X から起動した Windows プログラムに加え、Boot Camp から起動した Windows には影響を与えません。

Parallels Desktop で Boot Camp パーティションから Windows を起動する

- 1 Parallels Desktop を (Applications フォルダで) 開き、[ファイル] > [新規] を選択します。
- 2 [Boot Camp] をクリックし、画面上の指示に従います。

**注意:** Boot Camp を使用して Windows で起動するには、Parallels Desktop で Windows をサスペンドするのではなく、Windows をシャットダウンすることをお勧めします。

Windows とデータを Boot Camp から Parallels Desktop にインポートする

- 1 前述の手順のように Parallels Desktop で Boot Camp を使用するよう設定します。
- 2 Parallels Desktop コントロール センターから Boot Camp バージョンの Windows を右クリック (または Control クリック) し、[Boot Camp のインポート] を選択します。

**注意:** Windows はシャットダウンしている必要があります。

- 3 [インポート] をクリックします。
- 4 Windows とデータを保存する場所を指定し、[選択] をクリックします。

Windows とすべてのデータが Boot Camp からインポートされます。Parallels Desktop とは別に、Boot Camp の Windows を継続して使用できます。

**重要：** Boot Camp で Parallels Desktop を使用できるように設定してから Windows を初回起動するときに、Windows と Mac OS X とのシームレスな操作を実現する Parallels Tools がインストールされます。インストールが完了すると、Windows を再起動するよう指示されます。

## 旧バージョンの Parallels Desktop またはその他の仮想化アプリケーションからのインポート

Parallels Desktop 11 for Mac を使用すると、旧バージョンの Parallels Desktop に加え、VMware Fusion、Microsoft Virtual PC、および Virtualbox で作成された Windows を使用できます。

- 1 Parallels Desktop を (Applications フォルダーで) 開き、[ファイル]>[開く] を選択します。
- 2 インポートする Windows データ ファイルを選択し、[開く] をクリックして画面上の指示に従います。
  - Parallels Desktop のデータ ファイルの拡張子は .pvm です。
  - VMware ファイルの拡張子は .vmx です。
  - Virtual PC ファイルの拡張子は .vpc です。
  - VirtualBox ファイルの拡張子は .xml または .vbox です。

Parallels の .pvm ファイルを Parallels Desktop コントロール センターにドラッグし、Parallels Desktop に追加することもできます。

- 3 Windows を起動します。
- 4 [アクション]>[Parallels Tools のインストール] を選択し、画面上の指示に従います。

## Windows の使用

Mac OS X と共に Windows を使用する場合の基本的な事項については、このセクションをお読みください。

この章の構成


Windows アプリケーションを開く .....	17
Windows プログラムのインストール.....	21



## Windows アプリケーションを開く

Windows アプリケーションは、Mac アプリケーションのように簡単に開くことができます。Windows アプリケーションを開くには、いくつかの方法があります。

- Dock の Windows アプリケーション フォルダから
- Windows の [スタート] メニューから
- Mac OS X の Finder から
- Dock から
- Spotlight 検索を使用
- Launchpad を使用 (Mac OS X Lion 以降を使用している場合)

注意:Windows アプリケーションのすべてのアイコンは、アイコンの右下隅にある  Parallels Desktop シンボルで簡単に識別できます。

### Windows アプリケーション フォルダ

このフォルダは OS X の Dock にあり、Windows アプリケーションがすべて含まれています。さらにアプリケーションをインストールすると、そのアプリケーションも自動的に追加されます。



Windows アプリケーション フォルダを使用して、Windows アプリケーションを開くには:

- フォルダをクリックし、アプリケーションを選択します。

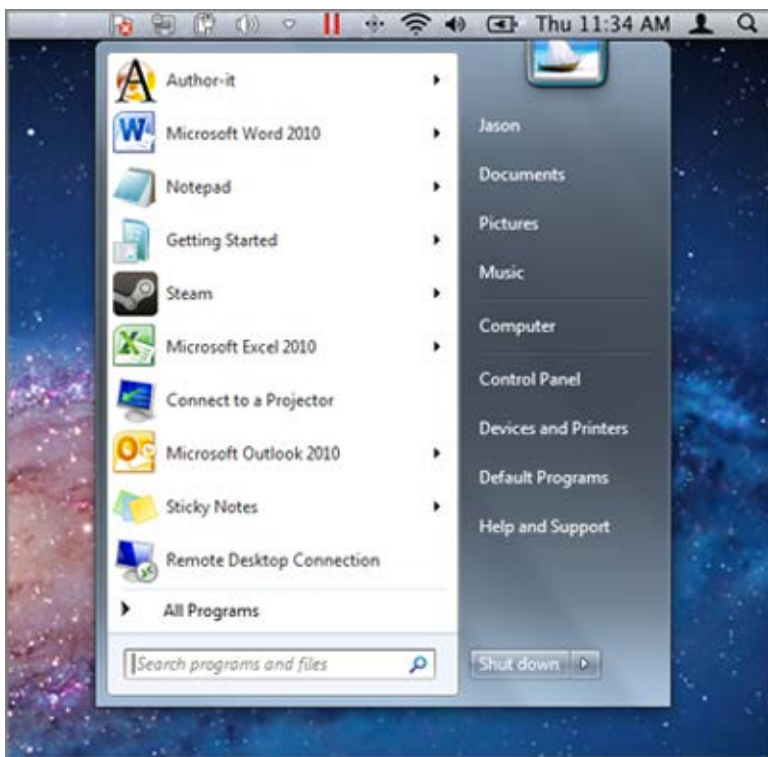
Windows アプリケーション フォルダを Dock に追加するには:

- 1 次のいずれかを実行します。
  - メニューバーの **Parallels** アイコンをクリックし、**||** [構成] を選択します。
  - **Parallels Desktop** のメニュー バーが画面上部にある場合は、[処理] > [構成] を選択します。
- 2 [オプション]、[アプリケーション] の順にクリックします。
- 3 [Windows アプリケーションを Mac と共有する] が選択されていることを確認し、[Windows アプリケーションフォルダを Dock に表示] を選択します。

Windows の [スタート] メニュー

[スタート] メニューから Windows アプリケーションを開くには:

- 1 次のいずれかを実行します。
  - メニューバーの **Parallels** アイコンをクリックし、**||** [Windows のスタート メニュー] を選択します。



- Windows がフルスクリーンまたはウィンドウモードである場合、通常通りに [スタート] メニューを開きます。

注意:Parallels アイコンを Command キー + クリックするか、右クリックすることもできます。

2 開きたいプログラムをクリックします。

## Mac OS X の Finder

Finder でアイコンをダブルクリックしても、プログラムを開くことができます。

Finder で Windows アプリケーションを見つけるには:

- デスクトップで Windows ボリュームをダブルクリックし、Program Files フォルダを開きます。



**注意:** デスクトップに Windows ボリュームを表示するには、Mac OS X の Finder で接続済みのサーバーが表示されるよう設定しておく必要があります。デスクトップの任意の場所をクリックし、Finder > [環境設定] を選択し、[接続中のサーバ] を選択します。

Mac OS X デスクトップで Windows アプリケーションのエイリアスを作成し、必要なときにダブルクリックして、アプリケーションを開くこともできます。

Mac OS X デスクトップで Windows アプリケーションのエイリアスを作成するには:

- Finder でプログラムを選択し、[ファイル] > [エイリアスを作成] を選択します。エイリアスのアイコンをデスクトップにドラッグします。

### Dock のプログラム アイコン

Windows アプリケーションを開くと、画面下部にある Mac OS X Dock にそのアイコンが表示されます。デフォルトでは、プログラムを閉じると、アイコンは Dock から消えます。プログラムのアイコンを Dock に保持すると、プログラムをいつでもすばやく開くことができます。

Windows アプリケーションのアイコンを Dock に保持しておくには、次のいずれかを実行します。

- Dock で Windows プログラムのアイコンを右クリックするか Control キー + クリックし、ショートカット メニューから [Dock に追加] を選択します。
- プログラムのアイコンを Finder から Dock にドラッグします。

Dock のアイコンをクリックすると、プログラムをいつでも開くことができます。

### Spotlight

Spotlight を使用し、Windows アプリケーションを検索し、開くことができます。

- 画面右上隅の Spotlight アイコンをクリックするか、キーボードで Command キー + スペース バーを押します。次に、プログラムの名前を入力し、リストから選択します。

### Launchpad

Mac OS X Lion 以降を使用している場合は、Launchpad を使用し、すべての Windows アプリケーションと Mac アプリケーションをフル スクリーン表示することができます。Dock の Launchpad アイコン (ロケットのような形をしています) をクリックします。Mac OS X アプリケーションをクリックし、開きます。Windows アプリケーションを開くには、Windows フォルダをクリックし、開きたいプログラムをクリックします。

**注意:** Windows フォルダは、Windows アプリケーションの共有が有効になっている場合にのみ Launchpad で使用できます。

Windows フォルダから Launchpad のメイン ページに Windows アプリケーションを移動するには、次のいずれかを実行します。

- Launchpad で、Windows アプリケーションを格納したフォルダをクリックし、プログラムを Dock の Launchpad アイコンにドラッグします。
- 必要な Windows プログラムを起動し、Dock でそのアイコンを右クリックし、[Launchpad に追加] を選択します。

Launchpad から Windows プログラムを削除するには、プログラムを起動し、Dock でアイコンを右クリックし、[Launchpad から削除] を選択します。

## Windows プログラムのインストール

Windows PC に Windows プログラムをインストールするのと同じように、Mac に Windows プログラムをインストールします。プログラムをインストールするには、一般的には以下の 2 つの方法があります。

- ソフトウェア インストール CD または DVD を使用する
- インターネットまたはネットワークからプログラムまたはインストール ファイルをダウンロードする

### CD または DVD インストール ディスクからのプログラムのインストール

- 1 任意の Windows プログラムを開き、Windows を起動します。
- 2 インストール ディスクを挿入します。
- 3 多くの場合は、自動再生ダイアログが開きます。セットアップまたはインストール ファイルを実行するためのオプションをクリックし、画面上の指示に従います。

### インターネットまたはネットワークからのプログラムのインストール

- プログラムまたはインストール ファイルをダウンロードし、プログラムのソースからの指示に従います。

多くの場合は、インストール ファイルを実行して画面上の指示に従うか、ダウンロード プログラムを開くだけです。

## 詳細情報、サポート、およびフィードバックについて

Parallels Desktop for Mac の全機能の使用方法について詳しくは、オンラインで提供される『*Parallels Desktop ユーザーガイド*』を参照してください。

『*Parallels Desktop ユーザーガイド*』をダウンロードするには:

- 1 **Parallels Desktop** で [ヘルプ]>[オンラインマニュアル] を選択します (インターネット接続が必要です)。

**Parallels Desktop** のすべてのマニュアルにアクセスできる Web ページが開きます。

- 2 『*Parallels Desktop ユーザーガイド*』の横にある PDF リンクをクリックします。

『*Parallels Desktop ユーザーガイド*』では、次のような情報を提供しています。

- Windows と Mac OS X を連携させる方法
- アプリケーションとファイルの共有
- インターネットへの接続
- ペアレンタル コントロールの有効化
- デバイスの接続
- Windows のセキュリティ保護
- パフォーマンスの最適化
- など

この章の構成

その他のリソース .....23

## その他のリソース

Parallels Desktop の詳細と使用のヘルプについては、以下のリソースを参照してください。

- **Parallels Desktop ヘルプ** :Parallels Desktop の全機能の詳細な使用手順については、Parallels Desktop を開き、[ヘルプ] > [Parallels Desktop ヘルプ] を選択するか、メニューバーの **Parallels** アイコン  をクリックし、[Parallels Desktop ヘルプ] を選択します。
- **Parallels サポート Web サイト** :Parallels サポート Web サイトには、製品のヘルプ ファイルと FAQ のセクションがあります。parallels.com/jp/support/desktop-virtualization/desktop をご覧ください。
- **Parallels ナレッジベース (KB)** このオンライン リソースには、Parallels Desktop を含む Parallels 製品の使用時に参考になる記事が集められています。kb.parallels.com/jp をご覧ください。
- **オンライン マニュアル**:[ヘルプ] > [オンライン マニュアル] を選択すると、Parallels Desktop および Parallels Transporter の PDF 版ユーザーガイドをオンラインで入手できます。

### フィードバック

- **Parallels** では、より役立つマニュアルを作成するために、皆様からのフィードバックをお待ちしております。弊社 **Web サイト** 『<http://www.parallels.com/jp/support/usersdoc/>』のフィードバック フォームをご利用ください。

# 索引

## P

- Parallels Desktop での Boot Camp の使用  
- 14
- Parallels Desktop のアップグレード - 9
- Parallels Desktop のインストール - 8
- Parallels Desktop へようこそ - 4
- Parallels Desktop のインストールまたはア  
ップグレード - 6
- PC からのデータのインポート - 13

## W

- Windows アプリケーションを開く - 17
- Windows のインストール - 11
- Windows のインストールまたはインポート  
- 10
- Windows の使用 - 16
- Windows プログラムのインストール - 21

## さ

- その他のリソース - 23

## 漢字

- 旧バージョンの Parallels Desktop または  
その他の仮想化アプリケーションからの  
インポート - 15
- 使い始める - 5
- 実行できる操作 - 5
- 詳細情報、サポート、およびフィードバック  
について - 22
- 必要なもの - 7