



Per iniziare con
Parallels Desktop[®] 11

Parallels IP Holdings GmbH.
Vordergasse 59
CH8200 Schaffhausen
Switzerland
Tel: + 41 526320 411
Fax: + 41 52672 2010
www.parallels.com

Copyright © 1999-2015 Parallels IP Holdings GmbH e i suoi affiliati. Tutti i diritti riservati.

Questo prodotto è tutelato dalle leggi di copyright internazionali e degli Stati Uniti. La tecnologia sottostante del prodotto, i brevetti e i marchi registrati sono elencati su <http://www.parallels.com/trademarks>.

Microsoft, Windows, Windows Server, Windows NT, Windows Vista e MS-DOS sono marchi registrati di Microsoft Corporation.

Apple, Mac, il logo Mac, Mac OS, iPad, iPhone, iPod touch, la videocamera FaceTime HD e iSight sono marchi di Apple Inc., registrati negli Stati Uniti e altri paesi.

Linux è un marchio registrato di Linus Torvalds.

Tutti gli altri marchi e nomi qui menzionati possono essere marchi registrati dei loro relativi proprietari.

Contenuto

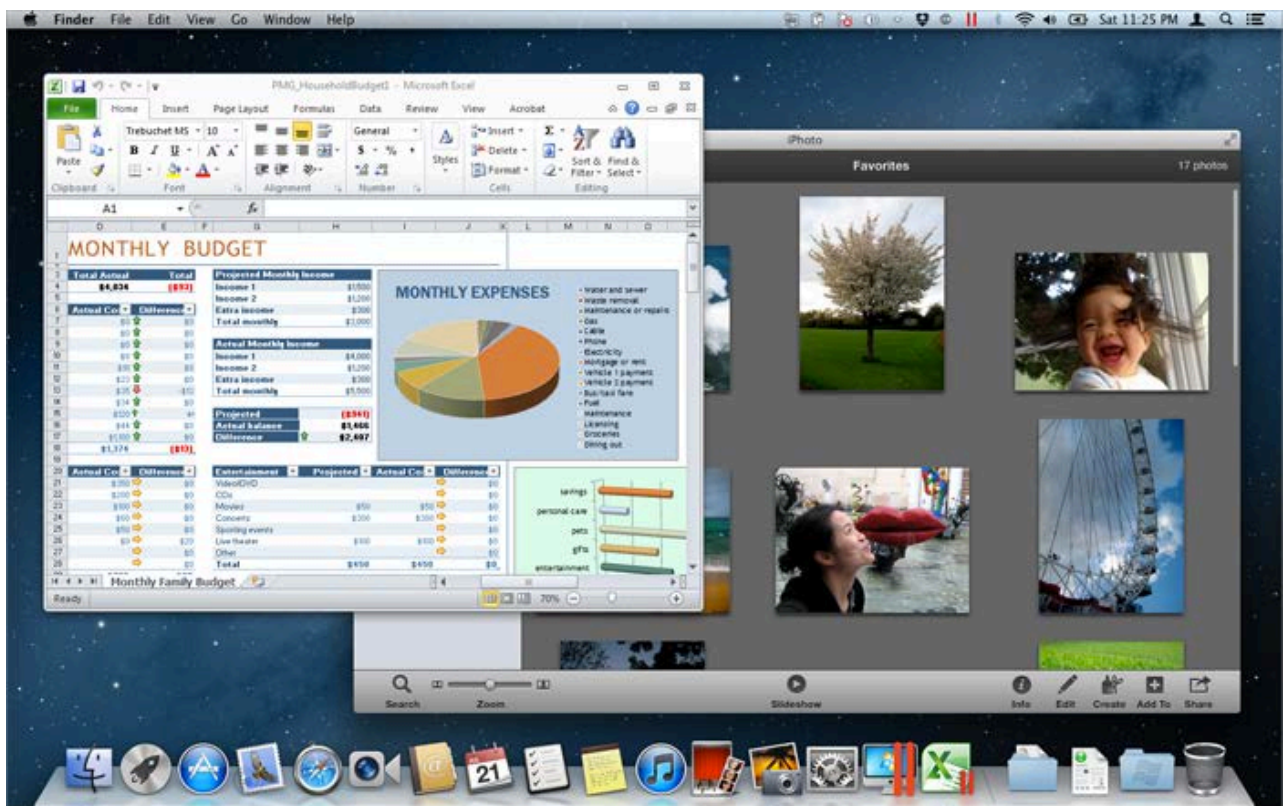
Benvenuti a Parallels Desktop.....	4
Cosa puoi fare.....	5
Come iniziare	5
Installare o Aggiornare Parallels Desktop.....	6
Cosa serve.....	7
Installa Parallels Desktop	8
Aggiorna Parallels Desktop	9
Installa o importa Windows.....	10
Installa Windows	11
Importa i dati da un PC.....	13
Usa Boot Camp con Parallels Desktop.....	14
Importazione da una versione precedente di Parallels Desktop o da un'applicazione di virtualizzazione diversa	15
Usa Windows.....	16
Apri un programma Windows	17
Installa Programmi Windows	21
Maggiori informazioni, Supporto e Feedback	22
Altre risorse.....	23
Indice	24

CAPITOLO 1

Benvenuti a Parallels Desktop

Congratulazioni per aver acquistato Parallels Desktop 11 per Mac. Non è più necessario dover scegliere tra il Mac o il PC. Parallels Desktop permette di usare Windows parallelamente a OS X sul computer Mac.

Usa questa guida per configurare e usare Parallels Desktop con la massima semplicità.



In questo capitolo

Cosa puoi fare.....	5
Come iniziare	5

Cosa puoi fare

Con Parallels Desktop, puoi:

- Aprire i programmi Windows parallelamente alle applicazioni OS X, senza dover riavviare.
- Copiare e incollare testo e selezionare e trascinare oggetti tra le applicazioni Mac e Windows.
- Giocare a giochi Windows e altri programmi con grafica 3D.
- Trasferire tutti i dati da un PC e usarli sul Mac.
- Condividere con semplicità file, dispositivi e altre risorse tra Windows e Mac.
- Installare altri sistemi operativi, come versioni di prova di Windows, Linux, un'altra copia di OS X e appliances virtuali gratuite e poter usare tutto insieme.
- E altro ancora.

Come iniziare

Dopo solo alcuni passaggi, puoi iniziare a usare i programmi Windows sul Mac:

Passaggio 1: Installa Parallels Desktop.

Passaggio 2: [Installa Windows sul Mac](#) (p. 10).

Passaggio 3: Installa i programmi Windows.

Dovrai seguire questi passaggi soltanto una volta. Quindi, potrai aprire e usare i programmi Windows sul computer Mac in qualsiasi momento.

Installare o Aggiornare Parallels Desktop

Segui le istruzioni in questa sezione per installare o aggiornare Parallels Desktop.

NOTA: È possibile acquistare una versione commerciale di Parallels Desktop 11 o acquistare il download dal Sito web Parallels.

In questo capitolo

Cosa serve	7
Installa Parallels Desktop.....	8
Aggiorna Parallels Desktop.....	9

Cosa serve

Per installare e configurare Parallels Desktop 11 per Mac, hai bisogno di:

- Un computer Mac dotato di:
 - Un processore Intel Core 2 Duo o superiore.
NOTA: Parallels Desktop può essere installato solo su Mac basati su Intel che eseguono il kernel a 64 bit. Per ulteriori informazioni, leggi l'articolo <http://support.apple.com/kb/HT3770>.
 - Almeno 2 GB di RAM (4 GB consigliati)
NOTA: Il Mac deve avere memoria RAM sufficiente per usare OS X e le sue applicazioni più la memoria richiesta per ogni sistema operativo addizionale (e i tuoi programmi) che desideri usare simultaneamente.
 - Almeno 850 MB di spazio disponibile sul volume di avvio (il volume contenente OS X) per l'installazione di Parallels Desktop.
 - Sufficiente spazio libero su disco per ogni macchina virtuale e le sue applicazioni (almeno 15 GB per ogni installazione Windows)
 - OS X Yosemite 10.10 o versione più recente; OS X Mavericks 10.9.4 o versione più recente
Per identificare il processore e la memoria del computer e la versione di OS X, scegli menu Apple > Informazioni su questo Mac.
 - Connessione Internet richiesta per attivare il prodotto, accedere alle funzioni esclusive e gli aggiornamenti online del prodotto.
- Uno dei seguenti:
 - Un disco d'installazione Windows o altro supporto d'installazione per i sistemi operativi che desideri usare insieme a OS X
 - Una connessione Internet per scaricare e installare un sistema operativo disponibile gratuitamente, come Ubuntu o Google Chrome.
 - Se utilizzi OS X Lion o versioni successive, puoi configurare una seconda copia di OS X da usare come sistema operativo guest parallelamente al sistema principale, senza dover acquistare o scaricare altre copie di OS X.

Per visualizzare la lista di sistemi operativi supportati da Parallels Desktop per l'utilizzo con Mac, vai su Sistemi Operativi Guest Supportati oppure vai su:
<http://www.parallels.com/products/desktop/system-requirements/>.

Installa Parallels Desktop

Parallels Desktop può essere completamente operativo in solo alcuni semplici passi.

- 1 Verifica di avere l'ultima versione di OS X.
- 2 Esegui una di queste azioni:
 - Se hai scaricato Parallels Desktop dal Sito Web Parallels, fai doppio clic sul file d'immagine del disco, che probabilmente si troverà nella cartella Download (il file con l'estensione finale ".dmg").
 - Se hai acquistato una copia fisica di Parallels Desktop con una chiavetta USB, collega l'unità al Mac, aprila e fai doppio clic sul file immagine disco.
 - Se hai acquistato una copia fisica con un link al file di installazione, apri il link nel browser web, scarica Parallels Desktop e fai doppio clic sul file immagine disco.
 - Se hai acquistato una copia fisica di Parallels Desktop con un disco di installazione, inserisci il disco.

NOTA: Se il tuo Mac non è dotato di un DVD-ROM, puoi usare il link di download, presente nella confezione del prodotto, per scaricare Parallels Desktop su Internet.

- 3 Fai doppio clic sull'icona Installa e segui le istruzioni sullo schermo per installare Parallels Desktop.

Aggiorna Parallels Desktop

Se possiedi già Parallels Desktop 9 o 10 segui questi passaggi per aggiornare a Parallels Desktop 11.

- 1** Se ancora non l'hai fatto, acquista e scarica un "aggiornamento a Parallels Desktop 11 per Mac", disponibile nel negozio online Parallels, su www.parallels.com/buyonline.
Una chiave di attivazione del prodotto viene inviata all'indirizzo e-mail che avevi fornito.
- 2** Se Parallels Desktop è aperto, esci da Parallels Desktop.
- 3** Segui le istruzioni per installare Parallels Desktop 11. Vedi Installa Parallels Desktop (p. 8).
Durante l'installazione, la versione precedente di Parallels Desktop viene automaticamente rimossa dal computer.
- 4** Apri Parallels Desktop e inserisci la chiave di attivazione dell'aggiornamento.
Se stavi usando una versione di prova di Parallels Desktop o hai acquistato una versione precedente ma non l'hai installata nel tuo computer, ti verrà richiesto di inserire una chiave di aggiornamento o della versione completa per quella versione.

NOTA: Per effettuare l'aggiornamento da Parallels Desktop 2, 3, 4, 5, 6 o 8 è necessario acquistare Parallels Desktop 11 al prezzo al dettaglio completo.

Risoluzione di problemi

Se si riscontrano problemi durante la fase di aggiornamento di Parallels Desktop, si possono trovare le informazioni sulla risoluzione di problemi su www.parallels.com/support/home o accedendo a Parallels Desktop e scegliendo l'opzione Aiuto > Risoluzione di problemi.

Installa o importa Windows

Esistono diversi modi per rendere Windows operativo sul Mac:

- [Installa Windows](#) (p. 11)
- [Importa i dati da un PC Windows](#) (p. 13)
- [Usa il sistema operativo Windows già installato da una partizione Boot Camp](#) (p. 14)
- [Importare Windows da una versione precedente di Parallels Desktop o altro software di virtualizzazione.](#) (p. 15)

In questo capitolo

Installa Windows	11
Importa i dati da un PC	13
Usa Boot Camp con Parallels Desktop	14
Importazione da una versione precedente di Parallels Desktop o da un'applicazione di virtualizzazione diversa	15

Installa Windows

Se possiedi una sorgente di installazione di Windows (DVD, file immagine o chiavetta USB) e una chiave valida del prodotto Windows, puoi installare Windows sul Mac e utilizzarlo con Parallels Desktop.

Per installare Windows:

- 1 Apri Parallels Desktop (nella cartella Applicazioni) e scegli File > Nuova.
- 2 Se disponi di un disco di installazione di Windows, inseriscilo nell'unità DVD. Se disponi di una chiavetta USB con Windows, collegala al Mac.
- 3 Fai clic su Installa Windows o un altro OS da un DVD o file d'immagine.
- 4 Parallels Desktop cerca ed elenca i sistemi operativi installabili. Se è presente la versione di Windows che desideri installare, selezionala, fai clic su Avanti e vai al passaggio 6.
- 5 Se l'origine d'installazione non viene automaticamente visualizzata, nel passaggio 4 scegli Trova manualmente per effettuare la ricerca manuale. Puoi utilizzare le sorgenti seguenti:
 - DVD: Se disponi di un DVD di installazione di Windows, inseriscilo nell'unità DVD. Una volta individuato Windows, fai clic su Avanti. Se il Mac non è dotato di unità DVD, è possibile utilizzare un SuperDrive Apple, un'unità DVD di un altro Mac tramite Remote Disc o creare un'immagine dal disco.
 - File d'immagine: Se disponi di un file di immagine Windows, fai clic su File d'immagine e trascina l'immagine nella finestra Parallels Wizard. Una volta individuato Windows, fai clic su Avanti.
 - Unità USB: Se disponi di un installer di avvio USB con Windows, fai clic su Unità USB e collega l'unità al Mac. Una volta individuato Windows, fai clic su Avanti.

NOTA: Parallels Desktop può non riuscire a individuare alcuni sistemi operativi (ad esempio le distribuzioni Linux più recenti). In questo caso, se sei certo che il sistema operativo possa essere installato, fai clic su Avanti, specifica il tipo di sistema operativo manualmente (se non è elencato, scegli Altro), quindi segui le istruzioni sullo schermo.

- 6 Accertati di aver selezionato Installazione Express.

NOTA: Se l'opzione Installazione Express è deselezionata, sarà necessario installare Parallels Tools dopo l'installazione, al fine di ottimizzare il funzionamento tra Windows e OS X.

- 7 Scegliere il tipo di utilizzo principale di Windows. Le impostazioni verranno adattate per soddisfare in modo ottimale le esigenze dell'utente.
- 8 Se stai installando Windows 8, seleziona il modo in cui desideri che funzioni:
 - Come Windows 8: Windows 8 si avvia sulla schermata Start e le applicazioni di Windows 8 vengono eseguite unicamente a schermo intero.
 - Come Windows 7: Windows 8 si avvia sul desktop, le applicazioni Windows 8 vengono eseguite in finestre ridimensionabili e il menu Start è attivo.

9 Nel menu Percorso scegli dove desideri salvare Windows.

In modo predefinito, Parallels Desktop salva Windows nella cartella `Documenti > Parallels`. Per consentire a tutti gli utenti del computer di avere accesso a questa installazione Windows, seleziona `Condividi con altri utenti di questo Mac`.

10 Se desideri predefinire alcune azioni, come ad esempio, la quantità di memoria che utilizza Windows o l'impostazione per l'avvio automatico all'apertura di Parallels Desktop, seleziona `Personalizza impostazioni` prima dell'installazione. È anche possibile regolare le impostazioni, una volta completata l'installazione del sistema operativo.

11 Fai clic su `Avanti`.

La procedura guidata installa Windows.

Una volta installato Windows, è possibile avviarlo [aprendo un programma Windows](#) (p. 17) o cliccando sul pulsante di alimentazione in Centro di Controllo di Parallels Desktop.

Importante: La prima volta che avvierai Windows, Parallels Tools verranno installati per ottimizzare il funzionamento tra Windows e OS X. Una volta che Parallels Tools saranno installati, ti verrà richiesto di riavviare Windows.

Se non hai selezionato `Installazione Express` nel passaggio 6, è necessario installare Parallels Tools manualmente.

Quando si installa Windows, Parallels Desktop crea un account amministratore con una password vuota. Dopo il completamento dell'installazione, si consiglia di modificare la password.

NOTA: È anche possibile installare Windows da un file d'immagine del disco di un disco d'installazione. Basta semplicemente scegliere il file d'immagine del disco nel passaggio 4 sopra. Parallels Desktop supporta immagini disco ISO, DMG, CUE e CCD.

Importa i dati da un PC

È possibile importare tutti i tuoi dati da un PC Windows verso Parallels Desktop sul Mac. Quindi, è possibile continuare a lavorare con tutti i programmi, file e dati Windows parallelamente a OS X.

È possibile importare i propri dati su una rete o tramite un dispositivo di storage esterno.

Per importare i dati da un PC:

- 1 Inserisci il DVD d'installazione di Parallels Desktop nell'unità disco ottica del PC Windows. Se l'installazione del software Parallels Transporter Agent non si avvia automaticamente, trova e fai doppio clic sul file `Parallels Transporter Agent.exe` sul disco.

Se il tuo computer è connesso a Internet, Parallels Transporter verifica se ci sono aggiornamenti disponibili. Se esistono aggiornamenti disponibili, fai clic su Scarica e installa nuova versione.

Nota: È anche possibile scaricare Parallels Transporter Agent per Windows da <http://www.parallels.com/download/desktop/>.

- 2 Segui le istruzioni sullo schermo per installare Parallels Transporter Agent.
- 3 Apri Parallels Desktop (nella cartella Applicazioni) sul Mac, scegli File > Nuova e clicca su Migrazione da un PC.
- 4 Scegli il modo in cui desideri trasferire i tuoi dati e segui le istruzioni.

Puoi trovare informazioni più dettagliate sul trasferimento dei dati da un altro computer nell'aiuto sullo schermo in Parallels Desktop:

- 1 Apri Parallels Desktop (nella cartella Applicazioni) e scegli Aiuto > Aiuto Parallels Desktop.
- 2 Clicca su Installa o Importa Windows e quindi clicca su Importa i tuoi dati da un PC.

Usa Boot Camp con Parallels Desktop

Boot Camp è una funzionalità di OS X che ti permette di avviare il computer Mac in Windows. Se hai già installato Windows 8, Windows 7, Windows Vista o Windows XP su un Mac usando Boot Camp, puoi impostare Parallels Desktop in modo da utilizzare Boot Camp mediante una delle due opzioni seguenti:

- Imposta Parallels Desktop perché esegua Windows dalla partizione Boot Camp: Le modifiche effettuate nei programmi Windows, sia mentre lavori in OS X sia quando avvierai il computer Mac in Windows usando Boot Camp, saranno effettive in entrambe le posizioni.

L'esecuzione di Windows da Boot Camp presenta le seguenti limitazioni:

- Non può essere messo in pausa.
 - Non può essere salvato come istantanea.
 - Non può essere eseguito in Modalità Sicura.
 - Non può essere compresso.
- Importa Windows e i tuoi dati da Boot Camp verso Parallels Desktop: L'esecuzione di Windows da Parallels Desktop non presenta le limitazioni sopraelencate. Boot Camp e Parallels Desktop sono separati. Le modifiche effettuate nei programmi Windows mentre lavori in OS X non saranno effettive quando avvierai il Mac in Windows usando Boot Camp.

Imposta Parallels Desktop perché esegua Windows da una partizione Boot Camp

- 1 Apri Parallels Desktop (nella cartella Applicazioni) e scegli File > Nuova.
- 2 Fai clic su Boot Camp e quindi segui le istruzioni sullo schermo.

Nota: Se si desidera avviare Windows utilizzando Boot Camp, si consiglia di spegnere Windows in Parallels Desktop, invece di sospendere Windows.

Importa Windows e i tuoi dati da Boot Camp verso Parallels Desktop.

- 1 Imposta Parallels Desktop perché usi Boot Camp, come descritto nei passaggi sopra.
- 2 Fai clic destro (Control-clic) sulla versione di Boot Camp di Windows in Centro di Controllo di Parallels Desktop e scegli Importa Boot Camp.

Nota: Windows deve essere spento.

- 3 Clicca su Importa.
- 4 Trova il percorso in cui desideri registrare Windows e i tuoi dati e quindi clicca su Scegli. Windows e i tuoi dati vengono importati da Boot Camp. Sarà comunque possibile usare l'installazione originale di Windows su Boot Camp, separatamente da Parallels Desktop.

Importante: La prima volta che avvierai Windows dopo aver impostato Parallels Desktop perché funzioni con Boot Camp, Parallels Tools verranno anche installati per ottimizzare il funzionamento tra Windows e OS X. Dopo l'installazione di Parallels Tools, viene richiesto di riavviare Windows.

Importazione da una versione precedente di Parallels Desktop o da un'applicazione di virtualizzazione diversa

Con Parallels Desktop 11 per Mac puoi usare il sistema operativo Windows che hai impostato, con l'aiuto di versioni precedenti di Parallels Desktop, come anche VMware Fusion, Microsoft Virtual PC e Virtualbox:

- 1 Apri Parallels Desktop (nella cartella Applicazioni) e scegli File > Apri.
- 2 Seleziona il file di dati Windows che desideri importare e quindi fai clic su Apri e segui le istruzioni visualizzate sullo schermo.
 - File di dati di Parallels Desktop che finiscono con `.pvm`.
 - File di VMware che finiscono con `.vmx`.
 - File di Virtual PC che finiscono con `.vmc`.
 - File di VirtualBox che finiscono con `.xml` o `.vbox`.

È anche possibile trascinare un file `.pvm` Parallels verso il Centro di Controllo di Parallels Desktop per aggiungerlo a Parallels Desktop.

- 3 Avvia Windows.
- 4 Scegli Azioni > Installa Parallels Tools e segui le istruzioni sullo schermo.

CAPITOLO 4

Usa Windows

Leggi questa sezione per ottenere le informazioni di base sull'utilizzo di Windows insieme a OS X.


In questo capitolo

Apri un programma Windows	17
Installa Programmi Windows	21

Apri un programma Windows

Aprire un programma Windows è semplice quanto aprire un'applicazione Mac. Di seguito si descrivono alcuni modi per aprire i programmi Windows:

- Dalla cartella Applicazioni Windows nel Dock
- Dal menu Start di Windows
- Dal Finder di OS X
- Dal Dock
- Usando la ricerca di Spotlight
- Utilizzo di Launchpad (se si usa OS X Lion o versioni successive)

NOTA: Le icone di tutti i programmi Windows possono essere identificate con semplicità dal simbolo di Parallels Desktop  nell'angolo destro in basso dell'icona.

Cartella Applicazioni Windows

Questa cartella è disponibile nel Dock di OS X e contiene tutti i programmi di Windows. Se installerai altri programmi, verranno aggiunti automaticamente.




Per aprire un programma Windows usando la cartella Applicazioni Windows:

- Fai clic sulla cartella e quindi scegli un programma.

Per aggiungere la cartella di applicazioni Windows al Dock:

1 Esegui una di queste azioni:

- Fai clic sull'icona Parallels  nella barra dei menu e scegliere Configura.
- Se la barra dei menu di Parallels Desktop è visibile nella parte superiore dello schermo, scegli Azioni > Configura.


2 Fai clic su Opzioni e quindi clicca su Applicazioni.

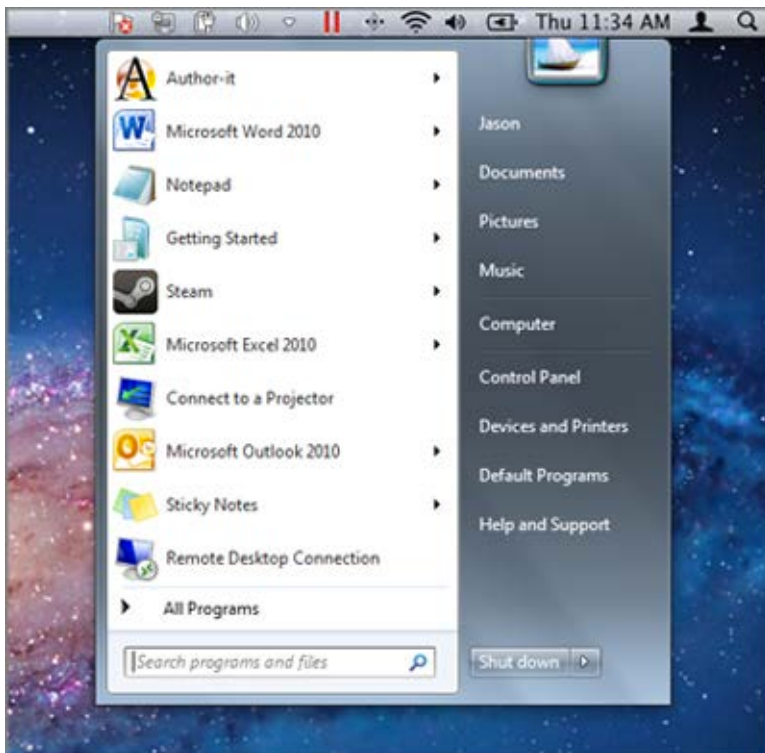
3 Accertati che l'opzione Condividi applicazioni Windows con Mac sia selezionata e quindi scegli l'opzione Mostra cartella di applicazioni Windows nel Dock.

Menu Start di Windows

Per aprire un programma Windows dal menu Start:

1 Esegui una di queste azioni:

- Fai clic sull'icona Parallels  nella barra dei menu e scegliere Menu Start di Windows.



- Se Windows è in modalità a Schermo intero o modalità Finestra, apri il Menu Start come lo faresti normalmente.

NOTA: È anche possibile fare Command-clic o clic destro sull'icona Parallels.

2 Clicca sul programma che t'interessa.

Finder di OS X

È anche possibile aprire un programma facendo doppio clic sulla relativa icona nel Finder.

Per trovare i programmi Windows nel Finder:

- Fai doppio clic sul volume Windows nel desktop e quindi apri la cartella Programmi.



NOTA: Per mostrare il volume Windows sul desktop, il Finder di OS X Finder deve essere abilitato per mostrare i server connessi. Fai clic su qualsiasi punto sul desktop e scegli Finder > Preferenze e quindi seleziona Server connessi.

È possibile creare un alias per un programma Windows sul desktop OS X e quindi fare doppio clic su di esso per aprire il programma.

Per creare l'alias di un programma Windows sul desktop di OS X:

- Seleziona il programma nel Finder e scegli File > Crea Alias. Quindi trascina l'icona dell'alias verso il desktop.

Icona di Programma nel Dock

Quando apri un programma Windows, la sua icona compare nel Dock di OS X in fondo allo schermo. In modo predefinito, quando si sceglie il programma, l'icona scompare dal Dock. Conservare l'icona di un programma nel Dock è un modo rapido per aprire il programma in qualsiasi momento.

Per fare in modo che l'icona di un programma Windows rimanga nel Dock, eseguire quanto segue:

- Fai clic destro o Control-clic sull'icona del programma Windows nel Dock e scegli Mantieni nel Dock dal menu di collegamenti.
- Trascina l'icona del programma dal Finder verso il Dock.

Ora puoi aprire il programma di nuovo in qualsiasi momento facendo clic sull'icona nel Dock.

Spotlight

È possibile cercare e aprire un programma Windows usando Spotlight:

- Fai clic sull'icona Spotlight nell'angolo destro in alto dello schermo o premi Command-Barra spaziatrice sulla tastiera. Quindi, digita il nome del programma e selezionalo dalla lista.

Launchpad

Se utilizzi OS X Lion o versioni successive, puoi visualizzare a schermo intero tutti i programmi Windows e applicazioni Mac utilizzando Launchpad. Basta fare clic sull'icona di Launchpad (quella a forma di missile) nel Dock. Potrai quindi fare clic su qualsiasi applicazione OS X per aprirla. Per aprire un programma Windows, fare clic sulla cartella Windows e quindi cliccare sul programma desiderato.

NOTA: La cartella Windows è disponibile in Launchpad soltanto se la condivisione di programmi Windows è abilitata.

Per spostare un programma Windows dalla cartella Windows verso una pagina principale di Launchpad, proseguire nel modo seguente:

- Da Launchpad, fai clic sulla cartella contenente i programmi Windows e trascina un programma verso l'icona di Launchpad nel Dock.
- Avvia il programma Windows che ti interessa, fai clic destro sulla relativa icona nel Dock e scegli Aggiungi a Launchpad.

Per rimuovere un programma Windows da Launchpad, avvia il programma, fai clic destro sulla sua icona nel Dock e scegli Rimuovi da Launchpad.

Installa Programmi Windows

I programmi Windows vengono installati sul Mac come se si trattasse di un PC Windows. I due modi più comuni di installare programmi sono:

- Usare un CD o DVD d'installazione del software.
- Scaricare il file d'installazione o programma da internet o da un network.

Installare un programma da un CD o DVD d'installazione

- 1 Apri un programma Windows per avviare Windows.
- 2 Inserisci il disco d'installazione.
- 3 Nella maggior parte dei casi, compare una finestra di dialogo di AutoPlay. Fai clic sull'opzione per eseguire un file di configurazione o d'installazione, quindi segui le istruzioni sullo schermo.

Installa un programma da Internet o un Network

- Scarica il file d'installazione o programma e segui le istruzioni dalla sorgente del programma.

Nella maggior parte dei casi, è possibile eseguire il file d'installazione e seguire le istruzioni sullo schermo o semplicemente aprire il programma scaricato.

Maggiori informazioni, Supporto e Feedback

Per leggere le istruzioni dettagliate su come usare tutte le funzionalità di Parallels Desktop per Mac, consultare il *Manuale Utente di Parallels Desktop*, disponibile online.

Per scaricare il *Manuale Utente di Parallels Desktop*:

- 1 In Parallels Desktop, scegli Aiuto > Documentazione Online (è necessaria una connessione a Internet).

Compare una pagina web con l'accesso a tutti i manuali di Parallels Desktop.

- 2 Fai clic sul link PDF vicino alla voce Manuale utente di Parallels Desktop.

Nel *Manuale Utente di Parallels Desktop*, puoi trovare le informazioni su aspetti come:


- Definire il modo in cui devono funzionare Windows e OS X simultaneamente.
- Condividere applicazioni e file.
- Accedere a Internet.
- Abilitare i controlli per genitori.
- Connettere dispositivi
- Proteggere Windows.
- Ottimizzare le prestazioni.
- E altro ancora.

In questo capitolo

Altre risorse.....23

Altre risorse

Per ottenere aiuto e altre informazioni sull'utilizzo di Parallels Desktop, consultare le seguenti risorse:

- Aiuto Parallels Desktop: Per le istruzioni dettagliate sull'utilizzo di tutte le funzionalità di Parallels Desktop, apri Parallels Desktop e scegli Aiuto > Aiuto Parallels Desktop o fai clic sull'icona Parallels  nella barra dei menu e scegli Aiuto Parallels Desktop.
- Sito web di supporto Parallels: Il Sito web di supporto Parallels comprende i file di guida del prodotto e la sezione FAQ. Visita parallels.com/support/desktop-virtualization/desktop.
- Base di Conoscenza Parallels: Questa risorsa online presenta articoli di valore sull'utilizzo di Parallels Desktop e altri prodotti Parallels. Visita kb.parallels.com.
- Documentazione Online: Trova i manuali utente in formato PDF per Parallels Desktop e Parallels Transporter online, scegliendo Aiuto > Documentazione Online.

Commenti

- Parallels ti invita ad inviare commenti su come rendere più utile la nostra documentazione. Puoi inviare i commenti usando il formulario Commenti sulla documentazione sul nostro [sito web \(http://www.parallels.com/en/support/usersdoc/\)](http://www.parallels.com/en/support/usersdoc/).

Indice

A

- Aggiorna Parallels Desktop • 9
- Altre risorse • 23
- Apri un programma Windows • 17

B

- Benvenuti a Parallels Desktop • 4

C

- Come iniziare • 5
- Cosa puoi fare • 5
- Cosa serve • 7

I

- Importa i dati da un PC • 13
- Importazione da una versione precedente di Parallels Desktop o da un'applicazione di virtualizzazione diversa • 15
- Installa o importa Windows • 10
- Installa Parallels Desktop • 8
- Installa Programmi Windows • 21
- Installa Windows • 11
- Installare o Aggiornare Parallels Desktop • 6

M

- Maggiori informazioni, Supporto e Feedback • 22

U

- Usa Boot Camp con Parallels Desktop • 14
- Usa Windows • 16