



Parallels Transporter[®] Agent

Guide de l'utilisateur

Parallels IP Holdings GmbH
Vordergasse 59
8200 Schaffhausen
Suisse
Tél. : + 41 52 632 0411
Fax :+ 41 52 672 2010
www.parallels.com/fr

Copyright © 1999-2014 Parallels IP Holdings GmbH et ses filiales. Tous droits réservés.

Ce produit est protégé par les lois de copyright internationales et des États-Unis. La technologie sous-jacente de ce produit ainsi que les brevets et marques déposées sont listés sur la page Web <http://www.parallels.com/fr/trademarks>.

Microsoft, Windows, Windows Server, Windows NT, Windows Vista et MS-DOS sont des marques déposées de Microsoft Corporation.

Apple, Mac, le logo Mac, OS X, iPad, iPhone, iPod touch, les caméras FaceTime HD et iSight sont des appellations commerciales d'Apple Inc., déposées aux États-Unis et dans les autres pays.

Linux est une marque déposée de Linus Torvalds.

Toutes les autres marques et tous les noms mentionnés dans le présent document sont des appellations commerciales de leurs propriétaires respectifs.

Table des matières

Introduction.....	4
À propos de Parallels Transporter Agent	4
Configuration système requise	5
Configuration système de l'ordinateur source	5
Installer Parallels Transporter Agent	7
Installer Parallels Transporter Agent dans Windows	7
Installer Parallels Transporter Agent dans Linux	9
Supprimer Parallels Transporter Agent.....	9
Supprimer Parallels Transporter Agent de Windows	9
Supprimer Parallels Transporter Agent de Linux	10
Migrer avec Parallels Transporter.....	10
Scénarios de migration	10
Migrer via un réseau	11
Migrer à l'aide d'un périphérique de stockage externe	13
Résolution des problèmes et limites	16
Signaler un problème à l'équipe de Parallels.....	16
Voir les informations du produit.....	17
Paramètres du pare-feu.....	17
Erreurs de migration	18
Problèmes d'activation.....	18
Relancer les applications.....	18
Plus de ressources	19

C H A P I T R E 1

Introduction

Ce chapitre donne des informations de base sur Parallels Transporter[®] Agent.

Dans ce chapitre

À propos de Parallels Transporter Agent 4

À propos de Parallels Transporter Agent

Parallels Desktop 10 pour Mac vous permet de migrer les ordinateurs physiques Windows et Linux vers les machines virtuelles Parallels.

Parallels Transporter Agent est une application installée sur l'ordinateur physique distant que vous migrez (*l'ordinateur source*). Il collecte les données essentielles du système à partir de l'ordinateur source et les transfère dans Parallels Desktop via le réseau ou un périphérique de stockage externe.

Vous trouverez dans ce guide toutes les informations détaillées sur la procédure d'installation de Parallels Transporter Agent ainsi que sur la procédure d'exécution des différents types de migration.

CHAPITRE 2

Configuration système requise

Ce chapitre liste les configurations système et réseau requises pour l'ordinateur source. Avant de commencer la migration, assurez-vous que l'ordinateur satisfait à cette configuration.

Dans ce chapitre

Configuration système de l'ordinateur source 5

Configuration système de l'ordinateur source

Pour migrer les données à partir d'un ordinateur physique, vous devez installer Parallels Transporter Agent sur ce dernier. Vous pouvez télécharger Parallels Transporter Agent à partir du Centre de téléchargements de Parallels et l'installer sur les ordinateurs qui correspondent aux configurations requises suivantes.

Configurations matérielles requises

- Processeur 700 MHz (ou plus) x86 ou x64 (Intel ou AMD).
- 256 Mo ou plus de RAM.
- 70 Mo d'espace disque dur pour installer le pack Parallels Transporter Agent.
- Adaptateur réseau Ethernet ou Wi-Fi pour migrer via le réseau.

Systèmes Windows pris en charge





Nom de l'OS	32 bits	64 bits	Mode de migration
Windows 8			Réseau, Stockage externe
Windows 7			Réseau, Stockage externe
Windows Vista® Ultimate, Enterprise, Business, Home SP0, SP1, SP2			Réseau, Stockage externe
Windows Server® 2003 Standard, Enterprise, Web SP2			Réseau, Stockage externe
Windows XP Home, Professional SP2, SP3			Réseau, Stockage externe

Configuration système requise

Windows 2000 Professional			Stockage externe
---------------------------	---	--	------------------

Attention ! Les systèmes d'exploitation Windows OEM risquent de ne pas fonctionner avec Parallels Desktop après les avoir migrés dans les machines virtuelles. Les systèmes d'exploitation OEM sont distribués uniquement lorsqu'ils sont vendus avec les ordinateurs. Le meilleur exemple de système d'exploitation OEM est une copie de Windows qui est pré-installée lorsque vous achetez un nouveau PC.

Systèmes Linux pris en charge

Nom de l'OS	32 bits	64 bits	Mode de migration
Red Hat® Enterprise Linux 5			Réseau, Stockage externe
Ubuntu® Linux 8.04			Réseau, Stockage externe

Systèmes de fichiers pris en charge

- FAT16/32 (Windows uniquement)
- NTFS (Windows uniquement)
- Ext2/Ext3

Parallels Desktop ne prend pas en charge la migration des volumes dynamiques Windows et des volumes logiques Linux (LVM). Si le système de fichiers n'est pas pris en charge, Parallels Desktop copie tous les secteurs du disque successivement et vous pouvez rencontrer des problèmes en utilisant la machine virtuelle résultante.

CHAPITRE 3

Installer Parallels Transporter Agent

Ce chapitre donne des instructions sur l'installation et la suppression de Parallels Transporter Agent.

Dans ce chapitre

Installer Parallels Transporter Agent dans Windows.....	7
Installer Parallels Transporter Agent dans Linux.....	9
Supprimer Parallels Transporter Agent	9

Installer Parallels Transporter Agent dans Windows

Pour commencer l'installation de Parallels Transporter Agent, insérez le DVD d'installation dans votre lecteur CD/DVD-ROM et l'installation commencera automatiquement. Si tel n'est pas le cas, localisez le fichier `Parallels Transporter Agent.exe` sur le disque.

Si votre ordinateur ne peut pas lire de disque DVD, téléchargez Parallels Transporter Agent pour Windows à partir du Centre de téléchargements de Parallels.

Remarque : vous devez avoir les droits administrateur pour installer Parallels Transporter Agent.

Installer Parallels Transporter Agent

Si l'installation de Parallels Transporter Agent n'a pas démarré automatiquement, double-cliquez sur le fichier d'installation. Parallels Transporter Agent se connecte au serveur de mise à jour de Parallels et vérifie les mises à jour disponibles. Si une version plus récente de Parallels Transporter Agent est disponible, vous serez invité à installer la toute dernière version de Parallels Transporter Agent. Si vous voulez installer la version la plus récente, cliquez sur `Installer la nouvelle version`. Si vous voulez installer la version actuelle, cliquez sur `Installer l'actuelle`.

S'il n'y a aucune mise à jour disponible ou si votre ordinateur n'est pas connecté à Internet, Parallels Transporter Agent sera installé à partir de la source d'installation actuelle.

- 1 Dans l'Écran de Bienvenue, cliquez sur `Suivant`.

Installer Parallels Transporter Agent

-
- 2 Dans la fenêtre Contrat de licence, lisez attentivement le Contrat de licence de l'utilisateur final de Parallels. Cliquez sur le bouton Imprimer pour imprimer le document. Si vous acceptez les conditions générales de ventes établies, sélectionnez J'accepte les conditions du contrat de licence et cliquez sur Suivant.



-
-
- 3 Dans la fenêtre Dossier de destination, indiquez le dossier dans lequel Parallels Transporter Agent sera installé et cliquez sur Suivant. Si vous ne voulez pas installer dans le dossier par défaut, cliquez sur le bouton Changer et indiquez votre dossier.



-
-
-
- 4 Dans la fenêtre Prêt à installer le programme, cliquez sur Installer pour démarrer l'installation.
- 5 Une fois l'installation terminée, cliquez sur Terminer pour quitter l'assistant.

Installer Parallels Transporter Agent dans Linux

Pour commencer l'installation de Parallels Transporter Agent, localisez le fichier d'installation. Deux techniques existent pour y parvenir :

- Insérez le DVD d'installation de Parallels Desktop dans votre lecteur CD/DVD-ROM et localisez le fichier `parallels-transporter-agent-i386.run` (si vous allez migrer un PC Linux 32 bits) ou le fichier `parallels-transporter-agent-amd64.run` (si vous allez migrer un PC Linux 64 bits) dans le répertoire `/Linux` sur le disque.
- Si votre ordinateur ne peut pas lire de disque DVD, téléchargez Parallels Transporter Agent pour Linux à partir du Centre de téléchargements de Parallels.

Remarque : vous devez avoir les privilèges `root` pour installer Parallels Transporter Agent dans Linux.

Installer Parallels Transporter Agent

- 1 Exécutez le fichier d'installation de Parallels Transporter Agent (avec l'extension `.run`).
- 2 Dans la fenêtre d'introduction, sélectionnez Suivant puis appuyez sur Entrée.
- 3 Lisez attentivement le Contrat de licence de l'utilisateur final de Parallels. Si vous acceptez les conditions du Contrat de licence, sélectionnez Accepter et appuyez sur Entrée pour démarrer l'installation de Parallels Transporter Agent sur votre ordinateur.

Remarque : choisir Refuser termine l'installation.

- 4 Une fois Parallels Transporter Agent bien installé, sélectionnez Quitter puis appuyez sur Entrée pour finir l'installation.

Supprimer Parallels Transporter Agent

Cette section contient les instructions pour supprimer Parallels Transporter Agent de votre ordinateur source.

Supprimer Parallels Transporter Agent de Windows

Pour supprimer Parallels Transporter Agent, suivez l'une de ces procédures :

- Supprimez Parallels Transporter Agent comme tout programme Windows.
- Double-cliquez sur le fichier d'installation de Parallels Transporter Agent. L'assistant Configuration démarre et il vous aidera à supprimer le programme.

Remarque : vous devez avoir les droits administrateur pour supprimer Parallels Transporter Agent.

Supprimer Parallels Transporter Agent de Linux

Pour supprimer Parallels Transporter Agent de Linux :

- 1 Exécutez le fichier d'installation de Parallels Transporter Agent (il s'agit du même fichier que vous avez utilisé pour l'installation de Parallels Transporter Agent).
- 2 Dans la fenêtre d'introduction, sélectionnez Suivant puis appuyez sur Entrée.
- 3 Dans la fenêtre suivante, sélectionnez Supprimer, puis appuyez sur Entrée.

Migrer avec Parallels Transporter

- 4 Lorsque Parallels Transporter Agent est correctement supprimé, sélectionnez Quitter et appuyez sur Entrée pour fermer l'assistant.

Lisez ce chapitre pour savoir comment vous pouvez migrer vos données d'un PC distant vers Mac.

Scénarios de migration

Parallels Transporter Agent vous permet de migrer des données (fichiers, applications, etc) depuis un PC Windows ou Linux distant vers un Mac. Une fois la migration terminée, vous pouvez continuer à travailler avec vos programmes et fichiers Windows ou Linux comme s'ils étaient installés sur les Mac.

Vous pouvez choisir l'une des méthodes ci-dessous pour migrer les données :

Migrer via le réseau (p. 11)

La migration via le réseau présuppose que votre ordinateur source et votre Mac sont connectés à Internet. S'ils sont connectés au même réseau, vous pouvez migrer les données à l'aide d'un code mot de passe. S'ils sont connectés à différents réseaux, utilisez les adresses IP de l'ordinateur à distance.

Migrer à l'aide d'un périphérique de stockage externe (p. 13)

Si votre ordinateur à distance ou votre Mac n'est pas connecté à Internet, vous pouvez migrer les données à l'aide d'un périphérique de stockage externe. Dans ce cas, vous devez d'abord connecter un périphérique de stockage externe au PC à distance et recueillir toutes ses données. Puis, connectez le périphérique de stockage au Mac et transférez toutes les données que vous avez recueillies.

Migrer via un réseau

Important : après avoir importé vos données, vous devrez peut-être réactiver certains de vos programmes Windows à l'aide des clés d'activation que vous avez reçues lorsque vous avez acheté les programmes.

Pour importer vos données d'un PC via un réseau :

- 1 Démarrez votre Mac et votre PC Windows et hôte et identifiez-vous.
- 2 Assurez-vous que le Pare-feu Windows (p. 17) est désactivé. Vous pouvez le réactiver à la fin de l'importation.
- 3 Sur le PC Windows, ouvrez Parallels Transporter Agent en cliquant sur le menu Démarrer de Windows et en choisissant Tous les programmes > Parallels > Parallels Transporter Agent.



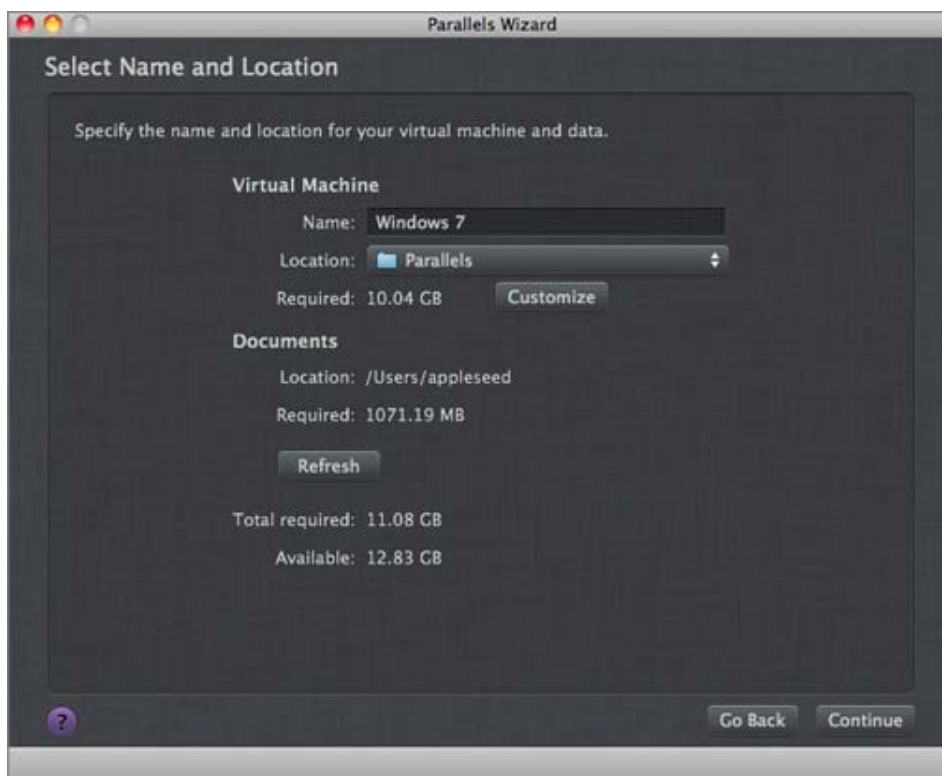
- 4 Sur votre Mac, ouvrez Parallels Desktop et choisissez Fichier > Nouveau.

- 5 Sélectionnez Migrer Windows à partir d'un PC et cliquez sur Continuer.
- 6 Sélectionnez Réseau et cliquez sur Continuer.
- 7 Utilisez le code mot de passe qui s'affiche dans le Parallels Wizard sur votre Mac et entrez-le dans Parallels Transporter Agent sur votre PC Windows.

Si le PC à distance et le Mac ne sont pas connectés au même réseau, vous pouvez transférer le PC à distance à l'aide de son nom ou de son adresse IP. Pour ce faire, cliquez sur Utiliser l'adresse IP à la place, sélectionnez le nom du PC Windows à partir de la liste ou tapez son adresse IP, cliquez sur Continuer.



- 8 Si vous avez choisi d'utiliser le nom de l'ordinateur ou de l'adresse IP, indiquez les identifiants d'accès de l'administrateur de Windows. Parallels Desktop se connecte à Parallels Transporter Agent et commence à collecter les informations sur l'ordinateur source.
- 9 Si vous voulez vous connecter automatiquement à Windows lorsque vous démarrez Windows, sélectionnez Activer la connexion auto.. Une fois prêt, cliquez sur Continuer.
- 10 Choisissez si vous voulez migrer tous vos fichiers et toutes vos données ou uniquement les programmes Windows. Une fois prêt, cliquez sur Continuer.
- 11 Indiquez quelle sera votre utilisation principale de Windows. Ses paramètres seront affinés en fonction de vos besoins.
- 12 Choisissez où vous voulez installer vos données. Vous pouvez également cliquer sur Personnaliser et sélectionner les volumes Windows à migrer.



Une fois prêt, cliquez sur Continuer.

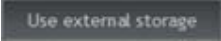
- 13 Dans la prochaine étape, vous verrez un avertissement sur l'activation de Windows qui pourrait être requis lorsque vous commencerez à l'utiliser. Pour continuer, lisez ce message et sélectionnez Je veux continuer, puis cliquez sur Continuer.
- 14 Une fois la migration terminée, cliquez sur Terminé.
- 15 Démarrez Windows.
- 16 Lorsque Windows démarre, choisissez Actions > Installer les Outils Parallels et suivez les instructions à l'écran.

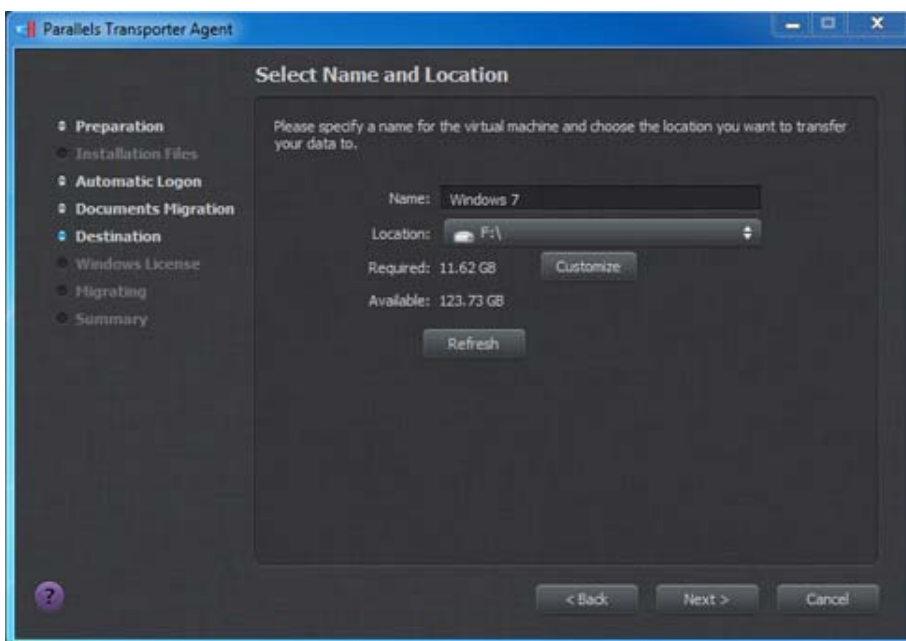
Remarque : pour pouvoir installer les Outils Parallels, vous devez être connecté à Windows en tant qu'administrateur.

Migrer à l'aide d'un périphérique de stockage externe

Important : après avoir importé vos données, vous devrez peut-être réactiver certains de vos programmes Windows à l'aide des clés d'activation que vous avez reçues lorsque vous avez acheté les programmes.

Pour importer vos données d'un PC à l'aide d'un périphérique de stockage externe :

- 1 Connectez un périphérique de stockage externe à votre Windows PC.
- 2 Sur le PC Windows, ouvrez Parallels Transporter Agent en cliquant sur le menu Démarrer de Windows et en choisissant Tous les programmes > Parallels > Parallels Transporter Agent.
- 3 Cliquez sur l'icône du périphérique de stockage externe.

- 4 Cliquez sur Continuer. Parallels Transporter Agent collecte les informations sur le PC Windows.
- 5 Si vous voulez vous connecter automatiquement à Windows au démarrage de Windows, sélectionnez Activer la connexion auto. et saisissez le mot de passe de l'administrateur. Quand vous êtes prêt, cliquez sur Continuer.
- 6 Choisissez si vous voulez migrer tous vos fichiers et toutes vos données ou uniquement les programmes Windows. Une fois prêt, cliquez sur Continuer.
- 7 Choisissez où vous voulez stocker vos données. Vous pouvez également cliquer sur Personnaliser et sélectionner les volumes Windows à migrer.



Une fois prêt, cliquez sur Continuer.

- 8 Dans la prochaine étape, vous verrez un avertissement sur l'activation de Windows qui pourrait être requis lorsque vous commencerez à l'utiliser. Pour continuer, lisez ce message et sélectionnez Je veux continuer, puis cliquez sur Continuer.
- 9 Une fois la migration terminée, cliquez sur Terminé pour quitter Parallels Transporter Agent.

- 10 Déconnectez le périphérique de stockage à partir du PC Windows et connectez-le à votre Mac.
- 11 Sur votre Mac, ouvrez Parallels Desktop et choisissez Fichier > Nouveau.
- 12 Sélectionnez Migrer Windows à partir d'un PC et cliquez sur Continuer.
- 13 Sélectionnez Périphérique de stockage externe et cliquez sur Continuer.
- 14 Cliquez sur Choisir et localisez l'emplacement où vous voulez stocker vos données dans l'étape 7. Puis cliquez sur Continuer.
- 15 Indiquez quelle sera votre utilisation principale de Windows. Ses paramètres seront affinés en fonction de vos besoins.
- 16 Choisissez où vous voulez installer Windows et vos données et cliquez sur Continuer.
- 17 Une fois la migration terminée, cliquez sur Terminé.
- 18 Démarrez Windows.
- 19 Lorsque Windows démarre, choisissez Actions > Installer les Outils Parallels et suivez les instructions à l'écran.

Remarque : pour pouvoir installer les Outils Parallels, vous devez être connecté à Windows en tant qu'administrateur.

C H A P I T R E 4

Résolution des problèmes et limites

Ce chapitre contient des scénarios pour vous aider à résoudre certains problèmes connus. Si vous rencontrez un problème qui n'est pas mentionné dans ce chapitre, consultez la page Web (<http://www.parallels.com/fr/support/>) de l'équipe d'assistance Parallels.

Dans ce chapitre

Signaler un problème à l'équipe de Parallels	16
Voir les informations du produit	17
Paramètres du pare-feu	17
Erreurs de migration.....	18
Problèmes d'activation	18
Relancer les applications	18

Signaler un problème à l'équipe de Parallels

Si certaines erreurs fatales se produisent lorsque vous utilisez Parallels Transporter Agent, vous verrez la fenêtre Rapport d'un problème pour Parallels Transporter Agent. Dans cette fenêtre, vous devrez compléter le formulaire pour créer un rapport de problème. De tels rapports de problèmes nous aident à améliorer la qualité du produit.

Si vous voyez la fenêtre de signalement du problème, procédez comme suit pour créer un rapport de problème :

- 1 Décrivez brièvement le problème.
- 2 Dans les champs Nom et E-mail, tapez votre nom et adresse mail. Ces informations seront utilisées par l'équipe d'assistance de Parallels pour vous demander plus de détails techniques si nécessaire.

Vous pouvez voir les détails du rapport de problème que vous enverrez à l'équipe d'assistance de Parallels et désélectionner certains éléments dans la fenêtre Détails du rapport de problème de Parallels si vous le souhaitez. Pour ouvrir cette fenêtre, cliquez sur Voir les détails.

- 3 Une fois que vous êtes prêt, cliquez sur Envoyer le rapport. Ce rapport recevra son propre numéro d'identifiant et sera envoyé à l'équipe d'assistance de Parallels.

Remarque : l'équipe de Parallels collecte les rapports de problème et les utilise pour identifier les problèmes de performance mais n'y répond pas. Si vous avez besoin d'aide pour résoudre un problème, rendez-vous sur le forum de Parallels ou sur la page Assistance ou contactez-nous par téléphone.

Voir les informations du produit

Vous pouvez trouver des informations de base sur le produit comme le numéro de build et les marques déposées dans la fenêtre À propos de Parallels Transporter Agent. Pour ouvrir cette fenêtre, démarrez Parallels Transporter Agent, cliquez avec le bouton droit sur la barre de titre et choisissez À propos de Parallels Transporter Agent.

Paramètres du pare-feu

Les applications du pare-feu risquent de bloquer les connexions entre Parallels Desktop et Parallels Transporter Agent.

Problèmes de pare-feu dans OS X

Si Parallels Desktop n'arrive pas à trouver Parallels Transporter Agent, il se peut que la raison soit le pare-feu intégré à Mac qui bloque la connexion à Parallels Transporter Agent.

Pour activer les connexions entre Parallels Desktop et Parallels Transporter Agent et empêcher d'autres blocages, désactivez le pare-feu ou ajoutez Parallels Desktop et Parallels Transporter Agent dans les exceptions du pare-feu. Par exemple, vous pouvez configurer les paramètres du pare-feu dans OS X Leopard en procédant comme suit :

- 1 À partir du menu Apple, choisissez Préférences système et sélectionnez Sécurité.
- 2 Dans la fenêtre Sécurité, choisissez l'onglet Pare-feu.
- 3 Configurez les paramètres nécessaires.

Si vous essayez de chercher Parallels Transporter Agent en tapant l'adresse IP de l'ordinateur source manuellement, vous risquez de recevoir un message indiquant que Parallels Transporter Agent est bloqué. Cliquez sur le bouton Débloquer pour permettre la connexion entre votre Parallels Desktop et Parallels Transporter Agent.

Problèmes de pare-feu dans Windows

Le système d'exploitation Microsoft Windows inclut un pare-feu qui bloque les connexions vers ou à partir d'autres ordinateurs. En démarrant Parallels Transporter Agent pour la première fois, vous risquez de voir un message indiquant que le pare-feu Windows a bloqué certaines fonctions du programme.

Cliquez sur le bouton Débloquer pour permettre la connexion entre votre Parallels Desktop et Parallels Transporter Agent.

Pour empêcher que ce problème ne se reproduise à l'avenir, ajoutez Parallels Desktop et/ou Parallels Transporter Agent dans les exceptions du pare-feu (la liste des applications autorisées à communiquer via le pare-feu) :

- 1 À partir du menu Démarrer, choisissez Panneau de configuration > Connexions réseau.
- 2 Dans le volet Tâches de réseau, cliquez sur Changer les paramètres de pare-feu Windows.
- 3 Ajoutez Parallels Desktop et/ou Parallels Transporter Agent dans la liste des exceptions du Pare-feu.

Erreurs de migration

Si vous rencontrez des problèmes lors de la migration d'un ordinateur distant Windows, assurez-vous que le périphérique `snapman.sys` est installé dans `C:\WINDOWS\system32\drivers\`.

Si le périphérique `snapman.sys` n'est pas installé, suivez ces étapes :

- 1 Désinstallez Parallels Transporter Agent.
- 2 Redémarrez votre ordinateur Windows.
- 3 Réinstallez Parallels Transporter Agent.
- 4 Redémarrez votre ordinateur source Windows.
- 5 Assurez-vous que Parallels Desktop et Parallels Transporter Agent fonctionnent correctement et essayez de remigrer l'ordinateur source.

Problèmes d'activation

Si vous migrez un ordinateur physique Windows dans une machine virtuelle bootable Parallels, le système d'exploitation détectera certainement le changement de matériel et demandera à être réactivé.

Relancer les applications


Les programmes qui dépendent extrêmement du matériel spécifique risquent de ne pas fonctionner dans une machine virtuelle, car le matériel de la machine virtuelle est différent de celui utilisé sur l'ordinateur source.

Assurez-vous que les chemins d'accès sont définis correctement après la migration. Si tel n'est pas le cas, mettez les à jour et vérifiez si le programme fonctionne correctement. Si votre problème n'est pas résolu, contactez l'équipe d'assistance de Parallels <http://www.parallels.com/fr/support/>.

CHAPITRE 5

Plus de ressources

Pour en savoir plus sur l'utilisation de Parallels Desktop et de Parallels Transporter Agent, reportez-vous aux ressources suivantes :

- Boutons Aide. Dans la plupart des fenêtres, vous trouverez un bouton d'aide  ouvrant la page d'aide correspondante.
- Site Web Parallels. Explorez la page Web de l'assistance. Vous y trouverez les fichiers d'aide du produit ainsi que la section FAQ.
- Base de connaissances Parallels. Cette ressource en ligne permet de résoudre les problèmes communs qui peuvent se produire lors de l'utilisation de Parallels Desktop et d'autres produits Parallels.

Feedback

Parallels se réjouit de tout commentaire de votre part pour améliorer la portée de ses documents. Vous pouvez envoyer vos commentaires à l'aide du formulaire Feedback sur la documentation disponible sur notre site Web (<http://www.parallels.com/fr/support/usersdoc/>).